

Výroční zpráva Klatovské nemocnice, a. s. 2006



Výroční zpráva za rok 2006



Klatovská nemocnice, a. s.
Plzeňská 569
339 38 Klatovy 2

OBSAH:

- 1. Úvodní slovo**
- 2. Základní informace o společnosti**
- 3. Organizační struktura**
- 4. Ekonomika společnosti**
 - 4.1 Zhodnocení minulého vývoje
 - 4.2 Personalistika
- 5. Lékařský a ošetrovatelský úsek**
- 6. Investice**
- 7. Seznam sponzorů společnosti**
- 8. Předpokládaný vývoj společnosti**

Samostatné přílohy:

- § Zpráva auditora k účetní uzávěrce
- § Účetní závěrka roku 2006 (rozvaha, výkaz zisků a ztrát, příloha k účetní závěrce, výkaz cash-flow)
- § Zpráva o vztazích mezi propojenými osobami za rok 2006



1. Úvodní slovo

Rok 2006 pro Klatovskou nemocnici, a. s. probíhal ve znamení obrovského úsilí o rozšíření smlouvy s Všeobecnou zdravotní pojišťovnou o obor klinické biochemie, jejíž provoz byl zahájen 1. 8. 2005. Od této doby až do 1. 5. 2006 proběhlo nespočet jednání s neustále se střídajícími skupinami náměstků a ředitelů jak na Ministerstvu zdravotnictví, tak i na VZP. Otázka biochemické laboratoře byla pro naši nemocnici zásadní jak z pohledu ekonomického, ale hlavně z medicínského hlediska. Existence své vlastní laboratoře výrazně přispěla ke zvýšení kvality péče, pomohla komplexnější a operativní diagnostice ve vztahu k léčebným metodám. Nová laboratoř zvedla kredit celé nemocnice jak v odborných kruzích, tak i v očích našich pacientů.

Přirozenost tohoto kroku, od samého začátku podporovaná naším vlastníkem, rovněž byla uznávána na všech úrovních jak na Ministerstvu zdravotnictví, tak i ve zdravotních pojišťovnách, VZP nevyjímaje. Také všechny menší pojišťovny uzavřely s Klatovskou nemocnicí, a. s. standardní smluvní vztah, ovšem ta největší pojišťovna, která se sama potýkala s existenčními problémy, navázání smluvního vztahu oddalovala jak to jen šlo. Při absolvování řady jednání jsme mnohdy byli svědky neobjektivního a účelového jednání některých úředníků, nicméně neodradil nás žádný dílčí neúspěch, naopak – úspěch, byť malý, nás posílil. Nevzdali jsme tento doslova „boj“ o nové oddělení. Velkou podporu při těchto těžkých chvílích nám poskytoval náš vlastník.

Po celou dobu však laboratoř pracovala naplno hlavně pro potřeby nemocnice.

Zaznamenali jsme velký zájem i ze strany privátních lékařů.

Vzhledem k tomu, že konečné řešení situace s VZP bylo neustále odsouváno a v dubnu 2006 jsme jednali s dalším novým prozatímním ředitelem, finanční situace se začala komplikovat, proto vlastník společnosti rozhodl o odkoupení pohledávky za VZP v částce 3.400 tis. Kč. Tímto krokem jsme dostali prostor k vyjednávání o smlouvě a od 1. 5. 2006 byl s VZP navázán smluvní vztah a dohodnut způsob úhrady.

Platná vyhláška bohužel nedávala příliš na výběr ve způsobu úhrady nových odborností, spíš naopak limitovala částkou 30 % z průměrné celorepublikové úhrady v konkrétní odbornosti. Proto do konce 1. pololetí 2006 Klatovské nemocnici, a. s. bylo hrazeno pouze 290 tis. Kč jako 1/3 ze zmíněného průměru. Samozřejmě, jak je zvykem u VZP, nám nebyla předložena metodika výpočtu průměru ani referenční vzorek zdravotnických zařízení, která byla použita pro tento výpočet.

Nicméně i toto období bylo překonáno a od 1. 7. 2006 byl pro 2. pololetí 2006 na základě dohod s novým ředitelem VZP odsouhlasen výkonový způsob úhrady se zálohovými měsíčními platbami. V současné době vyúčtování provedených výkonů biochemické laboratoře neproběhlo, a proto část těchto výkonů v tržbách společnosti byla zaúčtována jako dohadné položky.

Nelze opomenout, že při všech vzniklých problémech laboratoř žila plnohodnotným životem. Prováděla pro lůžkovou část nejen známé spektrum vyšetření, ale pořádala i semináře a školení pro uplatnění nových metod nezbytných pro úspěšnou léčbu. Pokračovala

ve spolupráci s vyšším pracovištěm - Fakultní nemocnicí v Plzni a zároveň díky své odbornosti a profesionalitě dostala nabídku od firmy ABBOTT LABORATORIES ke zřízení společného školicího centra pro klinickou biochemii a imunochemii v České republice.

V Klatovské nemocnici, a. s. chybí řada lékařů v určitých odbornostech. Tento problém trápí téměř všechny nemocnice našeho typu.

Před více než dvěma lety byl přijat nový zákon o uznání kvalifikace lékařů. V souladu s podmínkami atestací lékařů v EU se zavedla pouze jednostupňová atestace – specializovaná způsobilost, ovšem do současné doby nebyla stanovena jasná pravidla k naplnění tohoto zákona.

Spolupráce s vyššími pracovišti, jako jsou Fakultní nemocnice, až na malé výjimky nefunguje. Žádosti o stáž na těchto pracovištích jsou finančně náročné nejenom pro lékaře, ale i pro samotnou nemocnici, a proto se vzdělání absolventů ocitá ve slepé uličce. Naše nemocnice zažádala Ministerstvo zdravotnictví o udělení akreditací pro účely vzdělávání v rámci všech našich oddělení. Poskytujeme možnost absolvování povinných stáží nejen pro naše lékaře, ale i pro nemocnice v regionu, rovněž i pro IPVZ. Tyto služby poskytujeme zcela zdarma a bohužel obdobnou vstřícnost u vyšších pracovišť jsme nezaznamenali.

Nezbývá než doufat, že v rámci předpokládaných reforem ve zdravotnictví se bude otázce vzdělání věnovat patřičná pozornost.

Rok 2006 nám připravil řadu perných chvil v podobě nových zákonů, které sice neschválil senát ani prezident, ale znovu se dostaly do parlamentu a ještě v posledních dnech před volbami byly znovu schváleny Poslaneckou sněmovnou.

Jedná se v první řadě o zákon o neziskových nemocnicích, jehož hlavní smysl spočíval v direktivním nařízení Ministerstvem zdravotnictví spádovosti území, stejně jako druh a rozsah poskytované zdravotní péče. Zákon rovněž určoval výši platu zaměstnanců, za případné dluhy měl ručit zřizovatel, popřípadě vlastník. Ve správních, příp. dozorčích radách těchto nemocnic by nadpoloviční většinu členů tvořili zástupci státu. Podle tohoto zákona pouze nemocnice, zřízené tímto způsobem, mohly mít možnost čerpání prostředků z veřejného zdravotního pojištění i na jinou než akutní péči. Tato a řada dalších ustanovení tohoto „zákona“ by zkomplikovala fungování zdravotnických zařízení. Jediný prospěch by mohli získat zaměstnanci návratem k „sociálním jistotám“. Otázkou zůstává, jak dlouho tento nákladový socialismus ve zdravotnictví by byl životaschopný. Tento zákon byl schválen před parlamentními volbami a měl vstoupit v platnost ke konci roku 2007. Díky senátorské stížnosti k Ústavnímu soudu byl tento zákon zrušen jako protiústavní. Tím se uzavřela jedna kapitola ztraceného času a čekala nás další právní norma v podobě nového Zákoníku práce, který by měl být harmonizován s obdobnými normami EU.

Kromě řady nepodstatných změn přinesla tato norma nesmírnou komplikaci pro zdravotnická zařízení, hlavně změnou pohledu na ústavní pohotovostní služby, při kterých veškerý pobyt na pracovišti by se měl posuzovat jako výkon práce. Nový ZP limituje hodiny přesčasové práce, ovšem nezohledňuje specifika určitých profesí jako záchranáři, hasiči, lékaři a jiní.

Dopad tohoto ustanovení může mít dvojitý účinek.

- § Při dodržování povinného počtu hodin přesčasové práce nutno přijmout alespoň 40 % nových lékařů.
- § Za předpokladu, že by se sehnal lékařský personál, nebudou finanční prostředky na jejich odměňování.

Pokud účinnost této právní normy nebude odložena a začne platit od 1. 1. 2007 (vše tomu nasvědčuje), čeká managery zdravotnických zařízení velice složité vyjednávání, které by mělo vést k zachování provozu ve stejném rozsahu a zároveň k hledání různých forem kompromisů k uspokojení mzdových nároků zaměstnanců.

Rok 2006 vnesl do zdravotnictví nekonečný zmatek v podobě úhradových vyhlášek, změny cen léků aj. Nicméně tyto problémy, byť se nás přímo dotýkají, našeho pacienta (který je v podstatě klientem) nesmí obtěžovat a naším posláním je poskytnout kvalitní zdravotní péči.

Proto management společnosti a převážná většina zaměstnanců plnila své úkoly svědomitě, mnohdy nad rámec pracovních povinností, a proto ekonomické výsledky hospodaření potvrzují trend v růstu ekonomické stability společnosti a upevnění pozice na trhu zdravotnických služeb.

Hospodaření Klatovské nemocnice, a. s. skončilo ztrátou 13 858 tis. Kč. Pokud bychom použili stejný systém účtování jako ve Fakultních nemocnicích v případě nekrytí fondu reprodukce majetku (neúčtování odpisů do nákladů), pak by byl hospodářský výsledek zisk ve výši 4 064 tis. Kč (odpisy činí 17 922 tis. Kč). Tohoto výsledku společnost dosáhla bez provozních dotací od zřizovatele, na rozdíl od státem řízených nemocnic, kdy podíl dotací na příjmech vzrostl z 1,5 % v roce 2005 na 5 % v roce 2006, nebo v příspěvkových organizacích, kde se tento podíl pohybuje okolo 10 % od příjmu nemocnice.

Na základě výše uvedených skutečností lze konstatovat, že Klatovská nemocnice, a. s. obhájila svou pozici v Plzeňském kraji a její význam pozvolna nabývá na síle.

Díky poctivé práci většiny svých zaměstnanců poskytuje odborné služby na velmi vysoké profesionální úrovni.

Březen 2007

Ing. Irina Riegelová
ředitelka Klatovské nemocnice, a. s.
a člen představenstva

2. Základní informace o společnosti

Obchodní firma:	Klatovská nemocnice, a. s.
Sídlo:	Plzeňská 569, 339 38 Klatovy 2
IČ:	26360527
Právní forma společnosti:	akciová společnost
Datum vzniku společnosti:	14. 08. 2003
Předmět podnikání:	provozování nestátního zdravotnického zařízení
Základní kapitál:	108 530 000,- Kč
Představenstvo:	Ing. Irina Riegelová – člen představenstva - ředitelka společnosti
Dozorčí rada – předseda:	MUDr. František Koc, praktický lékař Horažďovice
členové:	Ing. Jan Vrána, místostarosta Města Klatovy Zdeněk Pešek, zaměstnanec Klatovské nemocnice, a. s. - - zástupce odborů
Zakladatel:	Plzeňský kraj, IČ: 70890366
Zaměstnanci:	541 (fyzický stav k 31. 12. 2006)

Klatovská nemocnice, a. s. provádí i tyto další činnosti:

- § služby v oblasti administrativní správy a služby organizačně hospodářské povahy u fyzických a právnických osob
- § hostinskou činnost
- § realitní činnost
- § ubytovací služby
- § masérské, rekondiční a regenerační služby.

Dozorčí rada se v průběhu roku 2006 sešla 2x k projednání vývoje hospodaření společnosti.

3. Organizační struktura

Organizační struktura je znázorněna v příloze č. 1.

Řediteli nemocnice jsou přímo podřízeni ekonom, vedoucí oddělení PaM, technický náměstek, náměstek pro ošetrovatelskou péči, hlavní lékař, vedoucí oddělení informatiky a primáři oddělení.

Řediteli společnosti jsou přímo podřízeni i referent BOZP, pracovník odpovědný za radiační ochranu na pracovištích RDG a nukleární medicíny a pracovník odpovědný za chemické látky.

Funkce ekonomického náměstka byla přehodnocena a rozdělena na ekonoma společnosti, kterému podléhá finanční účtárna, a vedoucího oddělení PaM, kterému podléhá mzdová účtárna a s tím i související náplň.

Technický náměstek řídí oddělení údržby a technických činností, oddělení MTZ, oddělení dopravy a oddělení stravování a léčebné výživy.

Náměstkyně pro ošetrovatelskou péči metodicky řídí vrchní sestry a oddělení stravování a léčebné výživy. Přímo řídí centrální sterilizaci a pracovníci v lékařské knihovně, spolupracuje s technickým úsekem, s hlavním lékařem a s oddělením PaM.

Hlavní lékař metodicky řídí primáře oddělení.

Vedoucí oddělení informatiky je přímo podřízen řediteli společnosti a řídí úsek výpočetní techniky, úsek zdravotních pojišťoven a úsek centrálního příjmu. Spravuje nemocniční síť, vede interní stránky nemocnice a aktualizuje www. stránky. Především řídí pojišťovnické oddělení, které v plné míře kontroluje a eviduje vykazování.

Primáři řídí ostatní lékaře a vrchní sestru.

Vrchní sestra přímo řídí ostatní zdravotnický personál a je metodicky řízena náměstkyní pro ošetrovatelskou péči.

Vedení společnosti:

Ředitel:	Ing. Irina Riegelová
Ekonom:	Ing. Monika Holubová
Vedoucí oddělení PaM:	Marie Kleistnerová
Technický náměstek:	Karel Volf
Náměstkyně pro ošetrovatelskou péči:	Bc. Vladislava Veselá
Hlavní lékař:	MUDr. Jan Humplík

Primáři jednotlivých oddělení:

a) Lůžková oddělení:

ARO:	MUDr. Libor Srb
Dětské oddělení:	MUDr. Jiří Skala
Gynekologicko-porodnické oddělení:	MUDr. Miroslav Vondraš
Chirurgicko-urologické oddělení:	MUDr. Jaromír Vondrů
Interní oddělení:	MUDr. Libor Maxa
Neurologické oddělení:	MUDr. Jaromír Svoboda
Oční oddělení:	MUDr. Markéta Löffelmannová

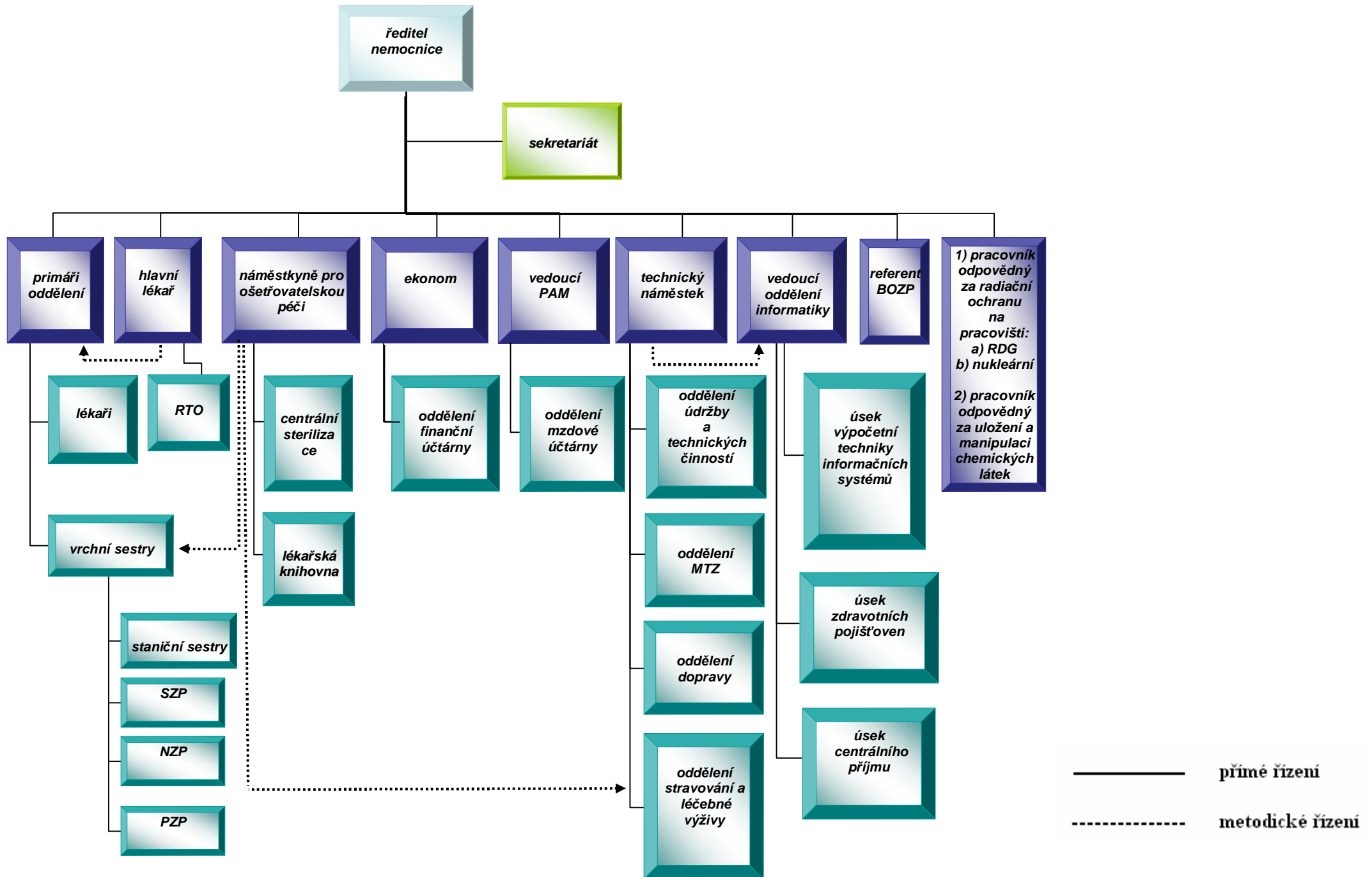
ORL:	MUDr. Jiří Kocum
Ortopedické oddělení:	MUDr. Jan Pešek, CSc.
Plicní oddělení:	MUDr. František Uldrych
Psychiatrické oddělení:	MUDr. Jiří Navrátil

b) Komplement:

Nukleární medicína:	MUDr. Vladimíra Baarová
Oddělení klinických laboratoří:	MUDr. Richard Pikner
Radiodiagnostické oddělení:	MUDr. Jiří Seidl
Rehabilitace:	MUDr. Helena Kotěšovcová
Patologicko-anatomické oddělení:	MUDr. Marek Greda
Transfúzní oddělení:	MUDr. Jana Hadincová

V průběhu roku 2006 na vlastní žádost odstoupil z funkce primáře interního oddělení MUDr. Miloslav Görner a po absolvování výběrového řízení byl vybrán do této funkce MUDr. Libor Maxa.

ORGANIZAČNÍ SCHEMA



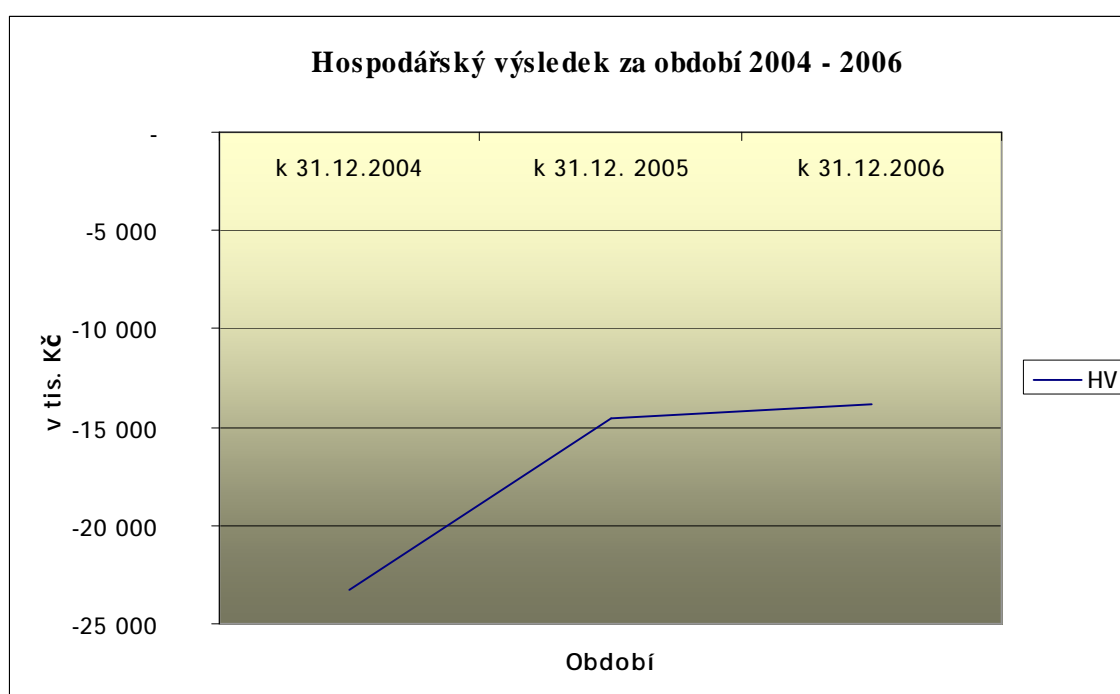
4. Ekonomika společnosti

4.1 Zhodnocení minulého vývoje

V roce 2006 Klatovská nemocnice, a. s. i nadále pokračovala ve svém pozitivním ekonomickém vývoji, jelikož splnila finanční plán schválený vlastníkem a podařilo se jí snížit ztrátu z hospodaření a tím podpořit a prohloubit svoji finanční stabilitu.

Za účetní období 2006 skončilo hospodaření Klatovské nemocnice, a. s. **se ztrátou ve výši Kč 13,8 mil.**, což dokládá zlepšení hospodaření o 4,82 % oproti r. 2005, kdy ztráta činila 14,5 mil. Kč a o 40,51 % oproti r. 2004, kdy byla vykázána ztráta 23,2 mil. Kč.

Snižování ztráty za poslední tři roky existence dokládá následující graf:



Je zde vidět trend snižování ztráty oproti předcházejícím obdobím, i když oproti roku 2005 již toto snížení nebylo nijak razantní. To jen dokládá fakt, že vedení nemocnice se snaží maximálně sledovat výši nákladů a především možnosti jejich úspor.

V oblasti výnosů je nemocnice „limitována“ především vyhláškami Ministerstva zdravotnictví, které stanovují maximální navýšení úhrad od zdravotních pojišťoven.

I přesto tyto vystupují jako smluvní partneři a konkrétní výše úhrad za zdravotní péči poskytnutou jejich pojištěncům závisí na konečné dohodě mezi nemocnicí a danou pojišťovnou. Ne vždy bývají tato jednání jednoduchá, ale za tři roky existence nemocnice dokázala v této oblasti udělat řadu kroků a navázat tak dobré kontakty pro další spolupráci.

Tvorbu hospodářského výsledku za rok 2006 ve srovnání s plánem dokumentuje následující tabulka (v tis. Kč):

Položky	Plán 2006	Skutečnost 2006	% plnění
Spotřeba materiálu	68 300	76 416	111,88%
Spotřeba energie	19 800	19 232	97,13%
Opravy a udržování	4 400	3 765	85,57%
Cestovné	200	161	80,50%
Náklady na reprezentaci	50	36	72,00%
Ostatní služby	25 650	26 811	104,53%
Osobní náklady	157 800	158 211	100,26%
Zákonné sociální náklady	-	146	
Daně a poplatky	50	64	128,00%
Jiné provozní náklady	2 650	5 909	222,98%
Odpisy	18 000	17 922	99,57%
Úroky	1 200	988	82,33%
Kurzové ztráty	-	1	
CELKEM NÁKLADY	298 100	309 662	103,88%
Tržby za vlastní výrobky	9 000	9 066	100,73%
Tržby z prodeje služeb	270 800	278 326	102,78%
Aktivace materiálu a zboží	2 600	2 915	112,12%
Tržby z prodeje majetku	300	7	2,33%
Tržby z prodeje materiálu	-	1 218	
Jiné provozní výnosy	1 400	4 272	305,14%
CELKEM VÝNOSY	284 100	295 804	104,12%
HOSPODÁŘSKÝ VÝSLEDEK	- 14 000	- 13 858	98,99%

I přes mnohé legislativní změny, ke kterým došlo v průběhu roku 2006, byť se může zdát, že se zdravotnictví přímo netýkají, se plánovaná spotřeba materiálu překročila o 11,88 %, podařilo se naopak odhadnout spotřebu energií a „uspořit“ cca 635 tis. Kč na opravách a udržování. Významnou položku v plánovaných nákladech představují úroky placené bance za poskytnuté úvěry, bez kterých se v současné době neobejde financování žádného podnikatelského subjektu.

Oproti plánu vzrostly i jiné provozní náklady, které zahrnují i odpis postoupené pohledávky za VZP za péči poskytnutou biochemickou laboratoří nemocnice, kterou pojišťovna odmítala do dubna r. 2006 proplácet. Tento růst je však spíše účetní záležitostí a netýká se přímo provozu jako takového.

V oblasti výnosů se podařilo finanční plán splnit téměř ve všech položkách, odhad aktivace materiálu a zboží se podařilo překročit o 12,12 %, což jednoznačně souvisí s výrobou a prodejem krevní plazmy.

Celkové výnosy vzrostly oproti plánovanému záměru o 4,12 %, což je dáno růstem tržeb od zdravotních pojišťoven, a rovněž růstem ostatních provozních výnosů, ve kterých je zahrnut i výnos z postoupených pohledávek na Plzeňský kraj.

V následující tabulce jsou porovnány výsledky hospodaření za tři roky existence Klatovské nemocnice, a. s. s posledním rokem fungování Nemocnice s poliklinikou. Je zde vidět pozitivní trend nejen ve snižování ztráty, ale i v úspoře osobních nákladů, a to při zachování provozu všech oddělení.

V roce 2005 dochází ve spotřebě materiálu ke snížení cca o 3, 8 mil. Kč, přestože se zahájil provoz biochemické laboratoře, který s sebou přinesl navýšení spotřeby laboratorního SZM o 2 615 tis. Kč. V roce 2006 tato spotřeba činila 7 072 tis. Kč, což představuje 9,25 % z celkové spotřeby materiálu v daném roce.

V důsledku růstu cen energií dochází ke zvýšení této nákladové položky, což se rovněž promítá do růstu cen za služby. V porovnání s rokem 2004 se spotřeba energií zvýšila v roce 2005 téměř o 8 %, v roce 2006 tento nárůst činil 23,6 %. Tento parametr ovšem dokládá hlavně zvýšení cen, nikoliv spotřeby ve finančních jednotkách. Skutečnost je ovšem taková, že se dosáhlo velkých úspor ve spotřebě, nikoliv ale ve finančním vyjádření.

Růst osobních nákladů je způsoben především růstem minimální mzdy, která se během roku 2006 měnila dvakrát. Zvyšování mezd je však i důležitým motivačním faktorem, který se odráží v odvedené práci zaměstnanců. Na konci roku 2006 byla vyhodnocena motivační kritéria a dle jejich splnění byly zaměstnancům vyplaceny roční odměny.

Položky	Skutečnost 2003	Skutečnost 2004	Skutečnost 2005	Skutečnost 2006
Spotřeba materiálu	66 067	69 981	66 183 ^A	76 416 ^B
Spotřeba energie	12 899	15 550	16 787	19 232
Opravy a udržování	4 413	4 901	3 967	3 765
Cestovné	212	259	187	161
Náklady na reprezentaci	-	38	68	36
Ostatní služby	19 530	22 680	25 645	26 811
Osobní náklady	165 887	146 048	153 287	158 211
Zákonné sociální náklady	-	-	-	146
Daně a poplatky	-	89	38	64
Jiné provozní náklady	-	2 552	2 738	5 909
Odpisy	10 399	11 472	13 401	17 922
Úroky	-	233	910	988
Kurzové ztráty	-	-	-	1
CELKEM NÁKLADY	303 587	273 803	283 211	309 662
Tržby za vlastní výrobky	6 252	5 815	8 798	9 066
Tržby z prodeje služeb	233 342	234 059	256 371	278 326
Aktivace materiálu a zboží	7 629	7 882	2 328	2 915
Tržby z prodeje majetku	262	1 379	161	7
Tržby z prodeje materiálu	4 982	1	-	1 218
Jiné provozní výnosy	891	1 397	995	4 272
CELKEM VÝNOSY	253 358	250 533	268 653	295 804
HOSPODÁŘSKÝ VÝSLEDEK	- 50 229	- 23 270	- 14 558	- 13 858

^A Ve skutečnosti roku 2005 se promítly náklady na novou biochemickou laboratoř, která zahájila provoz 1. 8. 2005, ve výši 2 400 tis. Kč.

^B Spotřeba materiálu biochemické laboratoře v roce 2006 činila 7 071 tis. Kč.

Z uvedené tabulky je patrný jasný trend v rychlejším tempu růstu výnosů ve vztahu k nákladům.

Výše a struktura nákladů společnosti je podrobně popsána v následující tabulce a grafu:

Položky	2006	2005	% plnění
Spotřeba materiálu	76 416	66 183	115,46%
Spotřeba energie	19 232	16 787	114,56%
Opravy a udržování	3 765	3 967	94,91%
Služby	27 008	25 901	104,27%
Výrobní spotřeba	126 421	112 838	112,04%
Mzdy	117 176	113 515	103,23%
Zákonné pojistné ke mzdám	41 181	39 772	103,54%
Osobní náklady	158 357	153 287	103,31%
Ostatní náklady (sk. 53 + 54)	5 974	2 745	217,63%
Odpisy	17 922	13 401	133,74%
Úroky	988	910	108,57%
CELKEM NÁKLADY	309 662	283 181	109,35%

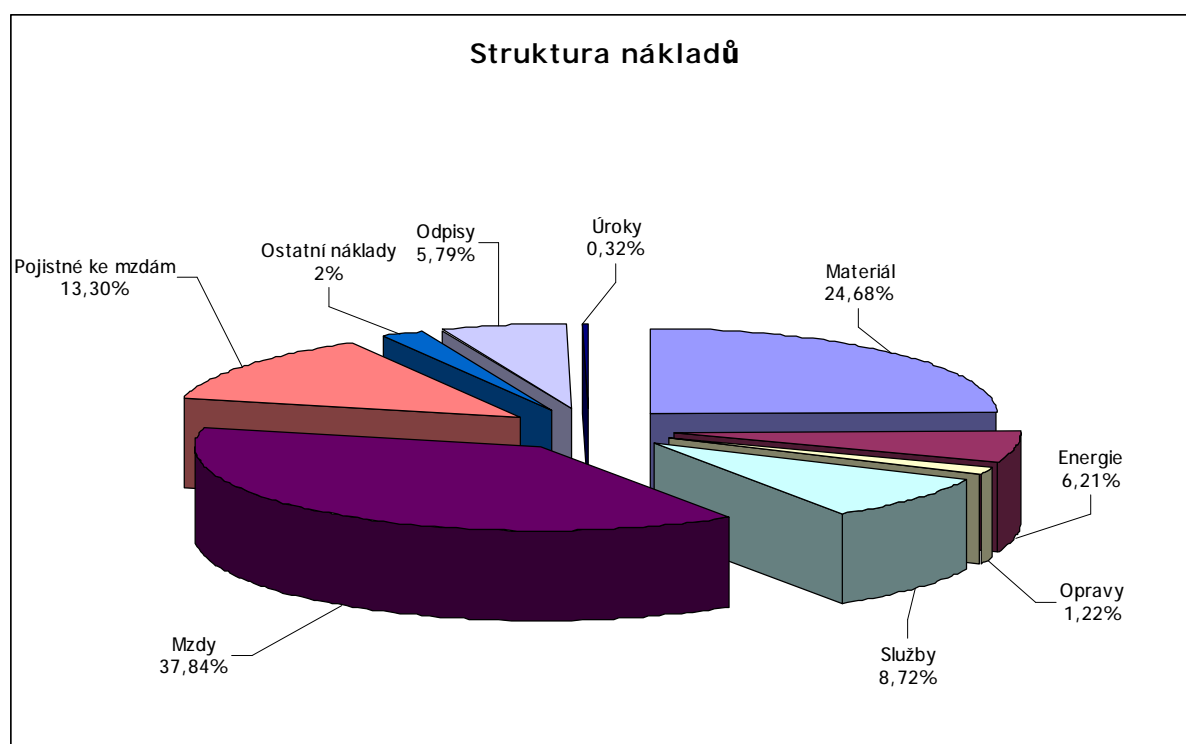
Mezi důležité nákladové položky, které významným způsobem ovlivňují vývoj hospodaření, patří osobní náklady, spotřeba materiálů (zejména léky, krev, SZM), energie, nakupované služby a odpisy.

V položce služeb vstupuje do nákladů společnosti i nájemné ve výši 3,16 mil. Kč, které nemocnice platí svému vlastníkovi.

Mzdy vzrostly o 3,23 %, podíl na tomto růstu má i zvýšení minimální mzdy a roční motivační odměny.

Během roku 2006 došlo ke zvýšení cen energií, a proto i při stejných nebo nižších spotřebách dochází k nárůstu této položky o 14,56 %. V konečném důsledku se tento růst promítá i do cen nakupovaných služeb.

Ve srovnání s rokem 2005 dochází k nárůstu výše odpisů o 4 521 tis. Kč.

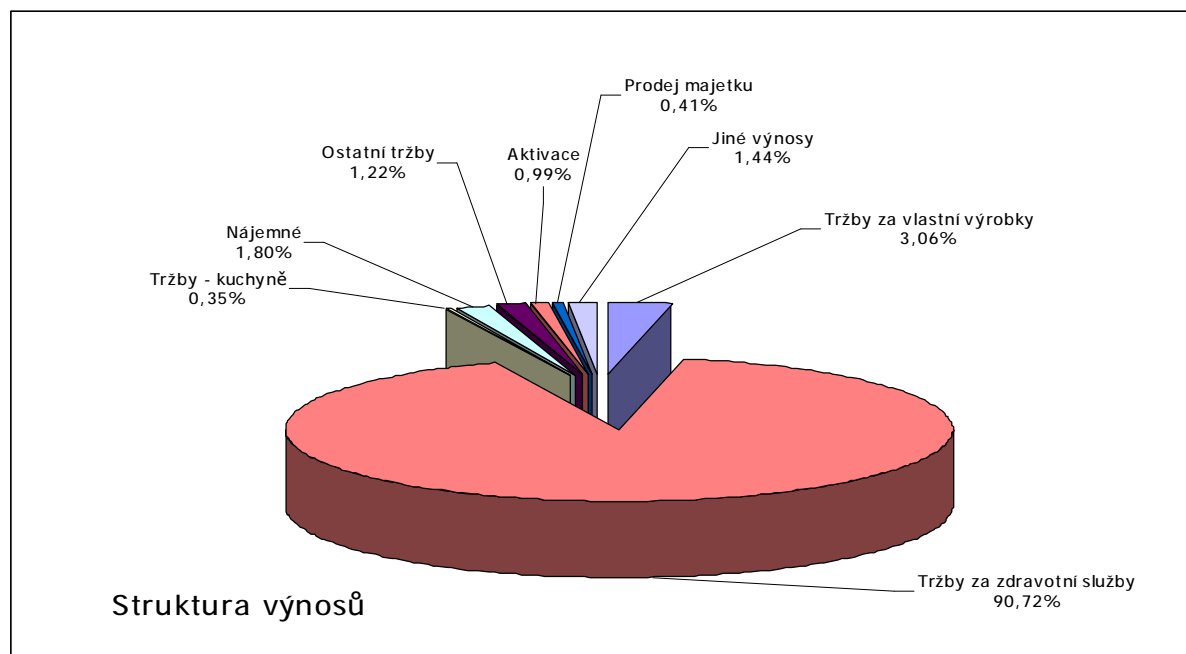


Nárůst odpisů svědčí o tom, že společnost neustále modernizuje zastaralé zdravotnické vybavení a investuje na rozvoj výrobních prostředků. Veškeré zařízení se pořizuje zásadně z vlastních zdrojů.

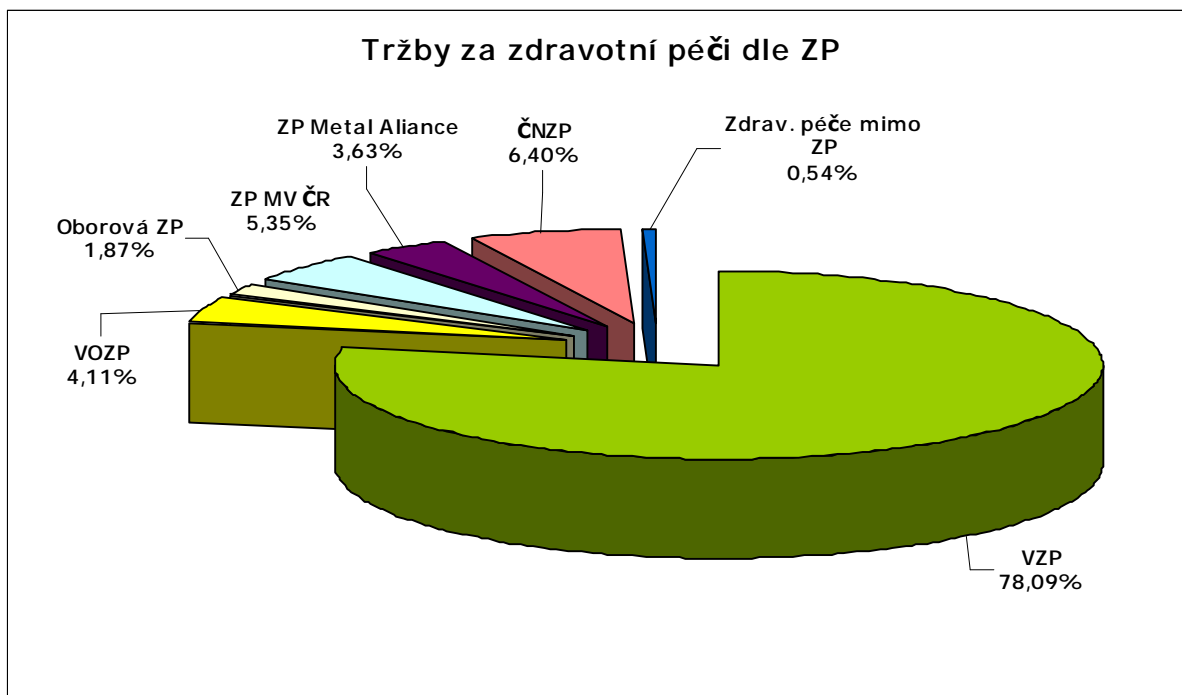
Výnosy společnosti a jejich strukturu ilustruje tabulka a graf:

Položky	2006	2005	% plnění
Tržby za vlastní výrobky	9 066	8 798	103,05%
Tržby za zdravotní služby	268 355	245 750	109,20%
Tržby - kuchyně	1 046	1 065	98,22%
Nájemné	5 324	5 538	96,14%
Ostatní tržby	3 602	4 018	89,65%
Aktivace	2 915	2 328	125,21%
Prodej majetku	1 224	161	760,25%
Jiné výnosy	4 272	995	429,35%
CELKEM VÝNOSY	295 804	268 653	110,11%

Nejvýznamnější položku ve výnosech společnosti tvoří **tržby za zdravotní služby**, které představují **90,72 %** z celkových výnosů nemocnice. Oproti r. 2005 vzrostly tržby za prodej vlastních výrobků (krevní plazma) o 3,05 %, čemuž odpovídá i nárůst aktivace na 125,21 %.



Skladbu tržeb za zdravotní služby dle jednotlivých zdravotních pojišťoven, které byly v roce 2006 vyúčtovány, znázorňuje níže uvedený graf, ze kterého je patrné, že i nadále nejvýznamnějším „odběratelem“ zdravotní péče zůstává **VZP**, která tvoří **78,09 %**. U ostatních zdravotních pojišťoven rovněž vzrostly tržby z vyúčtované zdravotní péče, což jen dokládá kvalitu poskytované péče pacientům.



A na závěr k vývoji hospodaření nemocnice za rok 2006 několik ukazatelů z finanční analýzy:

§ **Meziroční vývoj měř zisku** – přestože nemocnice vykazuje stále ještě záporné hodnoty, meziroční marže se i nadále zlepšují. Vykazuje-li nemocnice marži zisku - 4,48 % znamená to, že každých vyfakturovaných 100 Kč vytvoří ztrátu ve výši Kč 4,48 Kč (v roce 2005 tato ztráta byla 5,15 Kč).

	31.12.05	31.12.06
Marže zisku před daní a úroky	-5,15 %	-4,48 %
Marže čistého zisku	-5,49 %	-4,82 %
ROA	-7,70 %	-9,29 %
ROI	-8,15 %	-8,67 %

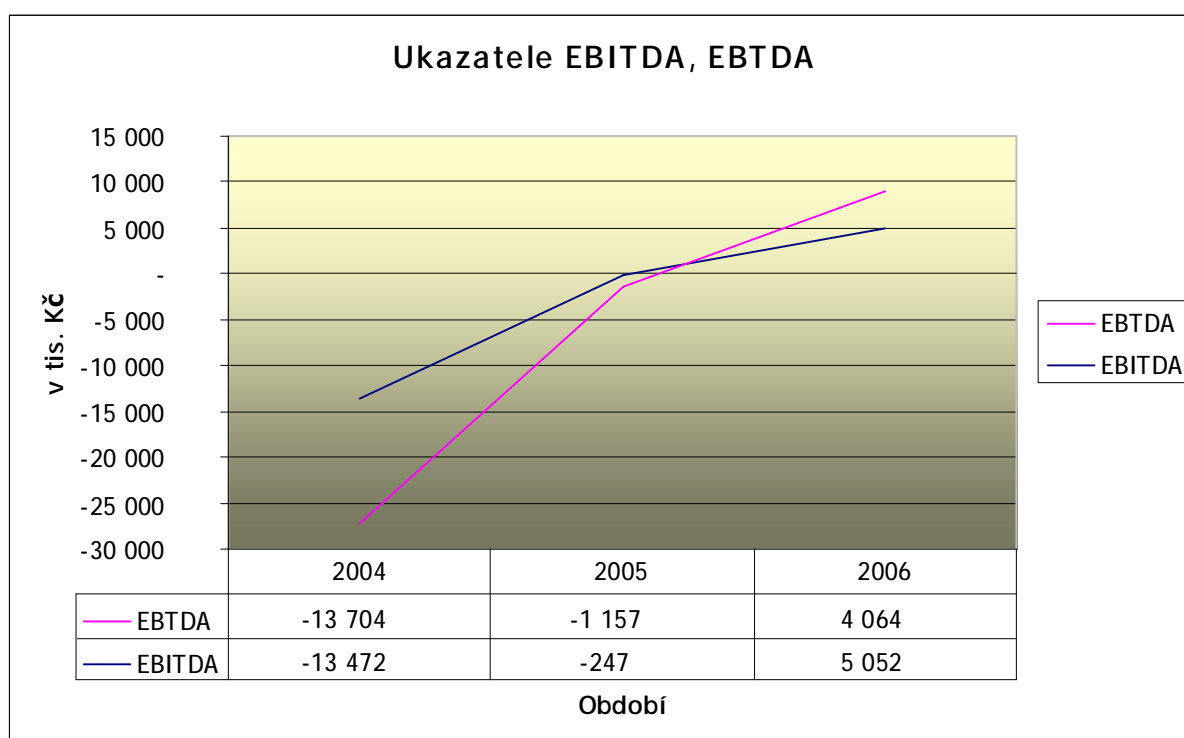
§ **Meziroční vývoj dob obratu (ve dnech)**

	31.12.05	31.12.06
Doba obratu zásob	21,21	18,38
Doba obratu obchodních pohledávek	65,74	45,37
Doba obratu závazků	85,13	82,61
Doba obratu obchodních závazků	63,16	60,23
Doba obratu aktiv	246,88	210,49

Ve srovnání s rokem 2005 došlo k mírnému zlepšení v době obratu zásob. Zlepšení platební morálky ze strany Všeobecné zdravotní pojišťovny a pravidelné platby od ostatních zdravotních pojišťoven přispěly k výraznému zlepšení doby obratu obchodních pohledávek (z 65 dní na 45 dní), v důsledku toho dochází i ke zlepšení doby obratu závazků.

V průběhu roku 2006 byl cash flow nemocnice negativně ovlivněn pokračujícím sporem ohledně úhrad nutné a neodkladné péče poskytované biochemickou laboratoří pojištěncům VZP. V závěru roku nastalo zlepšení situace a VZP hradí tuto péči podle smluvních pravidel stálou zálohou s následným vyúčtováním po ukončení referenčního období.

§ **Ukazatele EBITDA (zisk před daní, odpisy a úroky) a EBTDA (zisk před daní a odpisy)** – vývoj těchto ukazatelů je znázorněn v následujícím grafu:



Hodnotíme-li hospodaření Klatovské nemocnice, a. s. za poslední tři roky pomocí těchto ukazatelů, v roce 2004 činil ukazatel EBTDA – 13 704 tis. Kč, v roce 2005 – 1 157 tis. Kč a **v roce 2006 již dosahuje kladného výsledku, tzn. že vykazuje zisk z tzv. běžné činnosti ve výši 4 064 tis. Kč.**

To jen podtrhuje skutečnost, že prvořadým cílem je dosažení vyrovnaného hospodaření a to v souladu s lékařskými a etickými pravidly při poskytování kvalitní zdravotní péče.

Hledání rezerv pro budoucí období:

- § Pro zlepšení hospodaření bude nutno věnovat větší pozornost výši skladových zásob jak léků, tak SZM na jednotlivých odděleních.
- § Provedená analýza efektivity nakupovaných služeb a detailní rozbor vedly k rozhodnutí, že úklidovou činnost bude zajišťovat nemocnice samostatně svými nově přijatými zaměstnanci. Jedním z hlavních důvodů byla 19 % sazba DPH, která se promítala do celkových nákladů, a rovněž neustále se měnící smluvní ujednání s dodavatelskou firmou při každém zvyšování minimální mzdy.
- § Zvyšování příjmové stránky nemocnice rozšířením laboratorních služeb o obor lékařské mikrobiologie.

4.2 Personalistika

Struktura zaměstnanců a výše průměrných mezd

V roce 2006 zaměstnávala Klatovská nemocnice, a. s. 521,535 pracovníků (průměrný přepočtený stav), což je 101,25 % oproti roku 2005.

Struktura zaměstnanců podle kategorií:

kategorie	fyz.stav	přep.stav	%
Lékaři a farmaceuti	76,569	74,636	14,310
JOP nelékaři	0,047	0,039	0,010
Všeobecné sestry a porodní asistentky	279,433	276,600	53,030
Ostatní ZP nelékaři s odb. způsobilostí	41,262	39,643	7,600
Zdr. prac. - special.	10,288	10,198	1,960
Zdr. prac. - pod dohledem	49,191	48,795	9,360
THP	36,288	36,291	6,960
dělníci	35,589	35,333	6,770
C e l k e m	528,667	521,535	100,000

Vývoj mezd byl v roce 2006 ovlivňován jednak legislativními úpravami přijatými v průběhu roku a zejména cíleným motivačním zaměřením na pohyblivé složky mzdy, vyplácené formou mimořádných odměn v průběhu roku a motivační odměnou v závěru roku 2006.

I nadále se tak prohlubuje systém motivačního odměňování zaměstnanců, který spočívá v individuálním hodnocení každého pracovníka podle výsledků jeho práce a hospodaření příslušného oddělení. Motivační odměny mají, jako pobídková složka mzdy, za cíl zvýšit

individuální i skupinovou odpovědnost zaměstnanců za výsledky práce celého oddělení. Motivační odměny vyplacené v roce 2006 činily 3 021 tis. Kč.

Na mzdové náklady zaměstnanců bylo v roce 2006 vynaloženo 153,048 mil. Kč a průměrná mzda dosáhla v roce 2006 částky 18.632,- Kč.

Klatovská nemocnice, a. s. od roku 2006 přispívá svým zaměstnancům na penzijní připojištění a tento příspěvek činil 147.000,- Kč.

V roce 2006 uzavřelo pracovní poměr s Klatovskou nemocnicí, a. s. 65 zaměstnanců a 51 zaměstnanců pracovní poměr ukončilo.

Důvody ukončení pracovního poměru v roce 2006:

Důvod ukončení	počet	Důvod ukončení	počet
dohodou	24	výpověď	8
ve zkušební době	9	úmrtí	3
prac.poměr na dobu určitou	7	C e l k e m	51

Kvalifikační struktura zaměstnanců:

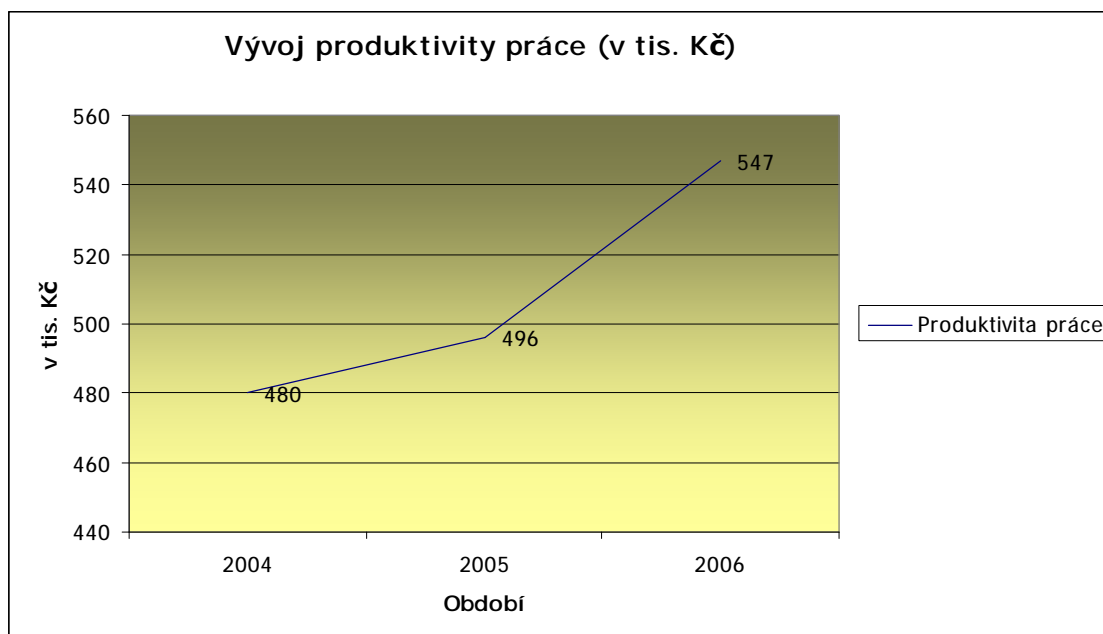
Druh vzdělání	Počet zaměstnanců
Základní vzdělání	14
Učební obor	48
Střední odborné + VL	6
Střední odborné	6
Úplné střední všeobecné vzdělání	9
Úplné střední odborné vzdělání	339
Vyšší odborné vzdělání	18
Bakalářské vzdělání	6
Vysokoškolské vzdělání	95
C e l k e m	541

V průběhu 3 let existence nového subjektu je sledován i ukazatel produktivity práce vyjádřený výší tržeb na jednoho pracovníka.

Růst produktivity práce názorně ilustruje následující tabulka a graf:

Vývoj produktivity práce (v tis. Kč):

	2004	2005	2006
Počet pracovníků	522	542	541
Tržby	250 532	268 653	295 804
Produktivita práce	480	496	547



Na růstu produktivity práce se významným dílem podílí úsek laboratorních služeb, především nově otevřená biochemická laboratoř.

Vzdělávání, prohlubování a zvyšování kvalifikace

Sociální program byl plněn v souladu s kolektivní smlouvou Klatovské nemocnice, a. s. Prostředky byly směřovány především na uspokojení vzdělávacích potřeb zaměstnanců. Celkové náklady na vzdělávací akce v roce 2006 činily **693.801,- Kč**.

Přehled nákladů na vzdělávací akce za rok 2006:

Druh vzdělávací akce	Částka
Atestace	106.225,-
PSS	143.978,-
Školení a ostatní vzdělávací akce	443.598,-
Celkem	693.801,-

Odborové organizace

V Klatovské nemocnici, a. s. působí 3 odborové organizace:

- Základní organizace odborového svazu zdravotnictví a sociální péče
- Místní organizace Lékařského odborového klubu – SČL
- Základní organizace odborového svazu – ASO

S odborovými organizacemi bylo v roce 2005 zahájeno jednání o uzavření kolektivní smlouvy na rok 2006. Kolektivní smlouva pro rok 2006 byla uzavřena. Přílohou kolektivní smlouvy je mzdový předpis, který se řídí zákonem 262/2006 Sb. v platném znění.

Dalšími přílohami kolektivní smlouvy je „Předpis o cestovních náhradách“ a „Mzdový předpis“.

Všechny tyto dokumenty byly projednány a schváleny odborovými organizacemi.

Spolupráce s odborovými organizacemi je bezproblémová. Schůzky vedení společnosti a zástupců jednotlivých odborových organizací se konají vždy při řešení konkrétních problémů, jak provozních, tak i pracovně právních.

5. Lékařský a ošetrovatelský úsek

V roce 2006 nedošlo v Klatovské nemocnici, a. s. k žádným změnám ani v počtu primariátů ani v počtu lůžek. Jejich struktura a spádovost jsou znázorněny v následujících tabulkách:

LŮŽKOVÁ ODD.	spádovost v tisících obyvatel				celkem	počet lůžek
	Klatovy	Domažlice	Plzeň-jih	ostatní		
interna	60	20	20		100	54
interna – JIP	60	20	20		100	6
TRN	88	58	20		166	20
neurologie	88	58	20		166	30
psychiatrie	88	58	20	20	186	34
pediatrie	88	20	20		128	32
pediatrie - JIP	88	20	20		128	8
pediatrie - novoroz.	88	20	20		128	10
gynekologie	60	30	10		100	33
porodnice	88	30	10		128	27
chirurgie vč. urologie	60	20	10		90	48
chirurgie - JIP	60	20	10		90	5
urologie	88	58	30		176	
ARO	88	20	20		128	5
ortopedie	88	58	30		176	25
ORL	88	58	20		166	15
oční	88	58	30	30	206	20
					celkem	372

KOMPLEMENT					
nukleární medicína	88	58	20	20	186
OKL	60	20	20		100
radiodiagnostika-RDG	60	20	20		100
rehabilitace	60	20	20		100
patologie	88	20	20		128
transfúzní oddělení	60	20	20		100

V roce 2006 Klatovská nemocnice, a. s. pokračovala v rozšíření zdravotnických služeb jak pro své hospitalizované a ambulantní pacienty, tak i pro privátní lékaře v regionu.

Zcela v souladu se svojí střednědobou koncepcí, schválenou vlastníkem, začaly na konci roku 2006 přípravné práce k rozšíření spektra laboratorních služeb v oboru lékařské mikrobiologie. Vznikne tímto další moderní část laboratorního komplementu, který nemocnice začala znovu budovat v roce 2005.

Biochemická laboratoř se neustále a intenzivně rozvíjí a začala se podílet na řešení výzkumných projektů ve spolupráci s Lékařskou fakultou a Fakultní nemocnicí v Plzni. Pro Klatovskou nemocnici, a. s. je pak významným oceněním zřízení společného školicího centra pro klinickou biochemii a imunochemii pro Českou republiku mezi firmou ABBOTT LABORATORIES, součástí divize GE Health Care a Oddělením klinických laboratoří

Klatovské nemocnice, a. s. V Klatovech tak vzniklo významné edukační centrum celorepublikového významu.

Vzhledem k tomu, že Klatovská nemocnice, a. s. je nemocnicí víceoborovou s nadregionální působností, kdy spádová oblast přesahuje hranice klatovského okresu, snažíme se vybavovat naše oddělení nejmodernější zdravotnickou technikou hlavně v těch odbornostech, které chybí v jiných nemocnicích Plzeňského kraje, a pro provedení nejžádanějších výkonů (např. operace šedého zákalu, kloubní náhrady, laparoskopické výkony a jiné).

K oddělením s velkou spádovostí patří oddělení oční, ortopedické, psychiatrické, ORL, neurologické, plicní, dialýza. V rámci chirurgického oddělení jsou zachována lůžka pro urologickou péči. Lékaři jsou pravidelně posíláni na odborná sympózia jak v rámci České republiky, tak i do zahraničí, s cílem přinést co nejvíce poznatků moderní medicíny a uplatnit je v praxi. Díky tomu se daří zabezpečovat včasné diagnostikování onemocnění, což v důsledku vede k úspěšnější léčbě a mnohdy i k zabránění onemocnění.

Počet operací dle oborů za rok 2006

ORTOPEDIE	CHIRURGIE	ORL	OČNÍ	GYNEKOLOGIE	CELKEM
670	1 282	518	817	303 porodů 581	3 590

Velice úspěšně se rozvíjí například oční oddělení, kde se kromě akutních operačních zákroků provádí velké počty operací šedého zákalu. Ke zdokonalování kvality těchto plánovaných zákroků byl v průběhu roku 2006 na oční oddělení zapůjčen nový phakoemulsifikační přístroj INFINITY firmy Alcon na operaci katarakty. Tento přístroj umožňuje daleko rychleji a bezpečněji operovat šedý zákal, má daleko větší nabídku v programovém vybavení, které umožňuje operovat širší spektrum pacientů nejmodernějším způsobem. Umožňuje aplikovat nejpokrokovější trendy v operaci šedého zákalu a tím rychlejší návrat zrakových funkcí u operovaných pacientů.

V roce 2006 bylo rovněž na očním oddělení na přístroji HRT, který slouží k diagnostikování a včasnému rozpoznání zeleného zákalu, vyšetřeno 900 pacientů.

Ortopedické oddělení Klatovské nemocnice, a. s. se specializuje na operace kloubů a jejich náhrad, jejichž počet v roce 2006 dosáhl 235.

Kromě těchto velice žádaných operací se specializují i na artroskopie, nejčastěji se vyskytují klouby kolenní, ramenní a hlezenní. Ve zmíněném období bylo provedeno více než 170 artroskopických operací. Za tímto účelem jednáme o zakoupení nového artroskopického přístroje, který nahradí starší a díky tomuto přístroji se výrazně zkrátí délka hospitalizací a umožní se rychlejší rehabilitace pacienta po operačním zákroku.

Psychiatrické oddělení Klatovské nemocnice, a. s. zajišťuje jako jediné zdravotní péči pro okres Klatovy, Domažlice a částečně Plzeň-jih. Kromě konzervativních léčebných metod se zde používají nové postupy s použitím prostředků moderní vědy k léčbě sezónních i nesezónních depresí včetně chronických a posílení účinku antidepresivních léků.

Odborné ambulance Klatovské nemocnice, a. s.

Klatovská nemocnice, a. s. provozuje velké množství odborných ambulancí ve všech svých oborech. Snažíme se rozšířit spektrum ambulantních služeb i mimo Klatovy. Provozujeme neurologickou ambulanci v Sušici a Horažďovicích, oční ambulanci ve Kdyni a uvažujeme o otevření nových ambulantních provozů, které chybějí v klatovském okrese a jsou pouze v Plzni.

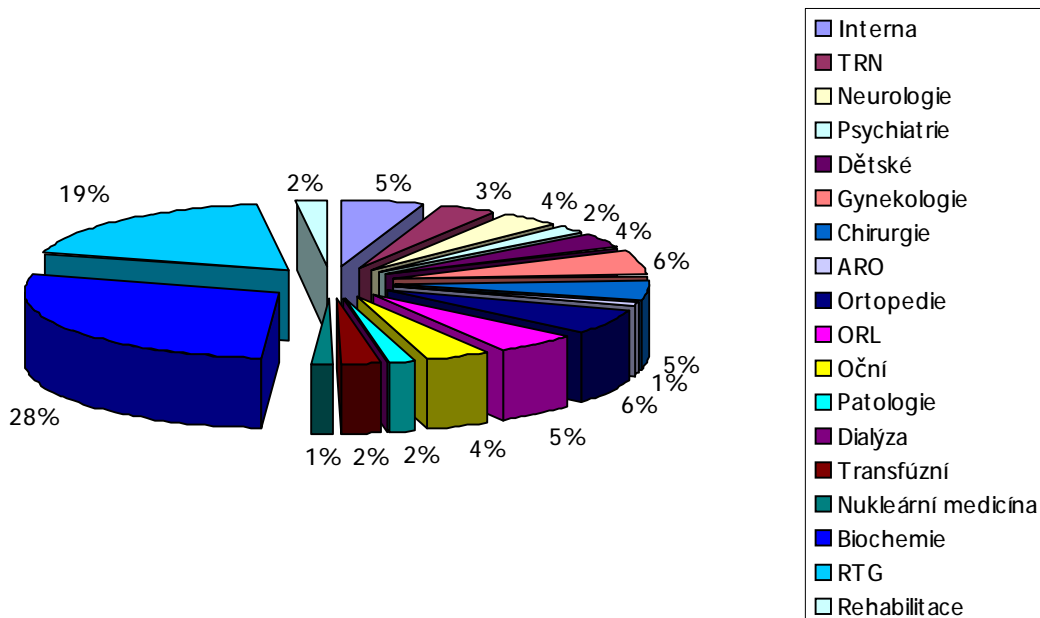
V roce 2006 bylo ošetřeno na ambulancích Klatovské nemocnice, a. s. 272 994 pacientů.

Praktikujeme souběhy našich zaměstnanců, řada z nich provozuje ve svém oboru i privátní praxi. Tento fakt pro nemocnici přináší pozitivní výsledky, kdy lékař sleduje svého pacienta i při hospitalizaci. Nemocnice z druhé strany sleduje průběh těchto ambulancí a v případě nekorektního jednání lékaře mu souhlas se soukromou praxí může být zrušen.

Počet a struktura ambulantních ošetření jsou znázorněny v následující tabulce a grafu:

Oddělení	Počet
Interna	14 642
TRN	9 288
Neurologie	10 770
Psychiatrie	5 213
Dětské	10 402
Gynekologie	15 827
Chirurgie	12 740
ARO	2 936
Ortopedie	16 431
ORL	14 984
Oční	10 826
Patologie	4 629
Dialýza	76
Transfúzní	6 613
Nukleární medicína	3 844
Biochemie	76 764
RTG	51 345
Rehabilitace	5 664
Celkem	272 994

Struktura ambulantních vyšetření za rok 2006



V následující tabulce jsou znázorněny další medicínské ukazatele.

Přehled poskytované zdravotní péče za období 2003 – 2006:

	r. 2003	r. 2004	r. 2005	r. 2006
Počet ambulantních pacientů		204 101	226 691	272 994
Počet hospitalizovaných pacientů	12 104	12 806	13 397	13 243
Počet ošetrovacích dnů	80 185	79 144	78 477	72 971
Ø doba hospitalizace (ve dnech)	6,62	6,18	5,86	5,51
Počet lůžek	382	372	372	372

V průběhu posledních 4 let (používáme i poslední rok existence NsP Klatovy) byl zaznamenán jasný trend ve větším počtu návštěv ambulantních pacientů a rovněž hospitalizací. Určitě to není tím, že populace je více nemocná, nýbrž to jednoznačně svědčí o postupném návratu našich pacientů, kteří si vybrali ošetřování jinde kvůli neustálým problémům v nemocnici v roce 2002 a 2003.

Nové lékařské metody a neustálý pokrok v medicíně dovolují zkracovat průměrnou dobu hospitalizace z 6,62 dne v roce 2003 na 5,51 v roce 2006.

Více se používají možnosti jednodenní chirurgie, odstupuje se od konzervativních metod a přechází se k šetrnějším a efektivnějším metodám, které umožňují nekomplikovaný návrat pacienta do pracovního procesu.

Výnosové hodnoty bodu v letech 2004 – 2006:

Pojišťovna	2004			2005		
	Body celkem	Tržby celkem	Hodnota bodu	Body celkem	Tržby celkem	Hodnota bodu
VZP	165 099 675	176 402 137	0,85	177 074 201	194 653 578	0,88
Vojenská	9 719 181	10 512 466	0,88	8 395 358	9 044 107	0,89
Oborová	4 066 851	4 347 661	0,88	4 503 271	4 386 242	0,74
ZP MV ČR	12 596 376	11 640 608	0,72	12 784 518	13 314 377	0,86
ZP Metal-Alliance	6 851 589	5 822 966	0,69	9 095 593	7 695 277	0,70
ČNZP	14 375 939	13 794 864	0,78	14 891 289	14 563 515	0,81
Celkem	212 709 611	222 520 701	0,83	226 744 230	243 657 095	0,87

2006			
Pojišťovna	Body celkem	Tržby celkem	Hodnota bodu
VZP	195 851 517	209 495 787	0,88
Vojenská	10 136 522	11 017 450	0,94
Oborová	5 271 856	5 018 177	0,79
ZP MV ČR	15 628 060	14 365 714	0,75
ZP Metal-Alliance	10 147 621	9 742 350	0,85
ČNZP	19 039 075	17 177 006	0,77
Celkem	256 074 651	266 816 485	0,87

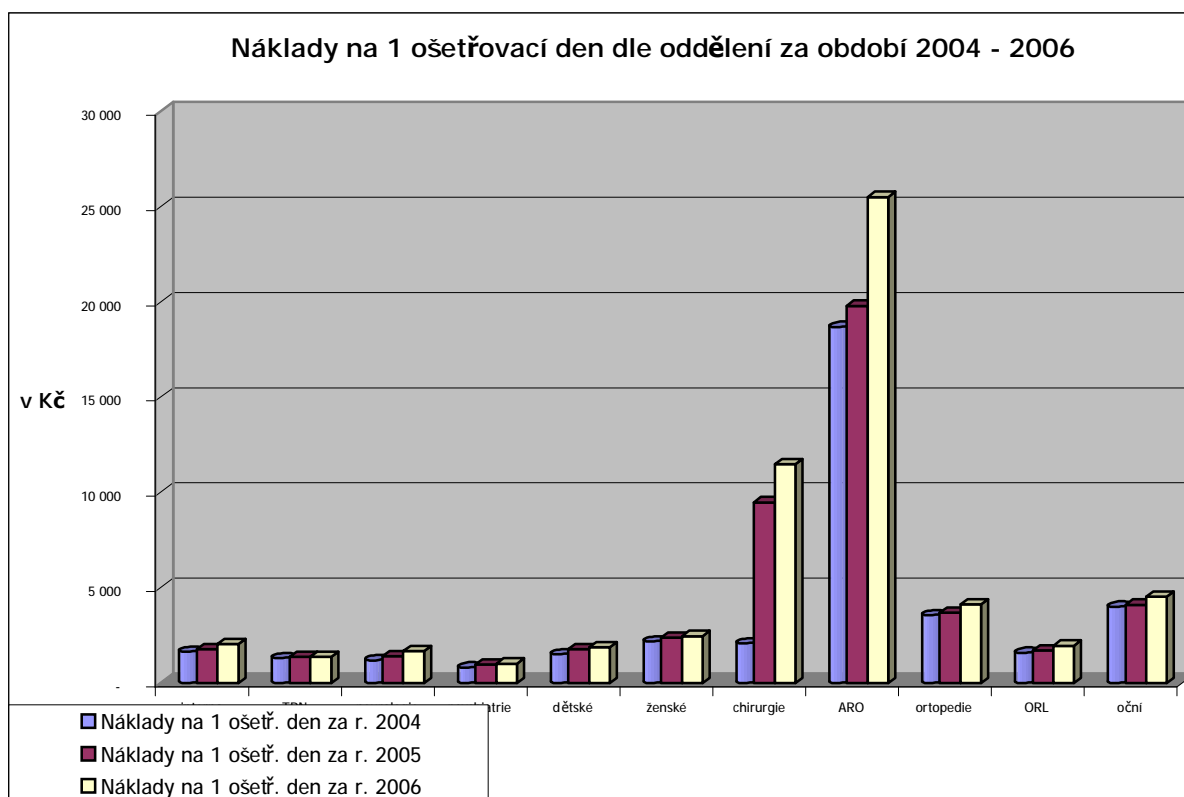
Větší a lepší možnosti v medicíně pro pacienta mají přímo opačný vliv na ekonomiku této péče. Zdravotní pojišťovny platí zdravotnickým zařízením převážně paušálem s meziročním navýšením o inflaci (v roce 2006 činilo 3 %). Čím více se poskytuje kvalifikované zdravotní péče, tím klesá hodnota bodu, v lepším případě stagnuje.

Náklady na provoz zdravotnického zařízení se bohužel neřídí pouze mírou inflace ani pravidly trhu, ale diktátem přirozených monopolů a různými vyhláškami a nařízeními, které regulují jak preskripci, tak i jiné parametry.

Toto potvrzují i další tabulky, z kterých je patrné, že hodnota bodu v letech 2005 a 2006 je shodná 0,87 Kč. Nicméně náklady na 1 ošetřovací den jsou rok od roku vyšší, a to i bez ohledu na zkracující se dobu hospitalizací. Zlepšení a zkvalitnění léčby, bohužel, naši smluvní partneři (zdravotní pojišťovny) až na malé výjimky neberou na vědomí.

Náklady na 1 ošetřovací den:

Oddělení	2004	2005	2006
interna	1 637	1 760	2 041
TRN	1 297	1 375	1 359
neurologie	1 184	1 393	1 664
psychiatrie	813	957	1 015
dětské	1 512	1 779	1 865
ženské	2 183	2 385	2 454
chirurgie	2 073	9 479	11 470
ARO	18 674	19 789	25 497
ortopedie	3 551	3 685	4 112
ORL	1 584	1 700	1 960
oční	4 000	4 099	4 524
CELKEM	1 993	2 129	2 378



Budoucí cíle

- § Vyhledávat vyšší specializovaná pracoviště k účelům spolupráce a odborné konzultace.
- § Podílet se na změně legislativy k usnadnění zařazení lékařů-absolventů do odborných kursů a stáží k získání specializované způsobilosti.

- § Systematicky pokračovat v jednáních se zdravotními pojišťovnami k otevření nových lékařských odborností v Klatovské nemocnici, a. s.
- § Rozšířit spektrum služeb v laboratorní, diagnostické a konsiliární činnosti pro privátní lékaře v regionu.
- § Uzavřít dohody o spolupráci a garantovat odborný dohled pro menší nemocnice, hlavně v oboru laboratorních služeb. Rozšířit nabídku laboratorních služeb o obor lékařské mikrobiologie. Zajišťovat svoz biologického materiálu.
- § Zvyšovat odbornou kvalitu lékařského personálu podpořením účasti ve výzkumu, vývoji a publikační činnosti.

Ošetrovatelství

Rok 2006 byl v ošetrovatelství charakterizován dokončením změn, které vyplývaly z přijetí zákona č. 96/2004 Sb., zákona o nelékařských zdravotnických povoláních a v souvislosti s ukončením dvouletého přechodného období, které bylo ukončeno k 1.4. 2006. K tomuto datu byli zaregistrováni do centrálního registru zdravotnických pracovníků téměř všichni stávající zaměstnanci nelékaři / NELZP /. Současně byly kladně vyřízeny všechny žádosti o uznání specializované způsobilosti v oboru dětská sestra a v praxi to znamená, že máme většinu sester na dětském oddělení klatovské nemocnice plně kvalifikovaných se speciální způsobilostí. Vzhledem k tomu, že obor dětská sestra již dnes prakticky neexistuje, velkou výhodou je, že tyto sestry jsou schopny plnit specifické ošetrovatelské úkony, které s sebou ošetrování dětí přináší.

Také v roce 2006 jsme se snažili podporovat celoživotní vzdělávání všech kategorií NELZP a pomáhali jim se získáváním kreditů za vzdělávací akce.

Od samého začátku se jevilo jako neefektivnější zorganizovat vzdělávací akce přímo v nemocnici. Podařilo se nám za rok 2006 zorganizovat ve spolupráci s OS ČLK Klatovské nemocnice, a. s., s odborovými organizacemi a se zdravotnickými pracovníky lékaři i nelékaři celkem 7 akreditovaných odborných konferencí /jedna v délce minimálně 4 hodiny/ a 4 akreditované odborné semináře /jeden v délce minimálně 1 hodina/. Tímto jsme umožnili našim zdravotnickým pracovníkům získat za minimální náklady potřebné kreditní body.

Současně jsme během celého roku průběžně schvalovali žádosti NELZP o povolení účasti na vzdělávacích akcích mimo nemocnici. Celkem bylo kladně vyřízeno 71 žádostí, které byly z velké části celé uhrazeny zaměstnavatelem /náhrada mzdy, cestovné, stravné, ubytování a účastnický poplatek/.

V roce 2006 jsme vyslali v období od února do června celkem 20 sester na periodický kurz periferní žilní kanylace do FN Plzeň a tento kurz jsme všem účastníkům hradili v plné výši.

Kromě celoživotního vzdělávání zdravotnických pracovníků dbáme také na specializační vzdělávání stávajících zaměstnanců. Pomaturitní specializační vzdělávání ukončili v roce 2006 tři NELZP, pět jich dokončovalo studium a 11 NELZP bylo ke studiu přihlášeno. Při výběru žadatelů jsme zohledňovali především potřebnost specializací v daném oboru, zejména s ohledem na podmínky zákona č. 96/2004 Sb. a osobní a profesní předpoklady každého jednotlivce pro práci zdravotnického pracovníka se specializovanou způsobilostí.

V roce 2006 jsme zorganizovali celkem 4 akreditované kurzy v oboru všeobecný sanitář a umožnili jsme tak získat odbornou způsobilost v oboru všeobecný sanitář zhruba 60 uchazečům. Docílili jsme toho, že veškerý personál pracující pod odborným vedením v Klatovské nemocnici, a. s. je odborně způsobilý pro výkon své profese.

Stejně jako rok 2005 byl i rok 2006 ve znamení zvyšování kvality ošetrovatelské péče o naše klienty ve sféře lůžkové, ambulantní i v poskytování komplementárních služeb. Stávající indikátory kvality jsme rozšířili o dotazníky spokojenosti právě u služeb ambulantních a komplementárních. Dotazníky spokojenosti pravidelně vyhodnocujeme a případné připomínky neprodleně ve spolupráci s vedením pracoviště řešíme. Pozornost věnujeme především vyhodnocování mimořádných událostí, zejména pádům pacientů, vzniku a sledování dekubitů u nemocných a v neposlední řadě zajištění bezpečnosti pacientů během pobytu v nemocnici, při výkonu léčebné a ošetrovatelské péče a také zajištění bezpečnosti personálu při výkonu své profese.

Z tohoto důvodu jsme vypracovali 10 nových ošetrovatelských standardních postupů, které jsou závazné pro všechny NELZP a jsou určujícím kritériem pro hodnocení kvality ošetrovatelské péče.

Průběžně jsme se snažili obnovovat přístrojovou techniku, pořídili jsme například nové lineární dávkovače pro ARO, JIP i standardní oddělení, zdokonalili jsme bariérový přístup na operační sály pořízením antibakteriálních koberců a dovybavili jsme některá oddělení antidekubitárními matracemi.

Velký pokrok zaznamenalo Oddělení léčebné výživy /OLV/, které začalo být metodicky vedeno nám. pro OP a intenzivně navázalo spolupráci s ostatními odděleními. Začali jsme v praxi využívat moderní přístupy, zejména co se týká nutriční výživy pacientů a do budoucna plánujeme služby OLV ještě rozšířit. Investovali jsme do vzdělávání nutričních terapeutek, což se nám vyplatilo zkvalitněním odborné úrovně stravování a dietního systému.

Nejdůležitější činností, na které se podílelo široké spektrum zdravotnických pracovníků, byla tvorba ošetrovatelské dokumentace ve druhé polovině roku 2006.

Ošetrovatelská dokumentace byla vypracovaná týmy zdravotnických pracovníků podle specializace a diferenciální ošetrovatelské péče na každém oddělení. Obsahuje všechny složky ošetrovatelského procesu podle požadavků vyhlášky o zdravotnické dokumentaci.

Zavedením ošetrovatelské dokumentace se nám podařilo objektivně a prokazatelně zmapovat ošetrovatelskou péči poskytovanou klientům a především docílit konkrétní osobní odpovědnosti za provedené výkony u pacientů, prováděné v rámci ošetrovatelské péče.

Dlouhodobé cíle:

- § Zvyšovat kvalitu ošetrovatelské péče prostřednictvím kvalitního ošetrovatelského procesu u všech pacientů.
- § Zdokonalovat ošetrovatelskou dokumentaci v návaznosti na poskytování diferenciální ošetrovatelské péče na jednotlivých odděleních.
- § Upravovat a zdokonalovat stávající ošetrovatelské standardy v návaznosti na novou legislativu, vytvářet standardy nové, s výhledem na případnou akreditaci nemocnice.
- § Organizovat vlastní akreditované vzdělávací akce pro zaměstnance Klatovské nemocnice, a. s.
- § Zajišťovat hospodárné využití spotřebního zdravotnického materiálu a léků s ohledem na poskytování kvalitní léčebné a ošetrovatelské péče.

- § Zkvalitňovat komunikaci na všech úrovních a u všech kategorií zdravotnických pracovníků.
- § Posilovat postavení sestry a uznání jejích nových kompetencí.
- § Vytvářet image kvalitní a přátelské nemocnice, ale zároveň nemocnice bezpečné, kde jsou dána jasná pravidla na ochranu pacientů i personálu.
- § Výrazně posílit edukační činnost NELZP ve vztahu k pacientům a k jejich rodinným příslušníkům.

Krátkodobé cíle:

- § Důsledně uplatňovat systémy ošetrovatelské péče v praxi a individuální přístup k nemocným.
- § Dbát na aktivní vyhledávání, uspokojování a vyhodnocování biologických, psychických a sociálních potřeb pacientů.
- § Respektovat standardy ošetrovatelské péče jako závazné postupy.
- § Zapojit do kontroly kvality ošetrovatelské péče management oddělení a využívat zjištěné zkušenosti ke zlepšení péče.
- § Urychleně zavést do praxe ve spolupráci s OLV a hlavním dietologem nemocnice nový dietní systém, který je již připraven.
- § Stabilizovat současné kvalitní personální obsazení na jednotlivých pracovištích vhodnými motivačními prostředky.

V roce 2006 jsme se snažili v oblasti ošetrovatelství navázat na zavedené změny v roce předchozím a plnit tak náš dlouhodobý cíl – zvyšovat kvalitu ošetrovatelské péče. Do jaké míry se nám daří tento cíl naplňovat, vidíme z odezvy od našich klientů a jejich rodinných příslušníků. Zároveň jsme si vědomi toho, že máme ještě mnoho rezerv, kterými se musíme velmi intenzivně zabývat i v následujícím období.

6. Investice

Technické oddělení Klatovské nemocnice, a. s. připravilo pro třetí rok činnosti akciové společnosti plán potřebných investic pro zajištění poskytování kvalitní péče pro pacienty a zároveň pro zlepšení podmínek práce zdravotnického personálu.

Vzhledem ke stáří jednotlivých objektů, technologických rozvodů v areálu nemocnice a přežití zdravotnické techniky byly požadované celkové investice pro rok 2006 nad finančním limitem rozpočtu jak vlastníka, tak samotné akciové společnosti. Z těchto důvodů stanovilo vedení nemocnice nutné priority pro investice stavební, elektro, teplovodu a zdravotnických přístrojů a zařízení. Investice stavební, elektro a rozvodů tepla byly projednány a odsouhlaseny vlastníkem. Nad rámec schválených investic byly po vzájemné dohodě vlastníkem proplaceny také finanční náklady na odstranění havárie topného kanálu u budovy ORL, havárie parního rozvaděče v suterénu budovy ORT a dalších stavebních oprav objektů – především střešních krytin, okapů apod.

Z finanční podpory vlastníka pro rok 2006 realizovala akciová společnost v 1. pololetí roku 2006 III. etapu rekonstrukce trafostanice, celkovou rekonstrukci pitevního traktu v budově patologie, rekonstrukci antistatické podlahy na operačním sále chirurgie, včetně pořízení nového záložního zdroje „UPS“ pro operační sály chirurgie a gynekologie. V 1.pololetí byla také realizována rekonstrukce elektroinstalace v řadových garážích v areálu nemocnice.

Ve 2.pololetí 2006 byly ve spolupráci s vlastníkem provedeny stavební úpravy na interním oddělení specializovaného pracoviště ECHO, ERGO, dále stavební úpravy a vybudování sanitárního filtru v budově TRN. Do výčtu podpořených akcí je nutné zařadit rekonstrukci výtahu včetně strojovny a 1. etapu rekonstrukce RTG pracoviště v budově ortopedie a neurologie.

Při pohledu na vložené stavební investice v uplynulých třech letech je potřebné vyhodnotit celkový stav objektů a stav celého areálu klatovské nemocnice o celkové ploše 9,6 ha. Většina budov vznikla v areálu postupně od roku 1913 až do 80. let minulého století výstavbou budov polikliniky. Pavilony jsou především svými vnitřními rozměry a uspořádáním energeticky velmi náročné a technické rozvody jsou zastaralé. Do budoucna budou nutné vyšší investice do většiny pavilonů. Vložené investice se především projeví ve zlepšení poskytované péče, v technickém zabezpečení a v neposlední řadě v energetickém zabezpečení celého areálu. Z výše uvedených poznatků zadalo vedení Klatovské nemocnice, a. s. ve spolupráci s vlastníkem vypracovat projektový generel dostavby nemocnice se zaměřením na maximální využití stávajících pavilonů dle současných hygienických norem a optimalizace lůžkových kapacit. Finanční náklady na výše jmenovaný projektový generel byly uhrazeny vlastníkem.

V návaznosti na vyhodnocení stavebních investic bude potřebné v krátkém časovém období doplnění vyšších investic také do zdravotnických přístrojů a zdravotnického zařízení. Akciová společnost pořídila v roce 2006 nové zdravotnické přístroje a zařízení v celkové výši 7 511 366 Kč. Náklady na zdravotnické prostředky jsou hrazeny z provozních finančních prostředků postupnou výměnou za zastaralé přístroje a zařízení.

Prioritou nemocnice bylo pořízení 2 ks laminárních boxů pro oddělení nukleární medicíny, kardiomonitorů a defibrilátorů pro ARO, komplet pila-pumpa ortopedie, ultrazvuk s příslušenstvím pro oční oddělení. Do výčtu potřebných zdravotnických zařízení je potřeba zařadit pořízení operačního tubusu, operačního světla a operačního stolu na chirurgický sál, hematologický analyzátor pro oddělení klinické laboratoře a v neposlední řadě vybavení do rekonstruovaných prostor pitevního traktu patologie.

Po tříletém působení akciové společnosti musíme konstatovat, že stále více stárnou zdravotnické přístroje a zařízení, které byly pořízeny převážně před rokem 1995. Zvyšuje se počet přístrojů s havarijním stavem, které je potřebné pořídit mimo plán investic na zdravotnické přístroje a zařízení. Celkové náklady za opravy a servis zdravotnické techniky v roce 2006 činily 1 782 656 Kč.

Akciová společnost investovala v uvedeném období také do oblasti vozového parku. Pořídila osobní vozidlo Ford Fusion a pro úklid areálu pořídila přívěsnou káru za malotraktor. Do malotraktoru zakoupila nový motor a malotraktor byl repasován.

V ostatních investicích byly provedeny technické úpravy na oddělení léčebné výživy.

Byly provedeny výměny pojistného ventilu v budově polikliniky a havarijního ventilu na oddělení nukleární medicíny, technické úpravy odvětrání v objektu dieselagregátů. Na základě plánu a potřeby bylo provedeno malování na jednotlivých úsecích nemocnice.

Vložené investice stavební, technické a investice do zdravotnických prostředků především zkvalitní podmínky pro financování nemocnice a zkvalitní poskytovanou péči pro pacienty. Pro vyrovnanost hospodaření v co nejkratší době budou potřebné radikálnější investice. Pro další možnosti snižování významných nákladů, především energií, jsou již jen malé možnosti.

Meziročním celorepublikovým nárůstem cen za energie se celkové náklady energií zvýšily o 14,79 % cca při stejném odběru tepla, el. energie a vodného v roce 2005. Celkové náklady za energie představují částku 19 133 533 Kč. Velmi důležitou položkou v nákladech nemocnice jsou revize a kontroly: el. rozvodů, spotřebičů, hasicích přístrojů, hydrantů, hromosvodů, trafostanice, dieselagregátů, tlakových nádob a především zdravotnických přístrojů a zařízení. Celkové náklady za uvedené položky představují roční finanční částku ve výši 1 400 000 Kč. Druhou položkou neméně důležitou jsou náklady na odpady. Odpady představují za rok 2006 celkem finanční částku ve výši 1 201 917 Kč.

Dokončené investice – rok 2006

1. Investice stavební:

- Rekonstrukce patologického oddělení – pitevní trakt
- Rekonstrukce antistatické podlahy – chirurgie operační sál
- Stavební opravy nemovitostí – střechy, žlaby, komunikace – budovy, areál Klatovské nemocnice, a. s.
- Stavební úpravy – ECHO, ERGO, dlažba, dveře – interní odd.
- Rekonstrukce RTG pracoviště, I. etapa – budova ORT
- Rekonstrukce výtahu včetně strojovny – budova ORT
- Stavební úpravy – sanitární filtr – budova TRN
- Projektový generel dostavby Klatovské nemocnice, a. s.

2. Investice technické:

- Rekonstrukce trafostanice - III. etapa
- Záložní zdroj „UPS“ – operační sály chirurgie, gynekologie
- Odstranění havárie topného kanálu – areál (u budovy ORL)
- Odstranění havárie parního rozvaděče – budova ORT
- Rekonstrukce elektroinstalace včetně rozvaděčů – garáže areál
- Výměna pojistného ventilu a havarijního ventilu – poliklinika, nukleární medicína, odvětrání dieselagregátů

3. Investice zdravotnické přístroje a zařízení:

- viz příložené tabulky

4. Investice vozový park:

- Ford Fusion
- Malotraktor – repas
- Přívěsné zařízení pro malotraktor

Investice do zdravotnické techniky v roce 2006

Název přístroje:	Oddělení:	Cena celkem vč.DPH
Externí kardiostimulátor EPG 10	ARO	16 800,00 Kč
Kardiomonitor PM 6000	ARO	za oba monitory
Kardiomonitor PM 9000	ARO	417 690,00 Kč
DEFIBRILÁTOR Zoll Mserie	ARO	208 916,40 Kč
Celkem:		643 406,40 Kč
Vyhřívaná podložka RD-95	chir.sál	30 026,00 Kč
svářečka sterilních obalů GRS REBI(3.splátka)	chir.sál	39 998,40 Kč
operační světlo Chromophare D660/D510	chir.sál	367 500,00 Kč
operační stůl Ramed 5000	chir.sál	607 635,00 Kč
tubus UR 66-97	chir.sál	64 520,00 Kč
akuvrtačka Colibri	chir.sál	106 050,00 Kč
Celkem:		1 215 729,40 Kč
Steribox Mini-SBX MINI	chirurgie	13 804,00 Kč
3 ks opěrek	chirurgie	20 895,00 Kč
Celkem:		34 699,00 Kč
laminární boxy	nukl.med	2 023 000,00 Kč
3xhrazdička	nukl.med.	816,00 Kč
Celkem:		2 023 816,00 Kč
Ultrazvuk OTI-Scan 2000 Clinic	oční odd.	679 949,00 Kč
ocuscan RxP	oční odd.	139 650,00 Kč
alcon Ocusca RXP	oční odd.	139 650,00 Kč
klozetové křeslo	oční odd.	2 993,00 Kč
irigační soustava kanyl Alcon	oční odd.	22 500,00 Kč
Celkem:		984 742,00 Kč
hematologický analyzátor Bayer Advia 120	OKL	1 143 355,50 Kč
Celkem:		1 143 355,50 Kč
Eskulap Comfort-pila	ORT sál	cena za komplet
Eskulap artroskopická pumpa	ORT sál	236 869,48 Kč
Odsávačka Victoria	ORT sál	36 983,50 Kč
univ.rameno artroskopie-	ORT sál	39 900,00 Kč
Celkem:		313 752,98 Kč
Motodlaha K-2	ortopedické odd.	dar
instrumentační vozík	ortopedické odd.	4 745,00 Kč
Celkem:		4 745,00 Kč
vybavení pitevního traktu	patologie	400 000,00 Kč
hydraulický manipulační vozík	patologie	90 720,00 Kč
Celkem:		490 720,00 Kč
sonda M23872C (3x spl. 21 971,-;1x spl 21 972,-)	RDG	87 885,00 Kč
výměna uhlíků u CT přístroje	RDG	98 857,50 Kč
výměna monitoru u CT přístroje	RDG	68 250,00 Kč
Celkem:		254 992,50 Kč
Sono plus 590	Rehabilitace	49 035,00 Kč
Celkem:		49 035,00 Kč
Celkem		7 511 366,00 Kč

Investice stavební, elektro a jiné v roce 2006

Investice, náklady	Skutečnost Cena
Stavební	
rekonstrukce výtahu - ORT	1 095 038,00
rekonstrukce podlahy - operační sál	60 212,10
rekonstrukce 1NP.- nové RTG pracov.	519 926,50
rekonstrukce patologického oddělení	1 900 137,30
oprava střech, čištění okapů	27 034,00
oprava omítek, malby	6 839,00
oprava obkladů, dlažby, malba	20 924,00
oprava omítek, malba	13 253,00
oprava zdí, omítek, malby, čištění okapů	46 838,00
opravy omítek, malba - v suterénu	16 510,00
malířské práce	10 103,00
zabetonování dopravních značek	3 676,00
oprava podlahy po prasklém vodovod.potrubi	2 854,00
malování 1. NP	27 510,00
demontáž beton.soklů, obklady, dlažba-oper.sál	4 248,00
oprava obkladů, dlažby, malba	1 285,00
nátěr skříněk a regálů	12 638,00
malování, opravy omítky	11 281,00
oprava a lakování dveří	1 726,00
lakování skříně	1 190,00
malířské práce	2 047,00
stavební úpravy ambulance	11 657,00
stavební úpravy na sociálním zařízení -ambulance	11 657,00
malířské práce na sociál.zařízení	3 403,00
zhotovení kuch.linky na sesternu	7 140,00
malování místnosti na konci spojovací chodby	3 799,00
oprava střechy	42 063,00
oprava střechy	7 271,00
lakování stěn	25 573,00
malování	51 052,00
zednické opravy	4 118,00
malování stropu	345,00
zednické opravy	2 316,00
malování	46 361,00
opravy dlažby, obkladů, omítek	45 358,00
opravy obkladů, omítek	69 699,50
celkem	4 117 082,40
Elektro	
rekonstrukce trafostanice, III. etapa	559 776,00
záložní zdroj "UPS" - CHIR, GYN	130 900,00
rekonstrukce elektroinst. - garáže	149 940,00
celkem	840 616,00
Topení	
havarijní ventil - výměník NM	72 411,50
odvaděč kondenzátu SPIRAX	11 424,00
oprava parního rozdělovače	27 167,70
výměna pojistného ventilu	12 971,00
havárie topného kanálu - vrátnice	87 006,00
celkem	210 980,20
Zahradníci	
nový motor + nová kára za malotraktor	40 027,00
celkem	40 027,00
Doprava	
nákup vozidla FORD Fusion	318 320,00
celkem	318 320,00
Ostatní	
neruzový stůl - sterilizace oper.sál	12 614,00
odvětrání diesel	16 272,00
celkem	28 886,00
celkem	5 555 911,60

7. Seznam sponzorů společnosti

Peněžní dary:

ALTANA Pharma s.r.o.	18 957 Kč
AstraZeneca CZ republic	25 000 Kč
GLAXOSMITHKLINE s.r.o.	10 000 Kč
Hero Czech	2 506 Kč
Janssen - Cilag s.r.o.	170 000 Kč
Mgr. Miroslav Orsag	2 800 Kč
Nadace Komerční banky	50 000 Kč
Nadační fond Katarakta	320 000 Kč
NGUYEN THE TAI	30 000 Kč
NOVARTIS s.r.o.	21 735 Kč
Pacienti Klatovské nemocnice	78 942 Kč
Pojišťovna České spořitelny	600 Kč
TYPOS tiskařské závody	5 000 Kč
Vladimír Bartoš	9 800 Kč
ZKD Sušice	25 000 Kč

Věcné dary:

Abbott Laboratories s.r.o. (vybavení zdrav. zařízení)	98 800 Kč
ABEL - Computer s.r.o. (tonery)	18 340 Kč
Alena Hošťálková (vybavení zdrav. zařízení)	10 800 Kč
AstraZeneca CZ republic (vybavení zdrav. zařízení)	7 480 Kč
Aura Medical s.r.o. (zdravotnické přístroje)	151 936 Kč
Eurotel Praha, spol. s r.o. (baterie, GO kupony)	3 150 Kč
GAMMA TECHNIC s.r.o. (tiskárna Canon)	7 138 Kč
GLAXOSMITHKLINE s.r.o. (zdravotnické přístroje)	20 658 Kč
Intertel Klatovy (televizor)	8 500 Kč
Jana Novotná (zdravotnický materiál)	11 000 Kč
Johnson & Johnson (dětská kosmetika)	1 800 Kč
KfH Nierenzentrum (polohovatelné postele)	7 190 Kč
LUKR a.s. (čisticí prostředky)	56 348 Kč
Medin a.s. (kancelářské potřeby)	6 148 Kč
MUDr. František Uldrych (mikrovlnná trouba)	2 000 Kč
MUDr. Sylva Šárová (vybavení zdrav. zařízení)	20 000 Kč
Nestle Česko s.r.o. (kojenecká výživa)	4 500 Kč
Nutricia (kojenecká výživa)	1 780 Kč
p. Vavříčka, Vlasák (vybavení zdrav. zařízení)	2 000 Kč
Pacienti Klatovské nemocnice, a.s. (nábytek)	5 500 Kč
Pratex Sokolov s.r.o. (toaletní papír)	2 891 Kč
Telefonica O2 (O2 karty)	550 Kč
Treml Miloš (vybavení zdrav. zařízení)	10 000 Kč
Zdeněk Bouda (televizor)	2 559 Kč

8. Předpokládaný vývoj společnosti

Vývoj Klatovské nemocnice, a. s. jako řady dalších zdravotnických zařízení může ovlivnit realizace dlouho očekávané reformy zdravotnictví, jejíž začátek je avizován na rok 2008.

Vzhledem k tomu, že kromě zavedení poplatků za recept, návštěvu ambulantního lékaře a za den pobytu v nemocnici nejsou známy žádné další souvislosti (administrativní náklady na vybírání poplatků, úroveň vymahatelnosti, krácení úhrad zdravotními pojišťovnami o část poplatku atd.), nelze ani obecně a už vůbec ne kvalifikovaně odhadnout, zda reforma přinese určitý efekt.

Realizace zákona o sociálních službách platná od 1. 1. 2007 ukázala na přecenění možností, zájmu o sociální lůžka a v neposlední řadě i nepřipravenost všech zúčastněných segmentů.

Nicméně i nadále budeme naplňovat záměry dlouhodobé koncepce Klatovské nemocnice, a. s.

Společně s vlastníkem vybudovat pro naše občany moderní zdravotnické zařízení, schopné poskytovat lékařské služby na úrovni 21. století. Plzeňský kraj dal jasně najevo, že nyní je na řadě kompletní přestavba Klatovské nemocnice, a. s. Standard zdravotní péče se za posledních 70 let posunul zcela jinam a současné prostory jsou nevyhovující pro moderní léčebné postupy.

To vše má přispět k tomu, že se tak postupně obnovuje dřívější věhlas nemocnice a současně záměry jistě pomohou navázat na předchozí úspěchy, a to vše ku prospěchu našich pacientů.