

Výroční zpráva Klatovské nemocnice, a. s. 2007



Výroční zpráva za rok 2007



Klatovská nemocnice, a. s.
Plzeňská 569
339 38 Klatovy 2

OBSAH:

- 1. Úvodní slovo**
- 2. Základní informace o společnosti**
- 3. Organizační struktura**
- 4. Ekonomika společnosti**
Zhodnocení minulého vývoje
Personalistika
- 5. Lékařský a ošetrovatelský úsek**
- 6. Investice**
- 7. Seznam sponzorů společnosti**
- 8. Předpokládaný vývoj společnosti**

Samostatné přílohy:

- § Zpráva auditora k účetní uzávěrce
- § Účetní závěrka roku 2007 (rozvaha, výkaz zisků a ztrát, příloha k účetní závěrce, výkaz cash-flow)
- § Zpráva o vztazích mezi propojenými osobami za rok 2007

1. Úvodní slovo

Rok 2007 byl po ekonomické stránce pro Klatovskou nemocnici, a. s. stabilizační (hospodářský výsledek byl nejlepší za dobu existence nemocnice jakožto obchodní organizace). Nadále probíhala takřka celý rok jednání s Všeobecnou zdravotní pojišťovnou o výši úhrad výkonů oboru klinické biochemie a mikrobiologie, obě tyto činnosti byly hrazeny v roce 2007 odděleně, jako tzv. nová kapacita.

I při probíhajících jednáních o úhradách s VZP laboratoř prováděla po celý rok pro lůžkovou i ambulantní část nejen známé spektrum vyšetření, ale pořádala i semináře a školení pro uplatnění nových metod nezbytných pro úspěšnou léčbu. Pokračovala ve spolupráci s vyšším pracovištěm - Fakultní nemocnicí v Plzni a zároveň díky své odbornosti a profesionalitě zřídila společně s firmou ABBOTT LABORATORIES školící centrum pro klinickou biochemii a imunochemii.

V Klatovské nemocnici, a. s. chybí řada lékařů v určitých odbornostech, v současné době nejvíce pak v odbornosti gynekologie a anestezie. Bohužel tento problém trápí téměř všechny nemocnice našeho typu a byl mj. způsoben odchodem atestovaných lékařů z České republiky do zahraničí nebo do soukromých ordinací.

Spolupráce s vyššími pracovišti, jako jsou Fakultní nemocnice, až na malé výjimky nefunguje. Žádosti o stáž na těchto pracovištích jsou finančně náročné nejenom pro lékaře, ale i pro samotnou nemocnici. Proto naše nemocnice zažádala Ministerstvo zdravotnictví o udělení akreditací pro účely vzdělávání v rámci všech našich oddělení (vzhledem k tomu že MZ ČR nerozhodlo v průběhu roku 2007, očekáváme kladná stanoviska na převážnou většinu pracovišť na počátku roku 2008). Na druhou stranu poskytujeme možnost absolvování povinných stáží nejen pro naše lékaře, ale i pro nemocnice v regionu, rovněž i pro IPVZ. Tyto služby poskytujeme zcela zdarma, ale obdobnou vstřícnost u vyšších pracovišť jsme nezaznamenali.

Hospodaření Klatovské nemocnice, a. s. skončilo v roce 2007 ztrátou 12 446 tis. Kč. Tohoto výsledku společnost dosáhla bez provozních dotací od zřizovatele, na rozdíl od státem řízených nemocnic.

Na základě výše uvedených skutečností lze konstatovat, že Klatovská nemocnice, a. s. obhájila svou pozici v Plzeňském kraji, a díky poctivé práci většiny svých zaměstnanců stále poskytuje odborné služby na velmi vysoké profesionální úrovni.

květen 2008

Ing. Martin Grolmus
ředitel Klatovské nemocnice, a. s.
a člen představenstva

2. Základní informace o společnosti

Obchodní firma:	Klatovská nemocnice, a. s.
Sídlo:	Plzeňská 569, 339 38 Klatovy 2
IČ:	26360527
Právní forma společnosti:	akciová společnost
Datum vzniku společnosti:	14. 08. 2003
Předmět podnikání:	provozování nestátního zdravotnického zařízení
Základní kapitál:	108 530 000,- Kč
Představenstvo:	Ing. Irina Riegelová – člen představenstva - ředitelka společnosti
Dozorčí rada – předseda:	MUDr. František Koc, praktický lékař Horažďovice
členové:	Ing. Jan Vrána, místostarosta Města Klatovy Zdeněk Pešek, zaměstnanec Klatovské nemocnice, a. s. - - zástupce odborů
Zakladatel:	Plzeňský kraj, IČ: 70890366
Zaměstnanci:	585 (fyzický stav k 31. 12. 2007)

Klatovská nemocnice, a. s. provádí i tyto další činnosti:

- § služby v oblasti administrativní správy a služby organizačně hospodářské povahy u fyzických a právnických osob
- § hostinskou činnost
- § realitní činnost
- § ubytovací služby
- § masérské, rekondiční a regenerační služby.

Dozorčí rada se v průběhu roku 2007 sešla 1x k projednání vývoje hospodaření společnosti.

3. Organizační struktura

Organizační struktura je znázorněna v příloze č. 1.

Řediteli nemocnice jsou přímo podřízeni ekonom, vedoucí oddělení PaM, technický náměstek, náměstek pro ošetrovatelskou péči, hlavní lékař, vedoucí oddělení informatiky a primáři oddělení.

Řediteli společnosti jsou přímo podřízeni i referent BOZP, pracovník odpovědný za radiační ochranu na pracovištích RDG a nukleární medicíny a pracovník odpovědný za chemické látky a manažer kvality.

Funkce manažera kvality byla obsazena od 01.10.2007, náplní práce je kromě přípravy sociálních lůžek i získání dotací na vzdělávání lékařů.

Ekonom společnosti řídí finanční účtárnu a vedoucí oddělení PaM řídí mzdovou účtárnu a vzájemně spolu spolupracují.

Technický náměstek řídí oddělení údržby a technických činností, oddělení MTZ, oddělení dopravy a oddělení stravování a léčebné výživy.

Náměstkyně pro ošetrovatelskou péči metodicky řídí vrchní sestry a oddělení stravování a léčebné výživy. Přímo řídí centrální sterilizaci a pracovníci v lékařské knihovně, spolupracuje s technickým úsekem, s hlavním lékařem a s oddělením PaM.

Hlavní lékař metodicky řídí primáře oddělení.

Vedoucí oddělení informatiky je přímo podřízen řediteli společnosti a řídí úsek výpočetní techniky, úsek zdravotních pojišťoven a úsek centrálního příjmu. Spravuje nemocniční síť, vede interní stránky nemocnice a aktualizuje www.stránky. Především řídí pojišťovnické oddělení, které v plné míře kontroluje a eviduje vykazování.

Primáři řídí ostatní lékaře a vrchní sestru.

Vrchní sestra přímo řídí ostatní zdravotnický personál a je metodicky řízena náměstkyní pro ošetrovatelskou péči.

Od 01.02.2007 bylo zřízeno v Klatovské nemocnici, a.s. oddělení úklidu, které zajišťuje úklidové služby pro jednotlivá oddělení.

Vedení společnosti:

Ředitel:	Ing. Irina Riegelová (od 26.3.2008 pověřen řízením Ing. Martin Grolmus)
Manažer kvality:	Eva Kaňková
Ekonom:	Ing. Monika Holubová
Vedoucí oddělení PaM:	Marie Kleistnerová
Technický náměstek:	Karel Volf
Náměstkyně pro ošetrovatelskou péči:	Bc. Vladislava Veselá
Hlavní lékař:	MUDr. Jan Humplík

Primáři jednotlivých oddělení:

a) Lůžková oddělení:

ARO:	MUDr. Miriam Gredová
Dětské oddělení:	MUDr. Jiří Skala
Gynekologicko-porodnické oddělení:	MUDr. Miroslav Vondraš

Chirurgicko-urologické oddělení:	MUDr. Jaromír Vondrů
Interní oddělení:	MUDr. Libor Maxa
Neurologické oddělení:	MUDr. Jaromír Svoboda
Oční oddělení:	MUDr. Markéta Löffelmanová
ORL:	MUDr. Jiří Kocum
Ortopedické oddělení:	MUDr. Jan Pešek, CSc.
Plicní oddělení:	MUDr. František Uldrych
Psychiatrické oddělení:	MUDr. Jiří Navrátil

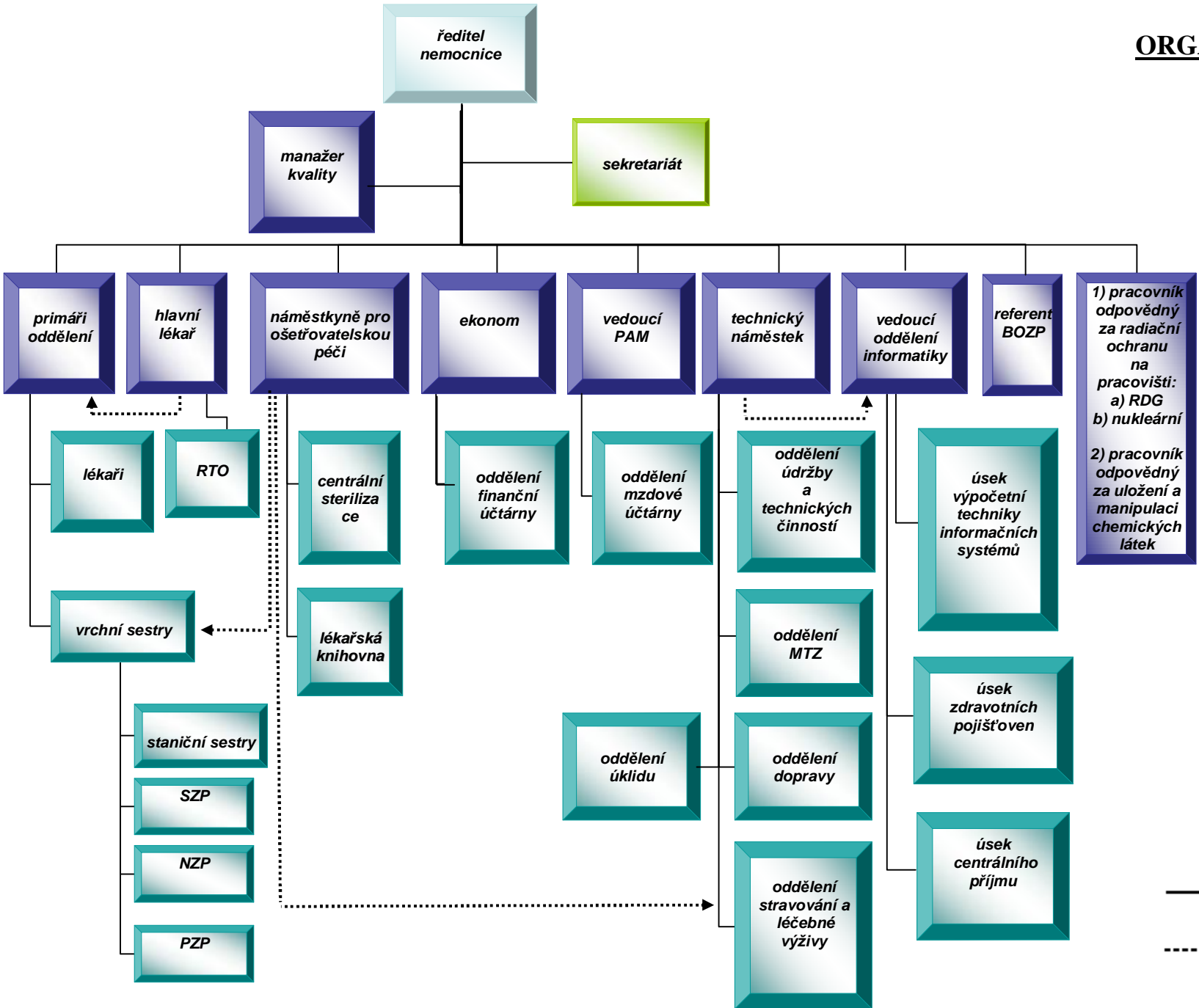
b) Komplement:

Nukleární medicína:	MUDr. Vladimíra Baarová
Oddělení klinických laboratoří:	MUDr. Richard Pikner
Radiodiagnostické oddělení:	MUDr. Jiří Seidl
Rehabilitace:	MUDr. Helena Kotěšovcová
Patologicko-anatomické oddělení:	MUDr. Marek Greda
Transfúzní oddělení:	MUDr. Jana Hadincová

V březnu roku 2007 na vlastní žádost odstoupil z funkce primáře anesteziologicko-resuscitačního oddělení MUDr. Libor Srb a od 01.04.2007 byla pověřena řízením tohoto oddělení MUDr. Miriam Gredová.

Od října 2007 nastoupila do funkce manažera kvality Eva Kaňková.

ORGANIZAČNÍ SCHEMA



———— přímé řízení
 - - - - - metodické řízení

4. Ekonomika společnosti

4.1 Zhodnocení minulého vývoje

V roce 2007 Klatovská nemocnice, a. s. i nadále pokračovala ve svém pozitivním ekonomickém vývoji, splnila finanční plán schválený vlastníkem a snížila ztrátu z hospodaření, čímž prohloubila svoji finanční stabilitu.

Za účetní období 2007 skončilo hospodaření Klatovské nemocnice, a. s. se ztrátou ve výši Kč 12,4 mil., což dokládá zlepšení hospodaření o 10,18 % oproti r. 2006, kdy ztráta činila 13,8 mil. Kč.

Tvorbu hospodářského výsledku za rok 2007 ve srovnání s plánem dokumentuje následující tabulka (v tis. Kč):

Položky	Plán 2007	Skutečnost 2007	% plnění
Spotřeba materiálu	76 440	81 788	107,00%
Spotřeba energie	21 420	20 291	94,73%
Opravy a udržování	4 500	5 198	115,51%
Cestovné	180	197	109,44%
Náklady na reprezentaci	60	97	161,67%
Ostatní služby	18 348	18 241	99,42%
Osobní náklady	175 232	175 892	100,38%
Zákonné sociální náklady	120	220	
Daně a poplatky	60	44	73,33%
Jiné provozní náklady	2 340	6 506	278,03%
Odpisy	18 000	17 720	98,44%
Úroky	1 080	1 109	102,69%
Kurzové ztráty	-	7	
CELKEM NÁKLADY	317 780	327 310	103,00%
Tržby za vlastní výrobky	9 600	9 712	101,17%
Tržby z prodeje služeb	290 960	301 940	103,77%
Aktivace materiálu a zboží	3 160	1 783	56,42%
Tržby z prodeje majetku	300	52	17,33%
Tržby z prodeje materiálu	-	-	
Jiné provozní výnosy	1 260	1 377	109,29%
CELKEM VÝNOSY	305 280	314 864	103,14%
HOSPODÁŘSKÝ VÝSLEDEK	- 12 500	- 12 446	99,57%

I přes mnohé legislativní změny, ke kterým došlo v průběhu roku 2007, které se zdravotnictví dotýkají nepřímo, došlo k překročení plánované spotřeby materiálu o 7 %, podařilo se naopak výrazně ušetřit na spotřebě energií ve výši 5,27 %. Významnou položku v plánovaných nákladech představují úroky placené bance za poskytnutý kontokorentní a revolvingový úvěr, bez kterého se v současné době neobejde financování žádného podnikatelského subjektu.

Oproti plánu významně vzrostly i jiné provozní náklady, které zahrnují sankci za preskripci léčiv od VZP. Tento nárůst se negativně promítl do cash flow nemocnice, což následně způsobilo problémy v úhradách splatných závazků.

V oblasti výnosů se podařilo finanční plán splnit téměř ve všech položkách, odhad aktivace materiálu a zboží se nepodařilo dodržet, přestože nepoklesla výroba ani prodej krevní plazmy.

Celkové výnosy vzrostly oproti plánovanému záměru o 3,14 %, což je dáno růstem tržeb od zdravotních pojišťoven.

V následující tabulce jsou porovnány výsledky hospodaření za čtyři roky existence Klatovské nemocnice a.s.. Je zde zobrazen pozitivní trend nejen ve snižování ztráty, ale i v mírném růstu osobních nákladů, a to při zachování provozu všech oddělení.

V roce 2007 dochází k růstu spotřeby materiálu cca o 5 372 tis. Kč, přičemž z toho činí 1 035 tis. Kč spotřeba laboratorního SZM pro mikrobiologickou laboratoř, která zahájila svůj provoz od 01.04.2007. Provoz této laboratoře nám však VZP začala hradit až od 2. pololetí r. 2007, a přes neustálé jednání mezi vedením nemocnice a krajskou pobočkou VZP nám úhradu za tuto novou kapacitu poskytla až koncem roku.

Dalším významným činitelem, který zasáhl do spotřeby materiálu bylo zahájení provozu oddělení úklidu, které od 1.2. 2007 nahradilo dodavatelskou úklidovou firmu. I přes počáteční provozní problémy se toto oddělení osvědčilo, a svým fungováním přispívá k efektivnějšímu využití finančních prostředků, které jsou tím ušetřeny a které je pak možno lépe využít v provozu.

V důsledku růstu cen energií dochází ke zvýšení této nákladové položky, což se rovněž promítá do růstu cen za služby. V porovnání s rokem 2005 se spotřeba energií zvýšila v roce 2006 téměř o 15 %, v roce 2007 tento nárůst činil 20,87 %.

Růst osobních nákladů je způsoben především otevřením mikrobiologické laboratoře a jejím personálním obsazením, dále provozem oddělení úklidu, která zaměstnává cca 50 zaměstnanců. Nejen tyto nové „kapacity“ vedly k růstu osobních nákladů oproti r. 2006 o 11,17 %.

Výše odpisů oproti r. 2006 zůstává téměř na stejné úrovni, stále ještě se odepisuje majetek vložený při založení akciové společnosti.

Položky	Skutečnost 2004	Skutečnost 2005	Skutečnost 2006	Skutečnost 2007
Spotřeba materiálu	69 981	66 183	76 416	81 788
Spotřeba energie	15 550	16 787	19 232	20 291
Opravy a udržování	4 901	3 967	3 765	5 198
Cestovné	259	187	161	197
Náklady na reprezentaci	38	68	36	97
Ostatní služby	22 680	25 645	26 811	18 241
Osobní náklady	146 048	153 287	158 211	175 892
Zákonné sociální náklady	-	-	146	220
Daně a poplatky	89	38	64	44
Jiné provozní náklady	2 552	2 738	5 909	6 506
Odpisy	11 472	13 401	17 922	17 720
Úroky	233	910	988	1 109
Kurzové ztráty	-	-	1	7
CELKEM NÁKLADY	273 803	283 211	309 662	327 310
Tržby za vlastní výrobky	5 815	8 798	9 066	9 712
Tržby z prodeje služeb	234 059	256 371	278 326	301 940
Aktivace materiálu a zboží	7 882	2 328	2 915	1 783
Tržby z prodeje majetku	1 379	161	7	52
Tržby z prodeje materiálu	1	-	1 218	-
Jiné provozní výnosy	1 397	995	4 272	1 377

CELKEM VÝNOSY	250 533	268 653	295 804	314 864
HOSPODÁŘSKÝ VÝSLEDEK	- 23 270	- 14 558	- 13 858	- 12 446

Výše a struktura nákladů společnosti je podrobně popsána v následující tabulce a grafu:

Položky	2007	2006	% plnění
Materiál	81 788	76 416	107,03%
Energie	20 291	19 232	105,51%
Opravy	5 198	3 765	138,06%
Služby	18 535	27 008	68,63%
Výrobní spotřeba	125 812	126 421	99,52%
Mzdy	130 676	117 176	111,52%
Pojistné ke mzdám	45 216	41 181	109,80%
Osobní náklady	175 892	158 357	111,07%
Ostatní náklady	6 777	5 974	113,44%
Odpisy	17 720	17 922	98,87%
Úroky	1 109	988	112,25%
CELKEM NÁKLADY	327 310	309 662	105,70%

Mezi důležité nákladové položky, které významným způsobem ovlivňují vývoj hospodaření patří osobní náklady, spotřeba materiálů (zejména léky, krev, SZM), energie, nakupované služby a odpisy.

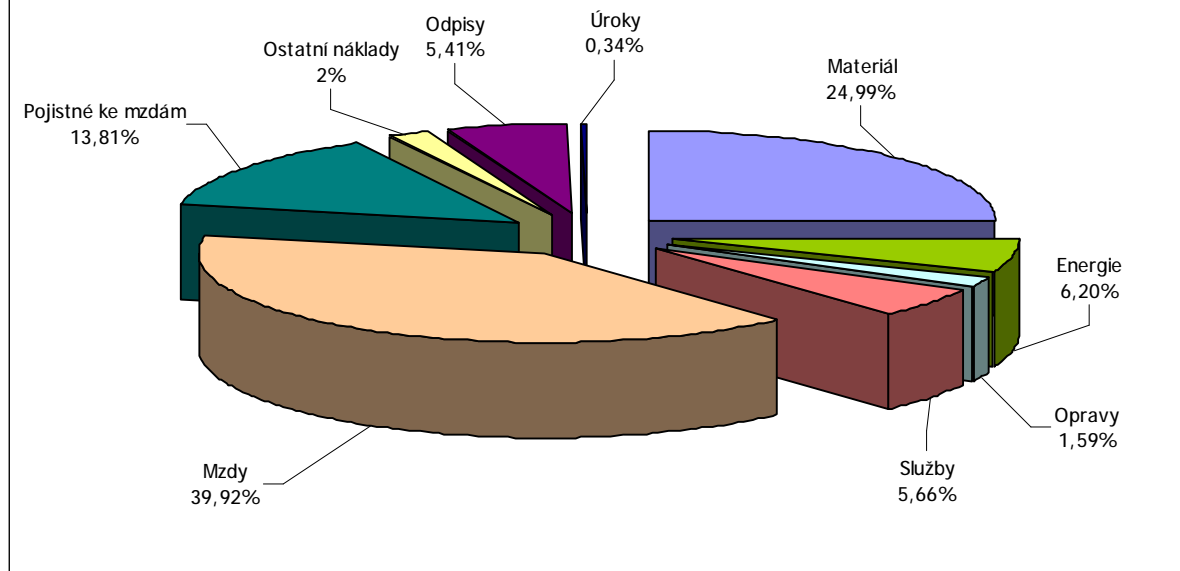
V položce služeb vstupuje do nákladů společnosti i nájemné ve výši 2,163 mil. Kč, které nemocnice platí svému vlastníkovu.

Mzdy vzrostly o 11,52 %, podíl na tomto růstu má i otevření mikrobiologické laboratoře a zahájení provozu oddělení úklidu..

Během roku 2007 se zvýšily ceny energií, a proto i při stejných spotřebách dochází k nárůstu této položky o 5,51 %. V konečném důsledku se tento růst promítá i do cen nakupovaných služeb.

Ve srovnání s rokem 2006 dochází k nárůstu výše nákladových úroků o 121 tis. Kč.

Struktura nákladů

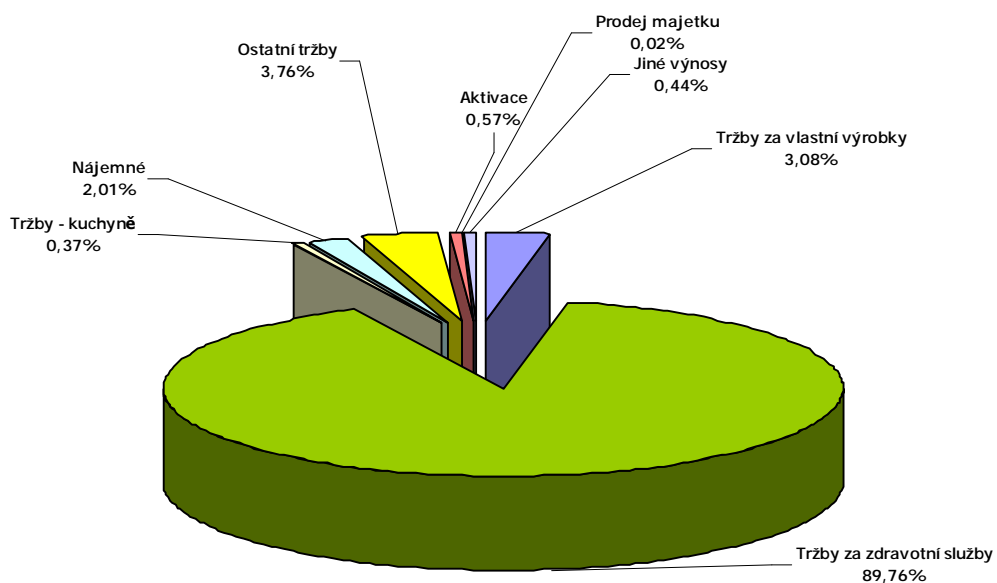


Výnosy společnosti a jejich strukturu ilustruje tabulka a graf:

Položky	2007	2006	% plnění
Tržby za vlastní výrobky	9 712	9 066	107,13%
Tržby za zdravotní služby	282 620	268 355	105,32%
Tržby - kuchyně	1 168	1 046	111,66%
Nájemné	6 325	5 324	118,80%
Ostatní tržby	11 826	3 602	328,32%
Aktivace	1 783	2 915	61,17%
Prodej majetku	52	1 224	4,25%
Jiné výnosy	1 378	4 272	32,26%
CELKEM VÝNOSY	314 864	295 804	106,44%

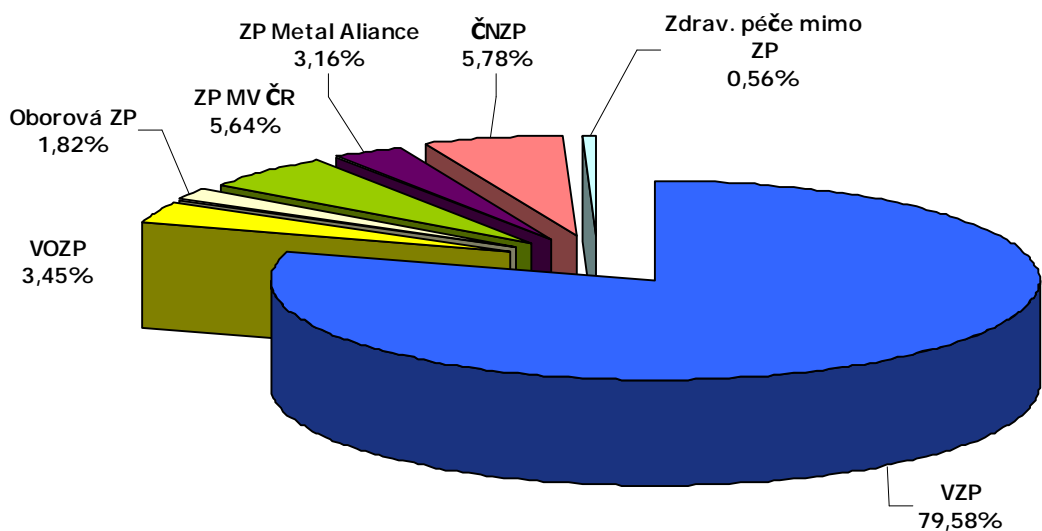
Nejvýznamnější položku ve výnosech společnosti tvoří **tržby za zdravotní služby**, které představují **89,76 %** z celkových výnosů nemocnice. Oproti r. 2006 vzrostly tržby za prodej vlastních výrobků (krevní plazma) o 7,13 %, dále rostly i tržby za nájemné o 18,80 %.

Struktura výnosů



Skladbu tržeb za zdravotní služby dle jednotlivých zdravotních pojišťoven, které byly v roce 2007 vyúčtovány znázorňuje níže uvedený graf, ze kterého je patrné, že i nadále nejvýznamnějším „odběratelem“ zdravotní péče zůstává **VZP**, která tvoří **79,58 %**. U ostatních zdravotních pojišťoven rovněž vzrostly tržby z vyúčtované zdravotní péče, což jen dokládá kvalitu poskytované péče pacientům.

Tržby za zdravotní péči dle ZP



A na závěr k vývoji hospodaření nemocnice za rok 2007 několik ukazatelů z finanční analýzy:

§ **Meziroční vývoj měř zisku** – přestože nemocnice vykazuje stále ještě záporné hodnoty, meziroční marže se i nadále zlepšují. Vykazuje-li nemocnice marži zisku -3,64 % znamená to, že každých vyfakturovaných 100 Kč vytvoří ztrátu ve výši Kč 3,64 Kč, v roce 2006 tato ztráta byla 4,48 Kč a v roce 2005 tato ztráta byla 5,15 Kč.

	31.12.06	31.12.07
Marže zisku před daní a úroky	-4,48 %	-3,64 %
Marže čistého zisku	-4,82 %	-3,99 %
ROA	-9,29 %	-8,22 %
ROI	-8,67 %	-7,57 %

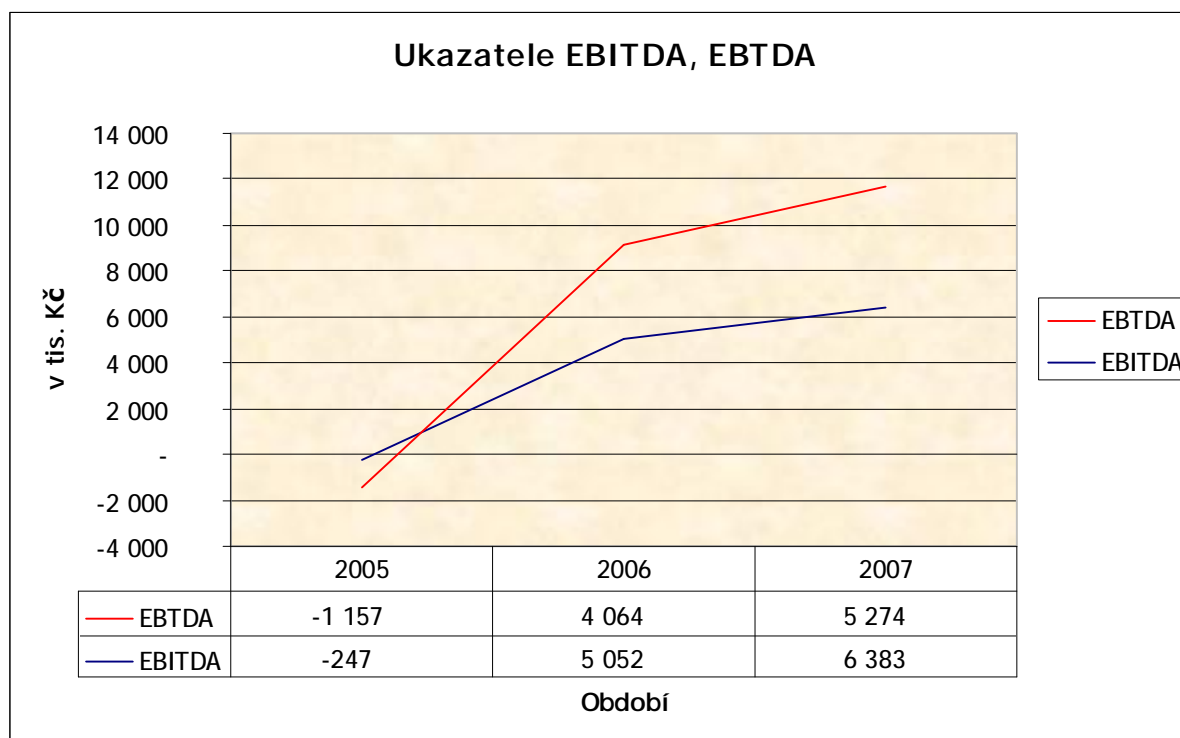
§ **Meziroční vývoj dob obratu (ve dnech)**

	31.12.06	31.12.07
Doba obratu zásob	18,38	20,70
Doba obratu obchodních pohledávek	45,37	43,91
Doba obratu závazků	82,61	86,97
Doba obratu obchodních závazků	60,23	64,79
Doba obratu aktiv	210,49	197,53

Ve srovnání s rokem 2006 došlo k mírnému zhoršení v době obratu zásob. Dodržování dohodnutých splatností faktur ze strany Všeobecné zdravotní pojišťovny a pravidelné platby od ostatních zdravotních pojišťoven přispívají ke stabilní době obratu obchodních pohledávek (z 45 dní na 43 dní), ale i přesto dochází k mírnému zhoršení doby obratu obchodních závazků.

V průběhu roku 2007 byl cash flow nemocnice negativně ovlivněn neočekávanou preskripcí za léčiva od VZP a dále úhradou za novou kapacitu mikrobiologické laboratoře, která byla otevřena od dubna r. 2007, přesto nám ji VZP zaplatila až koncem roku.

§ **Ukazatele EBITDA (zisk před daní, odpisy a úroky) a EBTDA (zisk před daní a odpisy) –** vývoj těchto ukazatelů je znázorněn v následujícím grafu:



Hodnotíme-li hospodaření Klatovské nemocnice, a. s. za poslední tři roky pomocí těchto ukazatelů, v roce 2005 činil ukazatel EBITDA – 247 tis. Kč, v roce 2006 + 5 052 tis. Kč a v roce 2007 tento pozitivní trend pokračuje a dosahuje výše 6 383 tis. Kč.

To jen dokládá skutečnost, že cílem je dosažení vyrovnaného hospodaření při zachování lékařských a etických pravidel v souvislosti s poskytováním kvalitní zdravotní péče.

4.2 Personalistika

Struktura zaměstnanců a výše průměrných mezd

V roce 2007 zaměstnávala Klatovská nemocnice, a.s. 578,725 pracovníků (průměrný přepočtený stav), což je 110,966 % oproti roku 2006.

Struktura zaměstnanců podle kategorií:

kategorie	přep.stav	%
Lékaři a farmaceuti	86,239	14,901
JOP nelékaři	1,386	0,239
Všeobecné sestry a porodní asistentky	275,660	47,632
Ostatní ZP nelékaři s odb. způsobilostí	42,306	7,310
Zdr. prac. - special.	11,758	2,032
Zdr. prac. - pod dohledem	50,387	8,707
THP	35,989	6,219
dělníci	75,000	12,960
C e l k e m	578,725	100,000

Vývoj mezd byl v roce 2007 ovlivňován jednak legislativními úpravami přijatými v průběhu roku a cíleným motivačním zaměřením na pohyblivé složky mzdy, vyplácené formou mimořádných odměn v průběhu roku a motivační odměnou, která byla vyplacena se mzdou za měsíc prosinec 2007.

Na mzdové náklady zaměstnanců bylo v roce 2007 vynaloženo 175,892 mil. Kč a průměrná mzda dosáhla v roce 2007 částky 18.502,- Kč

Klatovská nemocnice, a.s. od roku 2005 přispívá svým zaměstnancům na penzijní připojištění.

V roce 2007 činil tento příspěvek 227.200,- Kč.

Kvalifikační struktura zaměstnanců:

Druh vzdělání	počet zaměstnanců
základní vzdělání	47
Učební obor	56
Střední odborné + VL	12
Střední odborné	9
Úplné střední všeobecné vzdělání	12
Úplné střední odborné vzdělání	326
Vyšší odborné vzdělání	17
Bakalářské vzdělání	8
Vysokoškolské vzdělání	98
C e l k e m	585

Věková struktura zaměstnanců v organizaci:

Věkové rozpětí	počet zaměstnanců	%
10 - 19	9	1,54
20 - 29	111	18,98
30 - 39	142	24,27
40 - 49	150	25,64
50 - 59	159	27,18
60 - 99	14	2,39
Celkem	585	100

Kategorie	počet	%
Ženy	481	82,22
Muži	104	17,78

Vzdělávání, prohlubování a zvyšování kvalifikace

Sociální program byl plněn v souladu s kolektivní smlouvou Klatovské nemocnice, a.s.. Prostředky byly směřovány především na uspokojení vzdělávacích potřeb zaměstnanců. Celkové náklady na vzdělávací akce v roce 2007 činily 903.578,- Kč.

Přehled nákladů na vzdělávací akce za rok 2007:

druh vzdělávací akce	Částka
Atestace	288.777,-
PSS	144.444,-
Školení a ostatní vzdělávací akce	470.357,-

Odborové organizace

V Klatovské nemocnici, a.s. působí 3 odborové organizace:

- Základní organizace odborového svazu zdravotnictví a sociální péče
- Místní organizace Lékařského odborového klubu – SČL
- Základní organizace odborového svazu – ASO

S odborovými organizacemi bylo v listopadu 2006 zahájeno jednání o uzavření kolektivní smlouvy na rok 2007. Kolektivní smlouva pro rok 2007 byla uzavřena.

Přílohou kolektivní smlouvy je mzdový předpis, který se řídí zákonem 262/2006 Sb. v platném znění. v platném znění.

Dalšími přílohami kolektivní smlouvy je „Předpis o cestovních náhradách“ a „Mzdový předpis“.

Všechny tyto dokumenty byly projednány a schváleny odborovými organizacemi.

Spolupráce s odborovými organizacemi je bezproblémová. Schůzky vedení společnosti a zástupců jednotlivých odborových organizací se konají vždy při řešení konkrétních problémů jak provozních tak i pracovně právních.

5. Lékařský a ošetrovatelský úsek

V roce 2007 nedošlo v Klatovské nemocnici, a. s. k žádným změnám ani v počtu primariátů ani v počtu lůžek. Jejich struktura a spádovost jsou znázorněny v následujících tabulkách:

LŮŽKOVÁ ODD.	spádovost v tisících obyvatel				celkem	počet lůžek
	Klatovy	Domažlice	Plzeň-jih	ostatní		
interna	60	20	20		100	54
interna – JIP	60	20	20		100	6
TRN	88	58	20		166	20
neurologie	88	58	20		166	30
psychiatrie	88	58	20	20	186	34
pediatrie	88	20	20		128	32
pediatrie - JIP	88	20	20		128	8
pediatrie - novoroz.	88	20	20		128	10
gynekologie	60	30	10		100	33
porodnice	88	30	10		128	27
chirurgie vč. urologie	60	20	10		90	48
chirurgie - JIP	60	20	10		90	5
urologie	88	58	30		176	
ARO	88	20	20		128	5
ortopedie	88	58	30		176	25
ORL	88	58	20		166	15
oční	88	58	30	30	206	20
					celkem	372

KOMPLEMENT					
nukleární medicína	88	58	20	20	186
OKL	60	20	20		100
mikrobiologie	60	20	20		100
radiodiagnostika-RDG	60	20	20		100
rehabilitace	60	20	20		100
patologie	88	20	20		128
transfúzní oddělení	60	20	20		100

V roce 2007 Klatovská nemocnice, a. s. pokračovala v rozšíření zdravotnických služeb jak pro své hospitalizované a ambulantní pacienty, tak i pro privátní lékaře v regionu.

Zcela v souladu se svojí střednědobou koncepcí, schválenou vlastníkem bylo od 01.04.2007 rozšířeno spektrum laboratorních služeb v oboru lékařské mikrobiologie. Vznikla tak moderní část laboratorního komplementu, který nemocnice začala znovu budovat v roce 2005.

I nadále se biochemická laboratoř neustále a intenzívně rozvíjela a pokračovala v řešení výzkumných projektů ve spolupráci s Lékařskou fakultou a Fakultní nemocnicí v Plzni. Pro Klatovskou nemocnic, a. s. je pak významným oceněním zřízení společného školícího centra pro klinickou biochemii a imunochemii pro Českou republiku mezi firmou ABBOTT laboratories, součástí divize GE Health Care a Oddělením klinických laboratoří Klatovské nemocnice, a. s. V Klatovech tak vzniklo významné edukační centrum celorepublikového významu.

Vzhledem k tomu, že Klatovská nemocnice, a. s. je nemocnicí víceoborovou s nadregionální působností, kdy spádová oblast přesahuje hranice klatovského okresu, snažíme se vybavovat naše oddělení nejmodernější zdravotnickou technikou pro ty výkony a v těch odbornostech, ve kterých je největší četnost.

K oddělením s velkou spádovostí patří oddělení oční, ortopedické, psychiatrické, ORL, neurologické, plicní, dialýza. Lékaři jsou pravidelně posíláni na odborná sympózia jak v rámci České republiky, tak i do zahraničí, s cílem přinést co nejvíce poznatků moderní medicíny a uplatnit je v praxi. Díky tomu se daří zabezpečovat včasné diagnostikování onemocnění, což v důsledku vede k úspěšnější léčbě a mnohdy i k zabránění onemocnění.

V následující tabulce je zobrazen počet operací dle jednotlivých oborů v Klatovské nemocnici, a.s. za rok 2007. Oproti předcházejícímu roku významně vzrostl počet ortopedických, chirurgických i gynekologických operací, počet porodů vzrostl o 9 %, naopak mírně poklesl počet očních operací a operací na ORL oddělení.

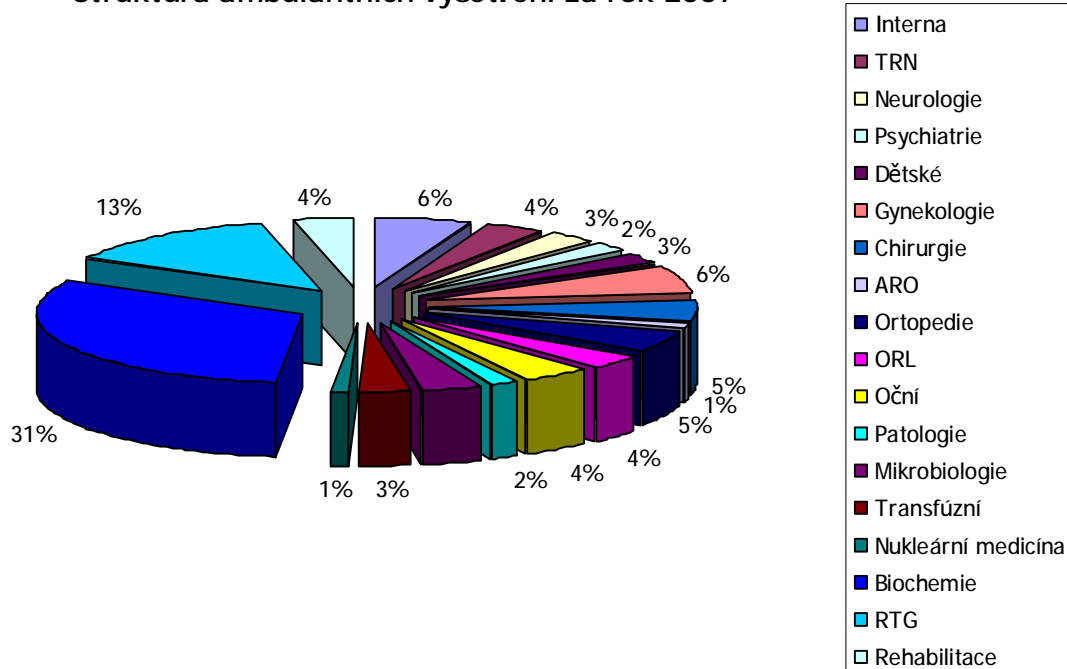
Počet operací dle oborů za rok 2007

ORTOPEDIE	CHIRURGIE	ORL	OČNÍ	GYNEKOLOGIE	CELKEM
836	1696	503	756	724	4515
				porodů 634	

Počet a struktura ambulantních ošetření jsou znázorněny v následující tabulce a grafu:

Oddělení	Počet
Interna	15 798
TRN	9 328
Neurologie	7 561
Psychiatrie	5 623
Dětské	7 779
Gynekologie	16 248
Chirurgie	13 251
ARO	2 890
Ortopedie	13 779
ORL	9 334
Oční	10 922
Patologie	4 137
Mikrobiologie	9 551
Transfúzní	8 054
Nukleární medicína	3 298
Biochemie	83 122
RTG	35 749
Rehabilitace	9 765
Celkem	266 189

Struktura ambulantních vyšetření za rok 2007



Přehled poskytované zdravotní péče za období 2004 – 2007:

	r. 2004	r. 2005	r. 2006	r. 2007
Počet ambulantních vyšetření	204 101	226 691	272 994	266 189
Počet hospitalizovaných pacientů	12 806	13 397	13 243	12 686
Počet ošetřovacích dnů	79 144	78 477	72 971	68 245
Ø doba hospitalizace (ve dnech)	6,18	5,86	5,51	5,38
Počet lůžek	372	372	372	372

Z výše uvedené tabulky je patrné, že při zachování počtů lůžek nepatrně klesl oproti předcházejícím rokům počet ambulantních vyšetření cca o 3 %, snížil se i počet hospitalizovaných pacientů a zkrátila se průměrná doba hospitalizace na 5,38 dnů.

Z níže uvedené tabulky vyplývá, že v r. 2007 nám vzrostla pouze výnosová hodnota bodu u VZP a to o 10 %, naopak o Vojenské ZP klesla o 16 % a u ZP Metal-Aliance došlo k propadu ve výši Kč 0,19, což představuje 23%. U ostatních pojišťoven se pohybují hodnoty bodu na téměř stabilních výších.

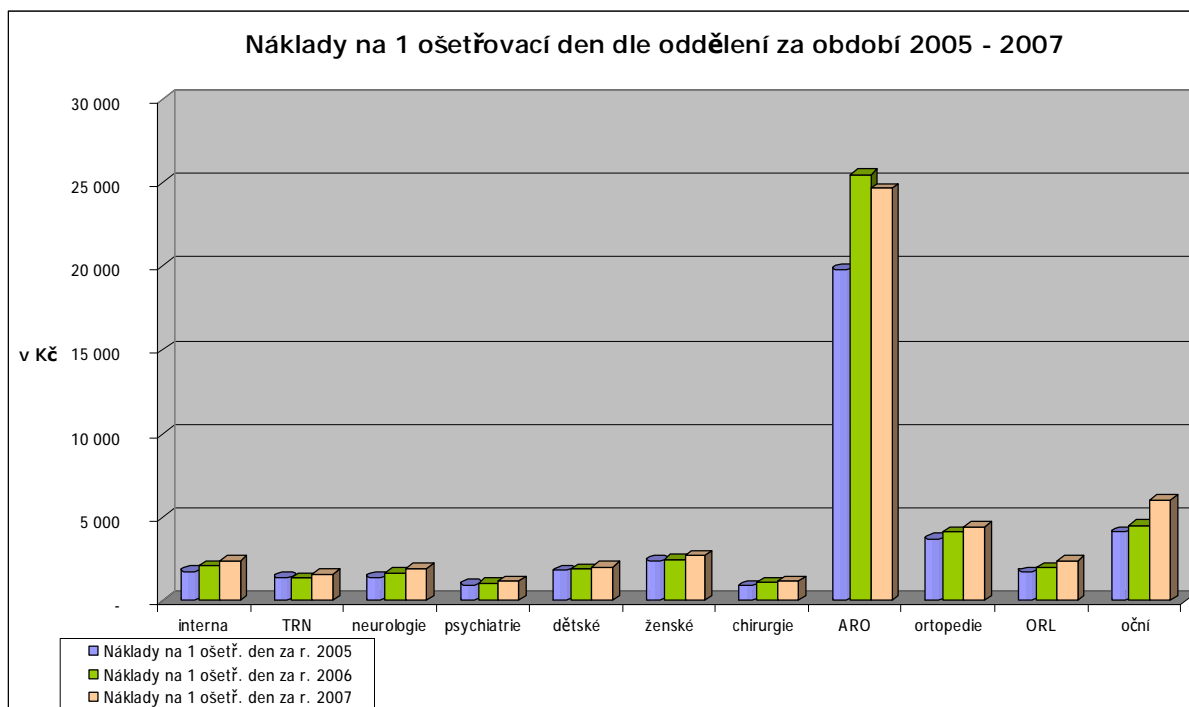
Výnosové hodnoty bodu v letech 2006 – 2007:

Pojišťovna	2006			2007		
	Body celkem	Tržby celkem	Hodnota bodu	Body celkem	Tržby celkem	Hodnota bodu
VZP	195 851 517	209 495 787	0,88	196 568 036	224 885 543	0,97
Vojenská	10 136 522	11 017 450	0,94	10 549 056	9 760 966	0,79
Oborová	5 271 856	5 018 177	0,79	5 633 555	5 150 117	0,80
ZP MV ČR	15 628 060	14 365 714	0,75	17 500 937	15 931 825	0,73
ZP Metal-Aliance	10 147 621	9 742 350	0,85	11 440 202	8 921 152	0,66
ČNZP	19 039 075	17 177 006	0,77	18 978 221	16 328 581	0,72
Celkem	256 074 651	266 816 485	0,87	260 670 007	280 978 185	0,91

V následující tabulce a grafu jsou znázorněny náklady na ošetrovací den dle jednotlivých oddělení. Vyplyvá z ní, že nejnákladnější ošetrovací den je realizován na anesteziologicko-resuscitačním oddělení, kde náklady 1 dne činí téměř 25 tis. Kč. Výše těchto nákladů je dána jednotlivými nákladovými položkami, mezi něž patří především léky a SZM. V roce 2007 jsou tedy průměrné náklady ošetrovacího dne ve výši Kč 2 411,-, oproti předchozího roku vzrostly o 1%.

Náklady na 1 ošetrovací den:

Oddělení	2005	2006	2007
interna	1 760	2 041	2 340
TRN	1 375	1 359	1 558
neurologie	1 393	1 664	1 934
psychiatrie	957	1 015	1 151
dětské	1 779	1 865	2 024
ženské	2 385	2 454	2 660
chirurgie	884	1 091	1 152
ARO	19 789	25 497	24 640
ortopedie	3 685	4 112	4 417
ORL	1 700	1 960	2 362
oční	4 099	4 524	6 005
CELKEM	2 129	2 378	2 411



Ošetřovatelství

V roce 2007 jsme v oblasti ošetřovatelství a ošetřovatelské péče navázali na změny, které byly zaváděny v roce předchozím a snažili se naplňovat zejména dlouhodobé cíle, které jsou z hlediska obsahové náplně a výstupů koncipovány na období několika let.

Na poradě vrchních sester a vedoucích zdravotnických pracovníků v lednu 2007 byly náměstkyní pro ošetřovatelskou péči stanoveny priority pro tento rok v ošetřovatelské péči a v ošetřovatelství obecně.

1. Úspěšně zavést, realizovat a vyhodnocovat ošetřovatelskou dokumentaci, naučit s ní pracovat všechny NELZP a přesvědčit lékaře o jejím přínosu pro kvalitní komplexní léčebnou a ošetřovatelskou péči u pacientů.
2. Zkvalitnit ošetřovatelský proces u všech pacientů, zejména dbát na realizaci aktivní ošetřovatelské péče při individuálním plnění ošetřovatelských intervencí v rámci ošetřovatelských plánů u nemocných.
3. Důsledně sledovat, vyhodnocovat a bilancovat indikátory kvality ošetřovatelské péče a vhodnými opatřeními směřovat ke kladným výsledkům, tj. k eliminaci nejčastějších mimořádných událostí / pády pacientů, vznik dekubitů, krádeže, nespokojenost pacientů s nemocniční stravou, s nedostatečnou informovaností pacientů /.
4. Prosazovat v každodenní ošetřovatelské praxi holistický přístup k pacientům všech věkových kategorií.
5. Svým empatickým přístupem k pacientům vytvářet na odděleních příznivé klima a zvyšovat kvalitu ošetřovatelské péče prostřednictvím osvědčených systémů ošetřovatelské péče / systém skupinový a systém primárních sester /.

V tomto roce jsme podporovali celoživotní vzdělávání všech kategorií NELZP a pomáhali jim získávat kredity za vzdělávací akce potřebné pro prodloužení registračního období.

Celkem bylo schváleno 45 individuálních žádostí, které byly z převážné většiny kompletně hrazeny zaměstnavatelem. Jednalo se o odborné semináře, konference a symposia.

Celkem 20 všeobecných sester bylo vysláno na periodický kurz periferní žilní kanylace do FN Plzeň a byl všem sestřám uhrazen v plné výši.

Klatovská nemocnice byla v tomto roce hlavním organizátorem a pořadatelem 4 odborných konferencí, z nichž každá byla ohodnocena 3 kreditními body. Tímto bylo umožněno NELZP získat za minimální náklady 12 kreditních bodů.

Pomaturitní specializační studium probíhalo kontinuálně dle schváleného harmonogramu. PSS 6 všeobecných sester studovalo z předchozího roku, 1 všeobecná sestra PSS dokončila a dalších 16 NELZP bylo přihlášeno a byli postupně zařazováni ke studiu.

Náklady na PSS činily v roce 2007 144 444,- Kč a na ostatní vzdělávací akce 470 357,- Kč.

V tomto roce se uskutečnily dva 150 hodinové akreditované kurzy MZ ČR pro obor všeobecný sanitář, na jehož realizaci se podílely vrchní a staniční sestry určených pracovišť. Pro potřeby nemocnice získalo odbornou způsobilost v kategorii ZPOD celkem 8 účastníků kurzu, kteří pracují v klatovské nemocnici. Nemocnice tím ušetřila náklady na vzdělávání zaměstnanců v jiných zdravotnických zařízeních.

V rámci rozvoje ošetrovatelství jsme pokračovali ve standardizaci ošetrovatelských postupů a ve spolupráci s ošetrovatelským personálem bylo vypracováno 12 nových standardů.

Byla zavedena ošetrovatelská dokumentace na všech odděleních, během roku zaznamenala na základě praktické realizace drobné úpravy s cílem zkvalitnit komplexní ošetrovatelskou péči o pacienta a ošetrovatelský proces přizpůsobit individuálně potřebám každého nemocného.

Pozornost byla věnována během celého roku zejména naplňování vyhlášky MZ ČR č. 195/2005 Sb. upravující podmínky a hygienické požadavky na provoz zdravotnických zařízení a vyhlášky č. 123/2006 Sb. o evidenci a dokumentaci návykových látek a přípravků.

Všichni zdravotničtí pracovníci byli prokazatelně seznámeni s problematikou vedení zdravotnické dokumentace dle zákona č. 111/2007 Sb. prostřednictvím metodického pokynu, který obsahuje informace pro nahlížení do zdravotnické dokumentace a pořizování výpisů, opisů a kopií ze zdravotnické dokumentace.

V nemocnici byl zaveden nový dietní systém včetně nutričního screeningu.

Ani v tomto roce jsme nepodceňovali vyhodnocování kvality poskytované ošetrovatelské péče a zaměřili jsme se především na prevenci mimořádných událostí. Zavedli jsme vyhodnocování rizika pádů nemocných, vzniku dekubitů a podvýživy u hospitalizovaných pacientů, což nám pomáhá eliminovat vznik těchto potenciálních mimořádných událostí.

Pravidelně jsme vyhodnocovali dotazníky spokojenosti na všech lůžkových odděleních i v komplementární sféře a zjištěné odůvodněné připomínky se ihned řešily ve prospěch pacientů ve spolupráci s vedením nemocnice a s vedením oddělení.

Rok 2007 byl charakterizován částečnými problémy s personálním zajištěním lůžkových oddělení v kategorii všeobecná sestra ve směnném provozu. Přestože jsme na všech odděleních splňovali minimální personální požadavky dle vyhlášky č. 493/2005 Sb., situaci nám značně komplikovaly dlouhodobé pracovní neschopnosti sester, riziková těhotenství, odchody do invalidních důchodů a výpovědi sester z finančních důvodů na straně jedné a na straně druhé nárůst administrativy a nárůst hospitalizací imobilních pacientů, vyžadující stálou péči sestry.

I přes celorepublikový nedostatek sester se nám podařilo ve spolupráci s managementy většiny oddělení přijmout sestry nové a situaci stabilizovat.

V roce 2007 odešlo z nemocnice 29 všeobecných sester a nově bylo přijato 23 všeobecných sester.

V ostatních kategoriích NELZP nebyly personální problémy zaznamenány.

V ošetrovateľskej péči se podařilo v tomto roce, stejně jako v roce předešlém, udělat několik pozitivních věcí, které posunuly laťku kvality ošetrovateľské péče zase o kousek výše. Poděkování si zaslouží všechny vrchní sestry a vedoucí pracovníci, kteří po celý rok operativně spolupracovali s náměstkyní pro ošetrovateľskou péči, měli zájem na zavádění nových metod a postupů na svých odděleních a samozřejmě také všem nelékařským zdravotnickým pracovníkům, kteří vše realizovali v každodenní ošetrovateľské péči u našich pacientů.

6. Investice

V návaznosti na zvyšování kvality péče o pacienty v Klatovské nemocnici, a.s. byl pro rok 2007 s vlastníkem projednán plán investic pro stavební a technické potřeby nemocnice.

Z finanční podpory vlastníka realizovala akciová společnost rekonstrukci prostor v budově polikliniky pro mikrobiologickou laboratoř. Byla dokončena II. etapa rekonstrukce prostor v budově ortopedie a neurologie pro instalaci nového RTG přístroje. V 1. pololetí 2007 byla také provedena rekonstrukce vzduchotechniky a elektrorozvodu pro operační sály a sterilizaci chirurgického oddělení.

Ve 2. pololetí 2007 byl zrekonstruován teplovod a ohřev TUV mezi budovou rehabilitace a budovou ortopedie + neurologie. V objektu interního oddělení v 1. NP byla provedena rekonstrukce sociálního zařízení, rekonstrukce dlažby, omítek a části fasády. Na pracovišti gynekologicko-porodnického oddělení proběhla rekonstrukce obkladů, omítek a v budově patologie byla provedena výměna dveří. Do výčtu potřebných akcí financovaných vlastníkem je nutné zařadit 1. etapu rekonstrukce suterénu v budově ortopedie a neurologie.

Celková finanční podpora vlastníka na uvedené akce představovala v roce 2007 částku 6.642.937 Kč. Náklady akciové společnosti na ostatní drobné zednické opravy, malířské a lakýrnické práce, truhlářské práce, opravy podlahových krytin v roce 2007 představují částku 878.513 Kč.

Při pohledu na vložené stavební a technické investice ve čtyřletém období existence akciové společnosti vyhodnotil vlastník celkový stav objektů a usnesením Rady Plzeňského kraje rozhodl ve 2. pololetí 2007 o výstavbě nového monobloku v klatovské nemocnici.

Technické oddělení Klatovské nemocnice, a. s. předložilo v roce 2007 vedení nemocnice plán investic na potřeby zdravotnických přístrojů a zdravotnických prostředků.

Požadované celkové investice pro rok 2007 byly nad finančními možnostmi akciové společnosti. Náklady na zdravotnické přístroje a prostředky jsou hrazeny z provozních finančních prostředků. Z těchto důvodů stanovilo vedení nemocnice nutné priority pro nákup zdravotnické techniky.

Akciová společnost investovala v uvedeném období do zdravotnických přístrojů a zdravotnických prostředků celkem 11.445.915 Kč.

Ze schváleného rozpočtu Ministerstva zdravotnictví bylo v roce 2007 investováno RTG zařízení včetně systému PACS pro lékaře a laboranty radiologického oddělení. Touto technologií je v současné době napojeno pět modalit – dvě skiagrafické, skiaskopicko-skiagrafický komplet, sonograf a CT.

Celková finanční dotace na uvedené zařízení činila 8.170.000 Kč.

V oblasti dopravy a zásobování pořídila akciová společnost dodávkové vozidlo Ford Transit. Vozidlo se používá převážně pro potřeby transfúzního oddělení.

V oblasti základních provozních nákladů za rok 2007 zaplatila akciová společnost za energie částku ve výši 20.223.756 Kč. Celkové náklady na opravy zdravotnických přístrojů představují položku ve výši 1.571.152 Kč a náklady na odpady představují za rok 2007 finanční částku ve výši 1.481.227 Kč.

Dokončené investice – rok 2007

1. Investice stavební:

- Rekonstrukce mikrobiologická laboratoř poliklinika
- Rekonstrukce RTG pracoviště, II. etapa budova ORT, neurologie
- Rekonstrukce sociálního zařízení budova interna
- Rekonstrukce ortopedie suterén budova ORT, neurologie
- Rekonstrukce dlažby, obklady budova interna, gynekol.–porod. odd.

2. Investice technické:

- Rekonstrukce VZT a elektrorozvodu operační sály chirurgie
- Rekonstrukce teplovodu a ohřevu TUV budova ORT

3. Investice zdravotnické přístroje a zařízení:

- Viz příložená tabulka

4. Investice vozový park:

- Ford Transit

Investice do zdravotnické techniky v roce 2007

název přístroje:	Oddělení:	Celkem cena vč. DPH
Perfusor Compact	ARO	959 122,00 Kč
Perfusor Compact-S	ARO	
Perfusor Compact-S	ARO	
Perfusor Compact-S	ARO	
Perfusor Compact-S	ARO	
monitor BeneView T8	ARO	
monitor BeneView T8	ARO	
Nany monitor 8ks	dětské	501 331,00 Kč
Transportní inkubátor TI-2000 Dartin	dětské	
Odsávačka OB2012FA-součást transportního inkubátoru TI-2000	dětské	
monitor BeneView T5	dětské	
Dialyzační přístroj 5008	dialyzační středisko	641 602,00 Kč
plošinová váha Sohnle 1.splátka	dialyzační středisko	
Perfusor Compact	gynekologie	21 532,00 Kč
lampa vyšetřovací stojanová	chirurgie	1 870 139,80 Kč
Perfusor Compact	chirurgie	
Perfusor Compact	chirurgie	
monitor BeneView T5	chirurgie	
monitor BeneView T5	chirurgie	
Perfusor Compact	chirurgie	
Perfusor Compact	chirurgie	
tlaková vodní pistole	chirurgie	
Laparoskopický videořetězec Olympus	chirurgie	
Injekční pumpa IPC 2050	interní odd.	1 871 690,35 Kč
Antidekubitní matrace	interní odd.	
Antidekubitní matrace Excel 4000	interní odd.	
ultrazvuk Toshiba Nemio XG Mk3	interní odd.	
sonda kardio pro ultrazvuk Toshiba Nemio XG Mk3	interní odd.	
monitor BeneView T5	interní odd.	
monitor BeneView T5	interní odd.	
2x toaletní křeslo	interní odd.	
klozetové křeslo 2ks	interní odd.	
4x klozetové křeslo	interní odd.	
Perfusor Compact-S	interní odd.	
Perfusor Compact	interní odd.	
Perfusor Compact	interní odd.	
Perfusor Compact	interní odd.	

název přístroje:	Oddělení:	Celkem cena vč. DPH
Mikrobiologie-vybavení	mikrobiologie	1 600 456,01 Kč
Stojan pod inkubátor EB1	mikrobiologie	
Infiniti Visione systém	Oční odd.	1 102 500,00 Kč
Sestava Vapr 3	ORT odd.	1 305 544,00 Kč
Artro.sestava-LCD monitor OEV191	ORT odd.	
Artro.sestava-kamera OTV-S7V-B	ORT odd.	
Artro.sestava-kamer.hlava OTV-S7H-VA	ORT odd.	
Artro.sestava-zdroj světla CLV-S40	ORT odd.	
Artro.sestava-orto-pumpa	ORT odd.	
Artro.sestava-DVD rekorder	ORT odd.	
Průběžná svářečka Gandus Rebi	ORT sál	
analizátor HemoCue Hb201	OTS	44 881,24 Kč
2x vyšetřovací lehátko	OTS	
Analyzátor Hemocue Hb 201+ vč. příslušenství	OTS	
Akumulátor pro Compomixer M3	OTS	
Pilka Hebu Gold	patologie	195 349,00 Kč
mikrotom Laica SM2000R-6spl. Od 1.2.2008	patologie	
Perfusor Compact	por.odd.	21 532,00 Kč
germicidní zářič-2ks	RDG	791 757,97 Kč
ultrazvuk Toshibe Nemio PRO	RDG	
2ks Rollbord-přemístování pacientů	RTG	
34 ks nem.polohovacích lůžek vč.matrací	nemocnice	518 475,02 Kč
1ks polohovací lůžko intenzivní vč.matrace	nemocnice	
36 ks nočních stolků	nemocnice	
19 ks polohovacích lůžk intenzivních vč.matrace	nemocnice	
39 ks nočních stolků	nemocnice	
46ks hrazd	nemocnice	

Celkem: 11 445 915,00 Kč

7. Seznam sponzorů společnosti

Pěněžité dary:

Pacienti Klat. nemocnice	132 700
Rosa Petr	9 000
Servier s. r. o.	33 243
ALTANA Pharma s. r. o.	103 818
Bc. Vladislava Veselá, KT	4 000
I. T. A. - Intertact s. r. o.	3 000
Nadační fond KATARAKTA	228 000
Janssen - Cilag s. r. o.	300 000
HERO CZECH s. r. o.	1 080
DELIKOMAT s. r. o.	50 000
ASTRAZENECA CZ republic	8 000
AGFA HEALTHCARE CZECH	15 000
Karel Šota-obklady a dlažby	14 000
GLAXOSMITHKLINE s. r. o.	8 000
NYCOMED s. r. o.	29 825
FRESENIUS MEDICAL CARE	20 000

Věcné dary:

Beneš & Beneš s. r. o. (televizor Toshiba)	3 490
Pacienti Klat. Nemocnice (fototerapeutická lampa, vybavení zdrav. zařízení)	15 400
Marta Králíčková, Klatovy (TV Philips)	9 499
AB - plus TM s. r. o. (modemy)	15 960
Olympus C&S spol. s r. o. (DVD recorder Sony, zdravotnické přístroje)	82 005
INVEST TEL, s. r. o. (DVD recorder Panasonic)	4 770
Sanitní služba Sušice (přenosný telefon)	2 000
Johnson & Johnson s. r. o. (dětská kosmetika)	17 155
B. Braun Medical s. r. o. (vybavení zdrav. zařízení)	15 731
Alena Hošťálková (zdravotnický materiál)	6 400
NAWRAT úklidová tech. (mycí prostředky)	1 190
Nutricia a. s. (dětská výživa)	2 300
Alena Dvořáčková (přenosný telefon)	500
Nadace O2 (O2 kupony)	2 750
Dahlhausen CZ s. r. o. (skartovací stroj)	1 231
SIEMENS s. r. o. (zdravotnické přístroje)	33 924
DN FORMED Brno s. r. o. (zdravotnické přístroje)	22 614
GLAXOSMITHKLINE s. r. o. (zdravotnický materiál)	7 000
Durad s. r. o. (multifunkční tiskárna)	7 000
MUDr. Sylva Šárová (vybavení zdrav. zařízení)	2 000
SOLVAY PHARMA s. r. o. (TV+příslušenství)	5 998
Cheirón a. s. (zdravotnické přístroje)	3 300
ALTANA Pharma s. r. o. (odborné publikace)	5 732
HERO CZECH s. r. o. (dětský sunar)	12 300
PROFIA PAPER a. s. (vybavení zdrav. zařízení)	2 900
Telefonica (O2 kupony+mobilní telefon)	1 780

8. Předpokládaný vývoj společnosti

Vývoj Klatovské nemocnice, a.s. stejně jako ostatních zdravotnických zařízení v roce 2008 určitě významnou mírou ovlivní zavedení regulačních poplatků za den hospitalizace v nemocnici a za návštěvu ambulantních lékařů a dále poplatků za položku na receptu.

O tom, jestli tato část reformy veřejných financí, která byla schválena a zasáhla do hospodaření nemocnic v závěru roku 2007, bude úspěšná a efektivní, se budeme moci přesvědčit během samotného fungování tohoto systému v roce 2008.

Věříme, že administrativní náročnost přípravy a odhad příjmů pro nemocnici z výběru těchto poplatků přinese alespoň nějakou část finančních prostředků a stane se tak dalším zdrojem pro financování nemocnice.

Dalším ukazatelem, který bude mít podstatný vliv na samotné hospodaření, bude růst snížené sazby DPH z 5 % na 9 %. Téměř veškerý zdravotnický materiál podléhá snížené sazbě, proto předpokládáme, že příjem z regulačních poplatků bude z části pokrývat navýšení této sazby.

Nejen z důvodu rozšíření poskytovaných služeb pacientům se nemocnice rozhodla od ledna 2008 zahájit provoz 10 sociálních lůžek, které zřídila na interním oddělení. Samotná příprava tohoto projektu byla zahájena již v průběhu roku 2007, ale intenzivně se na ní začalo pracovat v říjnu, kdy se zažádalo o dotace a doladovaly se poslední nezbytné detaily.

Mezi hlavní předpoklady budoucího vývoje nemocnice patří i to, že Plzeňský kraj nadále připravuje podklady nezbytné pro kompletní přestavbu Klatovské nemocnice, a.s., která by mohla právě v r. 2008 po zažádání dotací z EU na tento projekt začít.

I nadále je naší prioritou naplňovat záměry dlouhodobé koncepce Klatovské nemocnice, a.s., čímž přispíváme k tomu, že se tak postupně obnovuje dřívější věhlas nemocnice a současné záměry jistě pomohou navázat na předchozí úspěch a to vše ku prospěchu našich pacientů.