

Výroční zpráva Klatovské nemocnice, a. s. 2008



## **Výroční zpráva za rok 2008**



**Klatovská nemocnice, a. s.**  
**Plzeňská 569**  
**339 38 Klatovy 2**

## **OBSAH:**

- 1. Úvodní slovo**
- 2. Základní informace o společnosti**
- 3. Organizační struktura**
- 4. Ekonomika společnosti**
  - Zhodnocení minulého vývoje
  - Personalistika
- 5. Lékařský a ošetrovatelský úsek**
- 6. Investice**
- 7. Seznam sponzorů společnosti**
- 8. Předpokládaný vývoj společnosti**

## **Samostatné přílohy:**

- § Zpráva auditora k účetní uzávěrce
- § Účetní závěrka roku 2008 (rozvaha, výkaz zisků a ztrát, příloha k účetní závěrce, výkaz cash-flow)
- § Zpráva o vztazích mezi propojenými osobami za rok 2008

## 1. Úvodní slovo

V roce 2008 prošla Klatovská nemocnice, a. s. řadou významných událostí, které představovaly zásadní zásah do její činnosti a fungování.

Nemocnice byla, z důvodu nedostatečné úhrady poskytované péče, dlouhou dobu provozována na samotné hranici možností s tím, že byly maximálně omezeny veškeré náklady, včetně osobních.

Tento dlouhodobý vývoj v odsouvání řešení provozních problémů eskaloval v počátku roku 2008. Zanedbání personálních záležitostí, především nedostatečná výše mezd se projevilo velkou nespokojeností významné části zaměstnanců nemocnice. V této době ukončilo pracovní poměr několik klíčových osob což způsobilo výrazné omezení poskytování některých služeb. Především se jednalo o gynekologicko-porodnické oddělení.

Důsledkem vzniklé nestability provozu nemocnice bylo odvolání tehdejší ředitelky a její dočasné nahrazení krizovým manažerem a následné výběrové řízení na nového ředitele nemocnice, který nastoupil od 1. 7. 2008.

Prvním úkolem nového manažera byla personální stabilizace nemocnice, hlavně zabránění dalším odchodům kvalifikovaných zaměstnanců. Tento úkol se podařilo naplnit, byť jen částečně. Nemocnice se nadále potýká s nedostatkem anesteziologů a některá oddělení zabezpečují lékaři s nižší erudicí – absolventi.

Je ovšem pozitivní, že nemáme tak zásadní problémy s ošetrovatelským personálem jako většina bývalých okresních nemocnic, což je dáno především dobrým týmovým prostředím jednotlivých pracovišť nemocnice.

Stabilizaci personálu nemocnice se také snažíme podpořit systémem vzdělávání. Klatovská nemocnice, a. s. je nositelem akreditací ke vzdělávání v 16 lékařských a 2 nelékařských oborech, takže můžeme lékařům a nelékařům absolventům zajistit kvalitní vzdělávací program až do složení atestačních zkoušek v naší nemocnici. Zároveň jsme v loňském roce vyčlenili podstatně více finančních prostředků na zajištění vzdělávání personálu. Jsme potěšeni zájmem o vzdělávání lékařů z okolních zdravotnických zařízení v naší nemocnici.

Dalším úkolem byla analýza ekonomických procesů, popis hospodářských vazeb a vyhodnocení výhodnosti či nevýhodnosti spolupráce s třetími stranami. Tento úkol znamená nikdy nekončící snahu o dosažení optimálních nákladů potřebných k zajištění požadovaných služeb a zároveň dosažení maximální úhrady těchto služeb.

Proběhla řada jednání s jednotlivými dodavateli, z nichž většina byla ochotna přistoupit na drobné změny svých obchodních podmínek ve prospěch nemocnice. Tyto změny přinesly úsporu v nákladech v řádech miliónů korun.

Rovněž jsme vyvolali řadu jednání s plátcí poskytované péče – zdravotními pojišťovnami, jejichž výsledkem bylo zabránění všech regulačních opatření – srážek ze strany pojišťoven. Díky těmto jednáním se podařilo zabránit odlivu finančních prostředků z nemocnice ve výši cca 5 mil. Kč.

Přes uvedené snahy skončilo hospodaření Klatovské nemocnice, a. s. v roce 2008 ztrátou ve výši 40 mil. Kč. Tento velmi nepříznivý výsledek hospodaření je z podstatné části způsoben zásadním navýšením osobních nákladů od 1. 4. 2008 (toto navýšení představuje 27,5 %, což je meziroční nárůst nákladů téměř 50 mil. Kč) a zúčtováním dohadných položek z roku 2007, které nebyly naplněny.

Na základě tohoto vývoje navýšil jediný akcionář (Plzeňský kraj) v roce 2008 vlastní kapitál akciové společnosti o cca 27 mil. Kč tak, aby byla nemocnice dále schopna dostát svým závazkům.

Třetím a zároveň posledním strategickým úkolem nového manažera nemocnice bylo stanovení vize nemocnice, strategických cílů a postupu jejich dosažení.

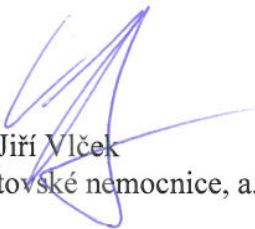
Vizí managementu, a to jak lékařského, ošetrovatelského, tak i administrativního, je vybudování nemocnice s „vlídnou tvář“í, a to ve vztahu k pacientům i k personálu. Tato vize je zpracována do materiálu obsahujícího konkrétní seznam 7 cílů, jejichž postupná realizace povede k realizaci výše zmíněného cíle.

Je faktem, že tento strategický úkol máme v Klatovské nemocnici, a. s. velmi zjednodušen. V roce 2008 byl definitivně potvrzen záměr výstavby nového nemocničního monobloku v klatovské nemocnici, jehož realizace může znamenat skokové naplnění vize nemocnice s „vlídnou tvář“í. Realizace tak rozsáhlého projektu už přinesla řadu zásadních úkolů pro veškerý personál nemocnice, ale společným úsilím se podařilo sestavit velmi kvalitní projekt moderní nemocnice, která v současnosti nemá svojí vnitřní organizací v ČR obdobu.

Příprava a realizace tohoto projektu je výzvou pro všechny zaměstnance nemocnice a také motivací zvyšování kvality všech činností nemocnice.

Klatovská nemocnice, a. s. prošla v roce 2008 velmi komplikovanými situacemi a toto období bylo ukončeno schválením zásadní kvalitativní změny v poskytování zdravotnických služeb – výstavby nového nemocničního monobloku. Je především zásluhou obětavosti, poctivé práce a lidského přístupu zaměstnanců nemocnice, že i nadále funguje v nezměněném rozsahu poskytovaných služeb a že obhájila pozici významného poskytovatele zdravotnických služeb v Západočeském regionu.

Duben 2009

  
Bc. Jiří Vlček  
Ředitel Klatovské nemocnice, a.s.

## **2. Základní informace o společnosti**

Obchodní firma:	Klatovská nemocnice, a. s.
Sídlo:	Plzeňská 569, 339 38 Klatovy 2
IČ:	26360527
Právní forma společnosti:	akciová společnost
Datum vzniku společnosti:	14. 08. 2003
Předmět podnikání:	provozování nestátního zdravotnického zařízení
Základní kapitál:	135 110 000,- Kč
Představenstvo:	Bc. Jiří Vlček – člen představenstva - ředitel společnosti
Dozorčí rada – předseda:	MUDr. František Koc, praktický lékař Horažďovice
členové:	Ing. Jan Vrána, místostarosta Města Klatovy Zdeněk Pešek, zaměstnanec Klatovské nemocnice, a. s. - - zástupce odborů
Zakladatel:	Plzeňský kraj, IČ: 70890366
Zaměstnanci:	613 (fyzický stav k 31. 12. 2008)

Klatovská nemocnice, a. s. provádí i tyto další činnosti:

- § služby v oblasti administrativní správy a služby organizačně hospodářské povahy u fyzických a právnických osob
- § hostinskou činnost
- § realitní činnost
- § ubytovací služby
- § masérské, rekondiční a regenerační služby.

Dozorčí rada se v průběhu roku 2008 sešla 1x k projednání výsledku hospodaření společnosti za rok 2007.

### **3. Organizační struktura**

Organizační struktura je znázorněna v příloze č. 1.

Řediteli nemocnice jsou přímo podřízeni ekonom, vedoucí oddělení PaM, technický náměstek, náměstek pro ošetrovatelskou péči, hlavní lékař, vedoucí oddělení informatiky a primáři oddělení.

Řediteli společnosti jsou přímo podřízeni i referent BOZP, pracovník odpovědný za radiační ochranu na pracovištích RDG a nukleární medicíny a pracovník odpovědný za chemické látky a manažer kvality.

Funkce manažera kvality byla obsazena od 01.10.2007, náplní práce je kromě řízení sociálních lůžek i získání dotací na vzdělávání lékařů.

Ekonom společnosti řídí finanční účtárnu a vedoucí oddělení PaM řídí mzdovou účtárnu a vzájemně spolu spolupracují.

Technický náměstek řídí oddělení údržby a technických činností, oddělení MTZ, oddělení dopravy a oddělení stravování a léčebné výživy a oddělení úklidu.

Náměstkyně pro ošetrovatelskou péči metodicky řídí vrchní sestry a oddělení stravování a léčebné výživy. Přímou řídí centrální sterilizaci a pracovníci v lékařské knihovně, spolupracuje s technickým úsekem, s hlavním lékařem a s oddělením PaM.

Hlavní lékař metodicky řídí primáře oddělení.

Vedoucí oddělení informatiky je přímo podřízen řediteli společnosti a řídí úsek výpočetní techniky, úsek zdravotních pojišťoven a úsek centrálního příjmu. Spravuje nemocniční síť, vede interní stránky nemocnice a aktualizuje www.stránky. Především řídí pojišťovnické oddělení, které v plné míře kontroluje a eviduje vykazování.

Primáři řídí ostatní lékaře a vrchní sestru.

Vrchní sestra přímo řídí ostatní zdravotnický personál a je metodicky řízena náměstkyní pro ošetrovatelskou péči.

#### **Vedení společnosti:**

Ředitel:	Bc. Jiří Vlček
Ekonom:	Ing. Monika Holubová
Vedoucí oddělení PaM:	Marie Kleistnerová
Technický náměstek:	Karel Volf
Náměstkyně pro ošetrovatelskou péči:	Bc. Vladislava Veselá
Hlavní lékař:	MUDr. Jan Humplík
Manažer kvality:	Eva Kaňková

#### **Primáři jednotlivých oddělení:**

##### a) Lůžková oddělení:

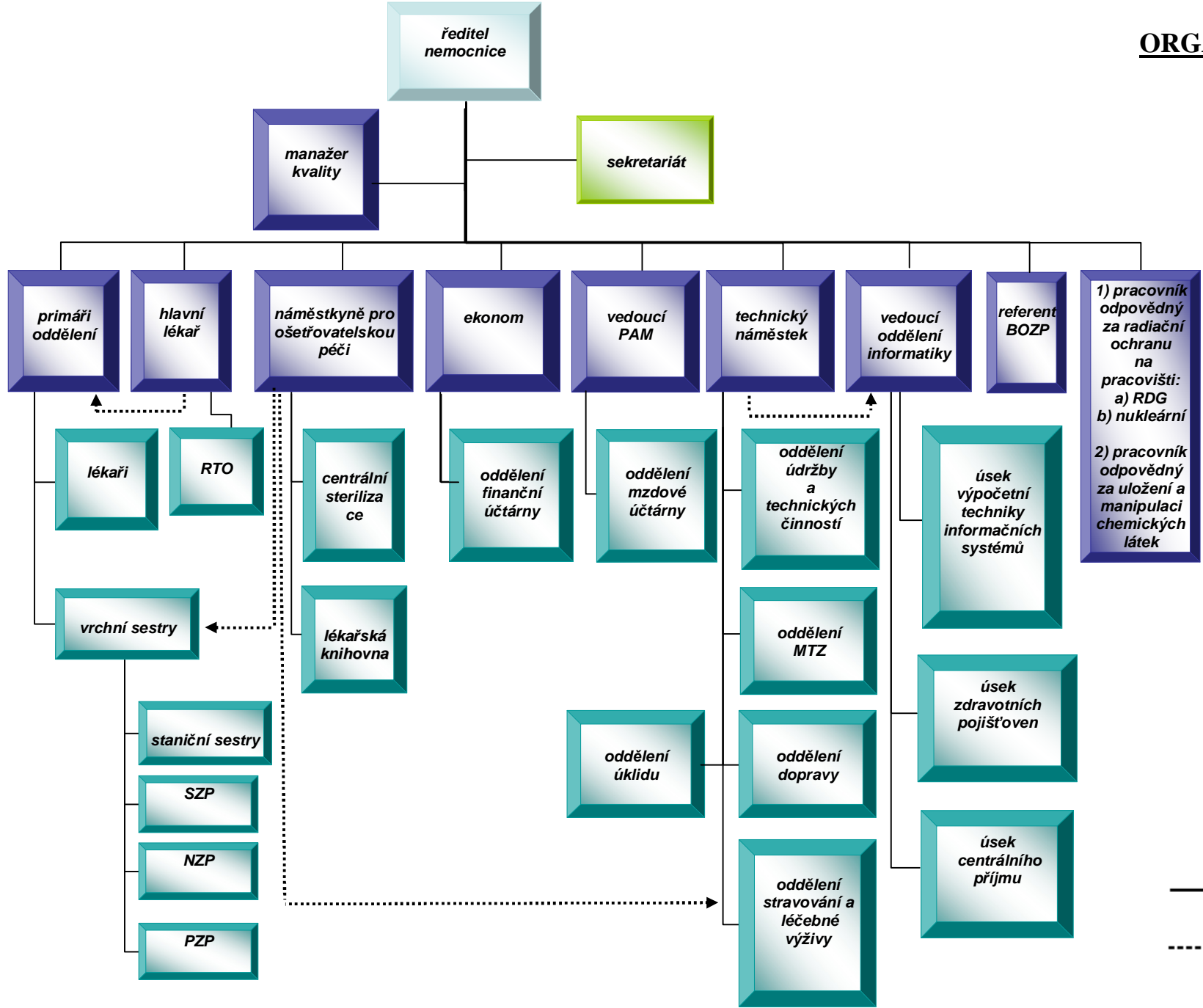
ARO: MUDr. Miriam Gredová

Dětské oddělení:	MUDr. Jiří Skala
Gynekologicko-porodnické oddělení:	MUDr. Miroslav Vondraš
Chirurgicko-urologické oddělení:	MUDr. Jaromír Vondrů
Interní oddělení:	MUDr. Libor Maxa
Neurologické oddělení:	MUDr. Jaromír Svoboda
Oční oddělení:	MUDr. Markéta Löffelmannová
ORL:	MUDr. Jiří Kocum
Ortopedické oddělení:	MUDr. Jan Pešek, CSc.
Plicní oddělení:	MUDr. František Uldrych
Psychiatrické oddělení:	MUDr. Jiří Navrátil

b) Komplement:

Nukleární medicína:	MUDr. Vladimíra Baarová
Oddělení klinických laboratoří:	MUDr. Richard Pikner, Ph.D.
Radiodiagnostické oddělení:	MUDr. Jiří Seidl
Rehabilitace:	MUDr. Helena Kotěšovcová
Patologicko-anatomické oddělení:	MUDr. Marek Greda
Transfúzní oddělení:	MUDr. Jana Hadincová

# ORGANIZAČNÍ SCHEMA



————— přímé řízení  
 - - - - - metodické řízení



## 4. Ekonomika společnosti

### 4.1 Zhodnocení minulého vývoje

V roce 2008 došlo v Klatovské nemocnici, a. s. k řadě významných změn – od odvolání stávající ředitelky nemocnice, přes uzavření nové kolektivní smlouvy a výrazného navýšení mezd zdravotnickému personálu až po jmenování nového ředitele od 01. 07. 2008. Tyto změny byly doprovázeny neustálou medializací v regionálním tisku, finanční plán schvaloval vlastník až v průběhu listopadu 2008, dochází k poklesu pozitivního ekonomického vývoje a ke zvýšení ztráty z hospodaření, což vede k poklesu finanční stability nemocnice.

Za účetní období 2008 skončilo hospodaření Klatovské nemocnice, a. s. **se ztrátou ve výši Kč 39,4 mil.**, což dokládá výrazné zhoršení hospodaření oproti r. 2007, kdy ztráta činila 12,4 mil. Kč.

**Porovnání hospodářského výsledku za rok 2008 ve srovnání s hospodářským výsledkem r. 2007 dokumentuje následující tabulka (v tis. Kč):**

Položky	Skutečnost 2007	Skutečnost 2008	% plnění
Spotřeba materiálu	81 788	93 644	114,50%
Spotřeba energie	20 291	21 611	106,51%
Opravy a udržování	5 198	5 801	111,60%
Cestovné	197	296	150,25%
Náklady na reprezentaci	97	69	71,13%
Ostatní služby	18 241	17 745	97,28%
Osobní náklady	175 892	212 207	120,65%
Zákonné sociální náklady	220	576	261,82%
Daně a poplatky	44	146	331,82%
Jiné provozní náklady	6 506	5 963	91,65%
Odpisy	17 720	19 250	108,63%
Úroky	1 109	1 330	119,93%
Kurzové ztráty	7	1	
<b>CELKEM NÁKLADY</b>	<b>327 310</b>	<b>378 639</b>	<b>115,68%</b>
Tržby za vlastní výrobky	9 712	9 953	102,48%
Tržby z prodeje služeb	301 940	323 805	107,24%
Aktivace materiálu a zboží	1 783	2 822	158,27%
Tržby z prodeje majetku	52	20	38,46%
Tržby z prodeje materiálu	-	1	
Jiné provozní výnosy	1 377	2 542	184,60%
<b>CELKEM VÝNOSY</b>	<b>314 864</b>	<b>339 143</b>	<b>107,71%</b>
<b>HOSPODÁŘSKÝ VÝSLEDEK</b>	<b>- 12 446</b>	<b>- 39 496</b>	<b>317,34%</b>

I přes mnohé legislativní změny, ke kterým došlo v průběhu roku 2008, které se zdravotnictví dotýkají nepřímo (zvýšení snížené sazby DPH z 5 % na 9 %), došlo ke zvýšení spotřeby materiálu o 14,5 %, což je dáno růstem ve spotřebě laboratorního materiálu, a dále navýšeným počtem dialyzovaných pacientů.

V důsledku růstu cen energií dochází ke zvýšení této nákladové položky, což se rovněž promítá do růstu cen za služby. V porovnání s rokem 2007 se spotřeba energií zvýšila v roce 2008 o 6,51 %.

Významnou položku v nákladech nemocnice představují úroky placené bance za poskytnutý kontokorentní a revolvingový úvěr, bez kterého se v současné době neobejde financování žádného podnikatelského subjektu. Oproti r. 2007 a při zachování stejných výší poskytnutých úvěrů vzrostly nákladové úroky o téměř 20 %.

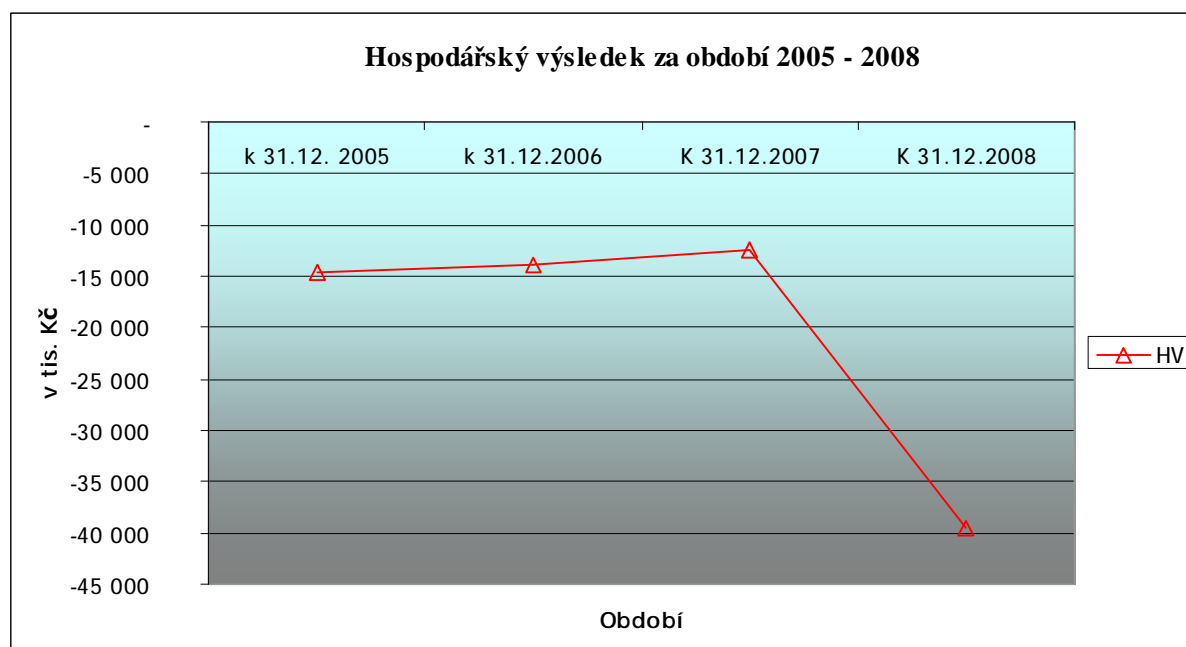
Oproti r. 2007 mírně poklesly o 8,35 % jiné provozní náklady, které zahrnují i pojištění odpovědnosti zdravotnického zařízení.

Výše odpisů oproti r. 2007 vzrostla o 8,63 %, stále ještě se odepisuje majetek vložený při založení akciové společnosti a dále byl proveden mimořádný odpis vyřazeného majetku.

Nejvyšší podíl nárůstu v nákladové části představují osobní náklady, které vzrostly o 20,65 % v souvislosti s podpisem nové kolektivní smlouvy. Tento nárůst se negativně promítl do cash flow nemocnice, což následně způsobilo problémy v úhradách splatných závazků.

V oblasti výnosů se podařilo skutečnost z r. 2007 překročit téměř ve všech položkách, celkové výnosy nemocnice vzrostly o 7,71 %, což je dáno růstem tržeb od zdravotních pojišťoven, výběrem regulačních poplatků, dále zavedením sociálních lůžek a následným získáním dotace na jejich provoz.

V následujícím grafu jsou porovnány výsledky hospodaření za čtyři roky existence Klatovské nemocnice a.s. Za období 2005 – 2007 je zde zobrazen pozitivní trend ve snižování ztráty, v roce 2008 dochází ke strmému prohloubení ztráty, jenž je způsobena především výrazným růstem osobních nákladů, a to při zachování provozu všech oddělení.



Výše a struktura nákladů společnosti je podrobně popsána v následující tabulce a grafu:

Položky	2008	2007	% plnění
Materiál	93 644	81 788	114,50%
Energie	21 611	20 291	106,51%
Opravy	5 801	5 198	111,60%
Služby	18 110	18 535	97,71%
<b>Výrobní spotřeba</b>	<b>139 166</b>	<b>125 812</b>	<b>110,61%</b>
Mzdy	158 333	130 676	121,16%
Pojistné ke mzdám	53 874	45 216	119,15%
<b>Osobní náklady</b>	<b>212 207</b>	<b>175 892</b>	<b>120,65%</b>
Ostatní náklady	6 686	6 777	98,66%
Odpisy	19 250	17 720	108,63%
Úroky	1 330	1 109	119,93%
<b>CELKEM NÁKLADY</b>	<b>378 639</b>	<b>327 310</b>	<b>115,68%</b>

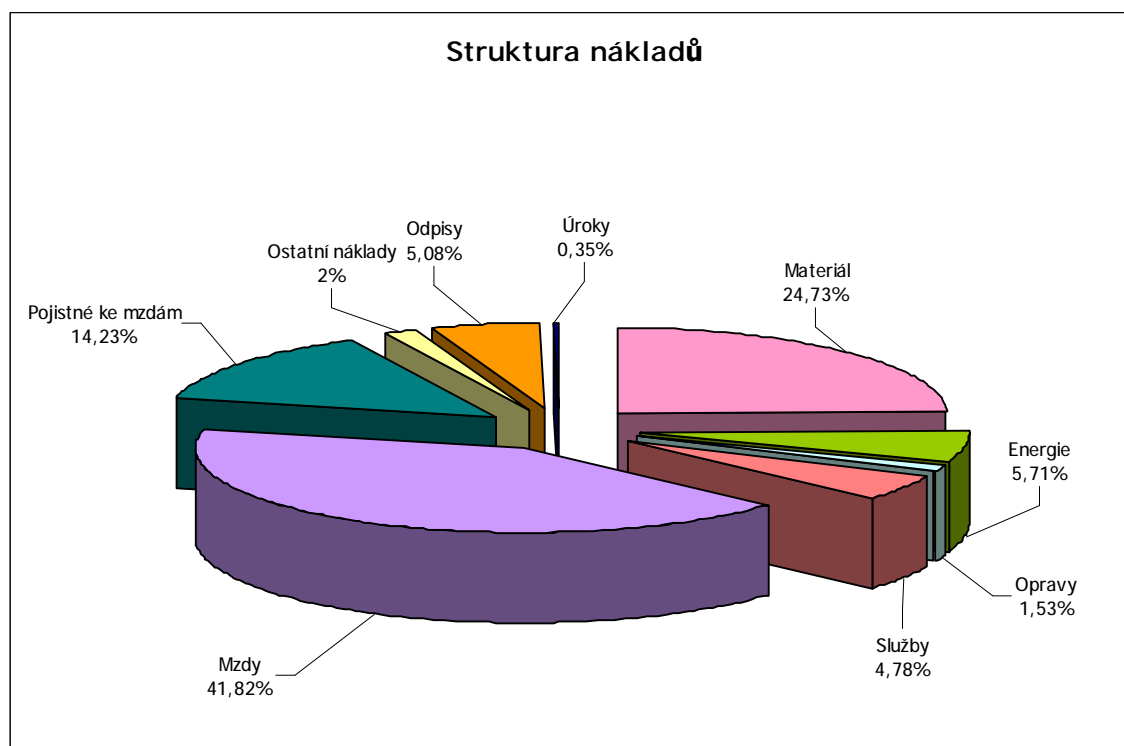
Mezi důležité nákladové položky, které významným způsobem ovlivňují vývoj hospodaření, patří osobní náklady, spotřeba materiálů (zejména léky, krev, SZM), energie, nakupované služby a odpisy.

V položce služeb vstupuje do nákladů společnosti i nájemné ve výši 2,163 mil. Kč, které nemocnice platí svému vlastníkovi.

Mzdy vzrostly o 20,65 %, podíl na tomto růstu má navýšení tarifních mezd zdravotnického personálu.

Během roku 2008 se zvýšily ceny energií, a proto i při stejných spotřebách dochází k nárůstu této položky o 6,51 %. V konečném důsledku se tento růst promítá i do cen nakupovaných služeb.

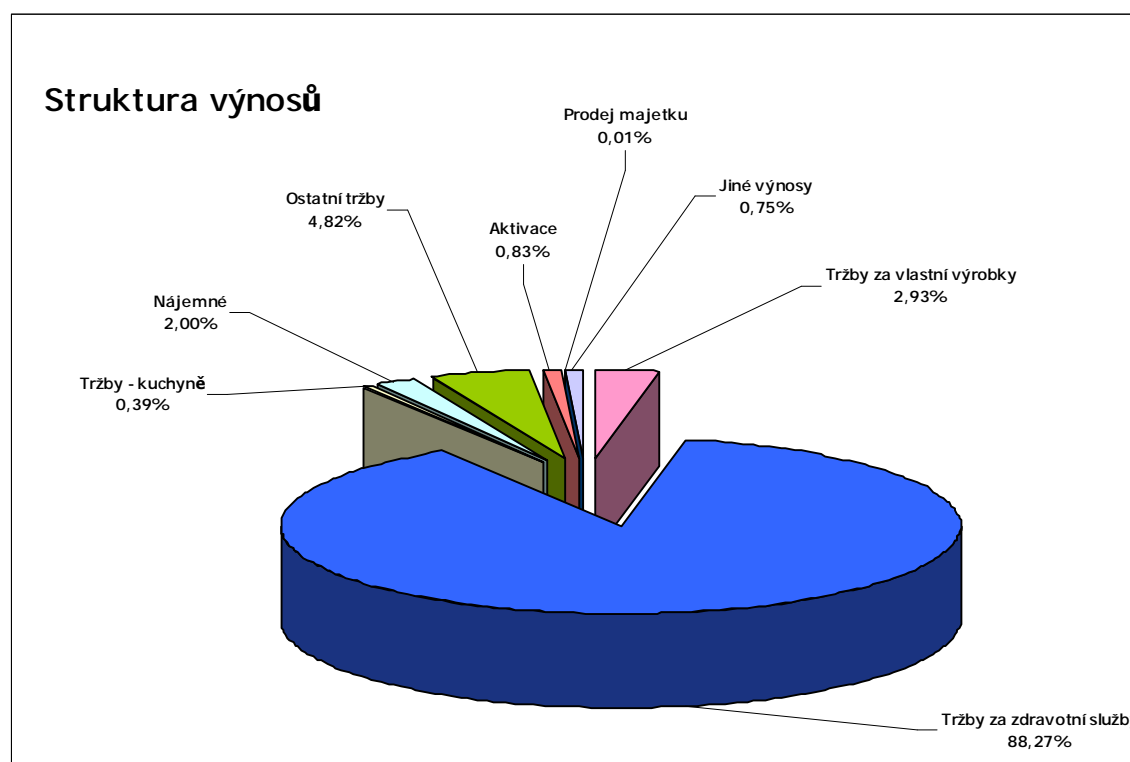
Ve srovnání s rokem 2007 dochází k nárůstu výše nákladový úroků o 221 tis. Kč.



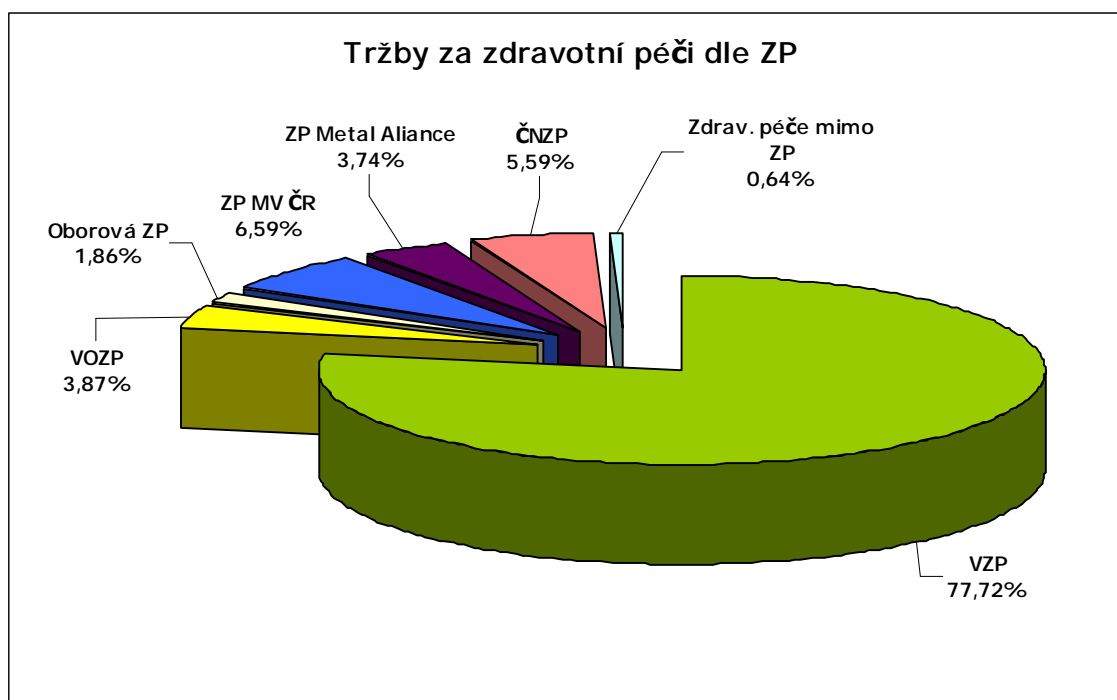
Výnosy společnosti a jejich strukturu ilustruje tabulka a graf:

Položky	2008	2007	% plnění
Tržby za vlastní výrobky	9 953	9 712	102,48%
Tržby za zdravotní služby	299 351	282 620	105,92%
Tržby - kuchyně	1 314	1 168	112,50%
Nájemné	6 779	6 325	107,18%
Ostatní tržby	16 360	11 826	138,34%
Aktivace	2 822	1 783	158,27%
Prodej majetku	20	52	38,46%
Jiné výnosy	2 544	1 378	184,62%
<b>CELKEM VÝNOSY</b>	<b>339 143</b>	<b>314 864</b>	<b>107,71%</b>

Nejvýznamnější položku ve výnosech společnosti tvoří **tržby za zdravotní služby**, které představují **88,27 %** z celkových výnosů nemocnice. Oproti r. 2007 vzrostly tržby za prodej vlastních výrobků (krevní plazma) o 2,48 %, dále rostly i tržby za nájemné o 7,18 %. Růst tržeb za zdravotní služby zahrnuje i regulační poplatky ve výši 6 808 tis. Kč a dále tržby za sociální lůžka ve výši 1 795 tis. Kč.



Skladbu tržeb za zdravotní služby dle jednotlivých zdravotních pojišťoven, které byly v roce 2008 vyúčtovány, znázorňuje níže uvedený graf, ze kterého je patrné, že i nadále nejvýznamnějším „odběratelem“ zdravotní péče zůstává **VZP**, která tvoří **77,72 %**. U ostatních zdravotních pojišťoven rovněž vzrostly tržby z vyúčtované zdravotní péče, což jen dokládá kvalitu poskytované péče pacientům.



A na závěr k vývoji hospodaření nemocnice za rok 2008 několik ukazatelů z finanční analýzy:

§ **Meziroční vývoj měř zisku** – přestože nemocnice vykazuje stále ještě záporné hodnoty, meziroční marže se za rok 2008 výrazně zhoršila. Vykazuje-li nemocnice marži zisku -11,44 % znamená to, že každých vyfakturovaných 100 Kč vytvoří ztrátu ve výši 11,44 Kč, v roce 2007 tato ztráta byla 3,64 Kč a v roce 2006 tato ztráta byla 4,48 Kč.

	<b>31.12.07</b>	<b>31.12.08</b>
Marže zisku před daní a úroky	-3,64 %	-11,44 %
Marže čistého zisku	-3,99 %	-11,83 %
ROA	-8,22 %	-28,16 %
ROI	-7,57 %	-29,23 %

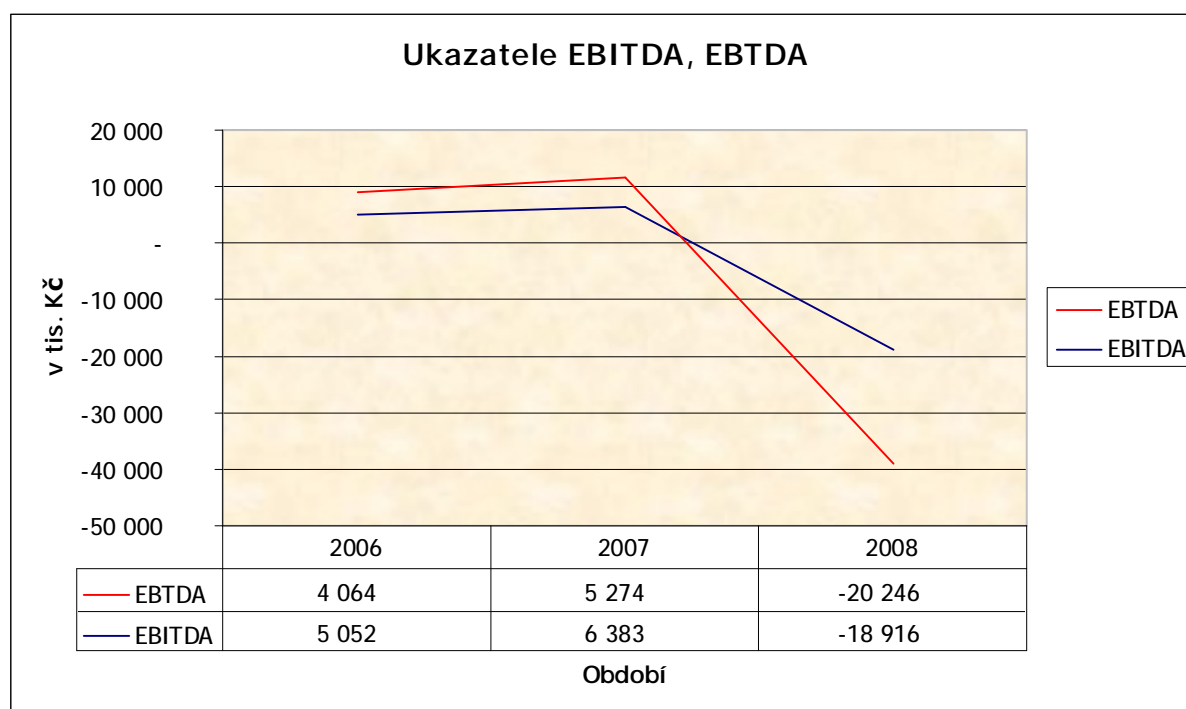
§ **Meziroční vývoj dob obratu (ve dnech)**

	<b>31.12.07</b>	<b>31.12.08</b>
Doba obratu zásob	20,70	16,53
Doba obratu obchodních pohledávek	43,91	29,44
Doba obratu závazků	86,97	77,30
Doba obratu obchodních závazků	64,79	53,97
Doba obratu aktiv	197,53	153,36

Ve srovnání s rokem 2007 došlo ke zlepšení ve všech ukazatelích dob obrátů. Dodržování dohodnutých splatností faktur ze strany Všeobecné zdravotní pojišťovny a pravidelné platby od ostatních zdravotních pojišťoven přispívají ke stabilní době obrátu obchodních pohledávek (ze 43 dní na 29 dní), čímž dochází k mírnému zlepšení doby obrátu obchodních závazků.

V průběhu roku 2008 byl cash flow nemocnice negativně ovlivněn výrazným zvýšením osobních nákladů a pozitivně ovlivněn zvýšením základního kapitálu.

§ **Ukazatele EBITDA (zisk před daní, odpisy a úroky) a EBTDA (zisk před daní a odpisy)** – vývoj těchto ukazatelů je znázorněn v následujícím grafu:



Hodnotíme-li hospodaření Klatovské nemocnice, a. s. za poslední tři roky pomocí těchto ukazatelů, v roce 2006 činil ukazatel EBITDA + 5 052 tis. Kč, v roce 2007 tento pozitivní trend pokračuje a dosahuje výše + 6 383 tis. Kč, naopak v roce 2008 činí tento ukazatel – 18 916 tis. Kč.

To jen dokládá skutečnost, že jedním z důležitých cílů je dosažení vyrovnaného hospodaření, a to při zachování lékařských a etických pravidel v souvislosti s poskytováním kvalitní zdravotní péče.

#### 4.2 Personalistika

##### Struktura zaměstnanců a výše průměrných mezd

K 31.12.2008 zaměstnávala Klatovská nemocnice, a.s. 599,402 pracovníků (průměrný přepočtený stav), což je 103,573 % oproti roku 2007.

Struktura zaměstnanců podle kategorií:

Kategorie	přep.stav	%
Lékaři a farmaceuti	82,419	13,750
JOP nelékaři	3,141	0,524
Všeobecné sestry a porodní asistentky	272,326	45,433
Ostatní zdr. odbor.	40,501	6,757
Zdr. prac. - special.	15,283	2,550
Zdr. prac. - pod dohledem	63,391	10,576
THP	36,484	6,087
Dělníci	85,857	14,324
<b>C e l k e m</b>	<b>599,402</b>	<b>100</b>

Na mzdové náklady zaměstnanců bylo v roce 2008 vynaloženo 211,486 mil. Kč a průměrná mzda dosáhla v roce 2008 částky Kč 21.630,- (v roce 2007 průměrná mzda činila 18.502,- Kč).

Klatovská nemocnice, a.s. od roku 2005 přispívá svým zaměstnancům na penzijní připojištění.

V roce 2008 činil tento příspěvek 246.000,- Kč.

Kvalifikační struktura zaměstnanců:

Druh vzdělání	počet zaměstnanců
základní vzdělání	48
Učební obor	59
Střední odborné + VL	15
Střední odborné	9
Úplné střední všeobecné vzdělání	14
Úplné střední odborné vzdělání	335
Vyšší odborné vzdělání	20
Bakalářské vzdělání	9
Vysokoškolské vzdělání	101
<b>C e l k e m</b>	<b>610</b>

Věková struktura zaměstnanců v organizaci:

Věkové rozpětí	počet zaměstnanců	%
20 - 29	115	18,85
30 - 39	145	23,77
40 - 49	158	25,90
50 - 59	161	26,39
60 - 99	31	5,08
<b>Celkem</b>	<b>610</b>	<b>100</b>

Kategorie	počet	%
Ženy	501	82,13
Muži	109	17,87

### Vzdělávání, prohlubování a zvyšování kvalifikace

Sociální program byl plněn v souladu s kolektivní smlouvou Klatovské nemocnice, a.s. Prostředky byly směřovány především na uspokojení vzdělávacích potřeb zaměstnanců. Celkové náklady na vzdělávací akce v roce 2008 činily 1.669.327,- Kč (v roce 2007 byly tyto náklady ve výši 903.578,- Kč).

Přehled nákladů na vzdělávací akce za rok 2008:

<b>druh vzdělávací akce</b>	<b>Částka</b>
Atestace	456.271,-
PSS	438.461,-
Školení a ostatní vzdělávací akce	774.595,-

### Odborové organizace

V Klatovské nemocnici, a.s. působí 3 odborové organizace:

- Základní organizace odborového svazu zdravotnictví a sociální péče
- Místní organizace Lékařského odborového klubu – SČL
- Základní organizace odborového svazu – ASO

S odborovými organizacemi bylo v listopadu 2008 zahájeno jednání o uzavření kolektivní smlouvy na rok 2009. Kolektivní smlouva pro rok 2009 byla uzavřena.

Přílohou kolektivní smlouvy je mzdový předpis, který se řídí zákonem 262/2006 Sb. v platném znění.

Dalšími přílohami kolektivní smlouvy jsou „Předpis o cestovních náhradách“ a „Mzdový předpis“.

Všechny tyto dokumenty byly projednány a schváleny odborovými organizacemi.

Spolupráce s odborovými organizacemi je bezproblémová. Schůzky vedení společnosti a zástupců jednotlivých odborových organizací se konají vždy při řešení konkrétních problémů, jak provozních tak i pracovně právních.



## 5. Lékařský a ošetrovatelský úsek

V roce 2008 nedošlo v Klatovské nemocnici, a. s. k žádným změnám ani v počtu primariátů ani v počtu lůžek. Jejich struktura a spádovost jsou znázorněny v následujících tabulkách:

LŮŽKOVÁ ODD.	spádovost v tisících obyvatel				celkem	počet lůžek
	Klatovy	Domažlice	Plzeň-jih	ostatní		
interna	60	20	20		100	54
interna – JIP	60	20	20		100	6
TRN	88	58	20		166	20
neurologie	88	58	20		166	30
psychiatrie	88	58	20	20	186	34
pediatrie	88	20	20		128	32
pediatrie - JIP	88	20	20		128	8
pediatrie - novoroz.	88	20	20		128	10
gynekologie	60	30	10		100	33
porodnice	88	30	10		128	27
chirurgie vč. urologie	60	20	10		90	48
chirurgie - JIP	60	20	10		90	5
urologie	88	58	30		176	
ARO	88	20	20		128	5
ortopedie	88	58	30		176	25
ORL	88	58	20		166	15
oční	88	58	30	30	206	20
					<b>celkem</b>	<b>372</b>

KOMPLEMENT					
nukleární medicína	88	58	20	20	186
OKL	60	20	20		100
mikrobiologie	60	20	20		100
radiodiagnostika-RDG	60	20	20		100
rehabilitace	60	20	20		100
patologie	88	20	20		128
transfúzní oddělení	60	20	20		100

V roce 2008 Klatovská nemocnice, a. s. pokračovala v rozšíření zdravotnických služeb jak pro své hospitalizované a ambulantní pacienty, tak i pro privátní lékaře v regionu.

Zcela v souladu se svojí střednědobou koncepcí, schválenou vlastníkem, pokračovalo v roce 2008 rozšiřování spektra laboratorních služeb v oboru lékařské mikrobiologie. Byla tak dokončena moderní část laboratorního komplementu, který nemocnice začala znovu budovat v roce 2005.

I nadále se biochemická laboratoř neustále a intenzivně rozvíjela a pokračovala v řešení výzkumných projektů ve spolupráci s Lékařskou fakultou a Fakultní nemocnicí v Plzni. I v roce 2008 pokračovaly společné projekty mezi odděleními klinických laboratoří Klatovské nemocnice, a. s. a školícím centrem pro klinickou biochemii a imunochemii pro Českou republiku firmy ABBOTT Laboratories, která je součástí divize GE Health Care.

Vzhledem k tomu, že Klatovská nemocnice, a. s. je nemocnicí víceoborovou s nadregionální působností, kdy spádová oblast přesahuje hranice klatovského okresu, snažíme se vybavovat naše oddělení nejmodernější zdravotnickou technikou pro ty výkony a v těch odbornostech, ve kterých je největší četnost.

K oddělení s velkou spádovostí patří oddělení oční, ortopedické, psychiatrické, ORL, neurologické, plicní, dialýza. Lékaři jsou pravidelně posíláni na odborná sympózia jak v rámci České republiky, tak i do zahraničí, s cílem přinést co nejvíce poznatků moderní medicíny a uplatnit je v praxi. Díky tomu se daří zabezpečovat včasné diagnostikování onemocnění, což v důsledku vede k úspěšnější léčbě a mnohdy i k zabránění onemocnění.

V následující tabulce je zobrazen počet operací dle jednotlivých oborů v Klatovské nemocnici, a. s. za rok 2008. Oproti předcházejícímu roku vzrostl počet chirurgických a očních operací a naopak poklesl počet gynekologických, ortopedických operací a operací na ORL oddělení.

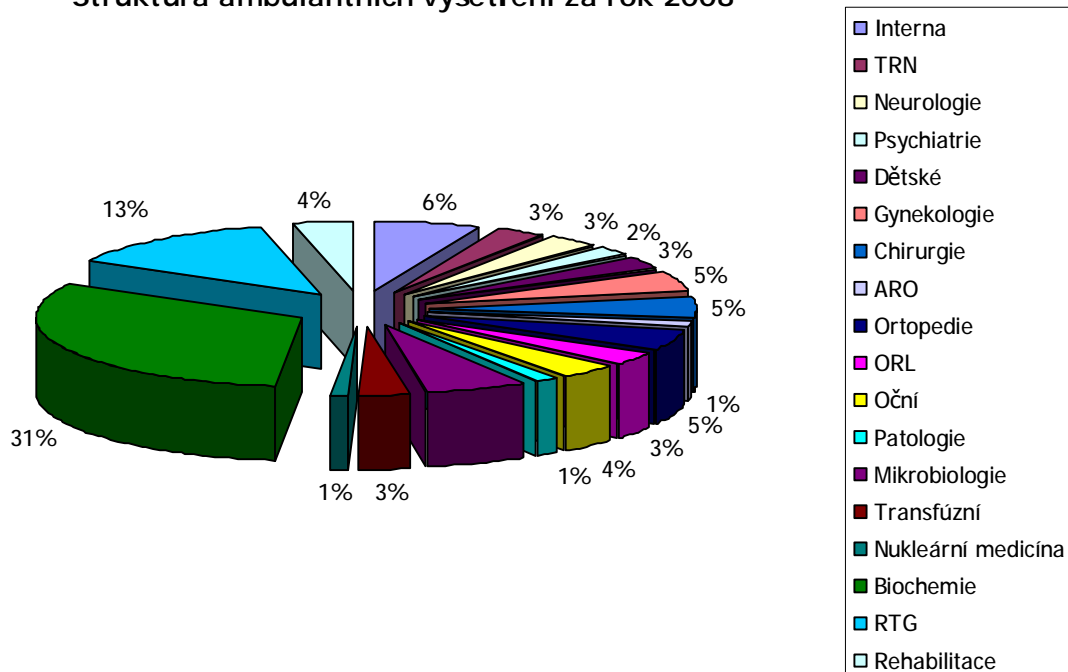
**Počet operací dle oborů za rok 2008**

ORTOPEDIE	CHIRURGIE	ORL	OČNÍ	GYNEKOLOGIE	CELKEM
660	1 724	482	760	640	4 266

Počet a struktura ambulantních ošetření jsou znázorněny v následující tabulce a grafu:

Oddělení	Počet
Interna	16 560
TRN	8 429
Neurologie	7 872
Psychiatrie	5 815
Dětské	6 897
Gynekologie	12 504
Chirurgie	12 848
ARO	2 964
Ortopedie	12 788
ORL	8 149
Oční	9 509
Patologie	3 697
Mikrobiologie	16 009
Transfúzní	7 931
Nukleární medicína	3 172
Biochemie	82 001
RTG	34 553
Rehabilitace	9 390
<b>Celkem</b>	<b>261 088</b>

Struktura ambulantních vyšetření za rok 2008



**Přehled poskytované zdravotní péče za období 2005 – 2008:**

	r. 2005	r. 2006	r. 2007	r. 2008
Počet ambulantních vyšetření	226 691	272 994	266 189	261 088
Počet hospitalizovaných unikátních pacientů	9 131	8 894	8 462	8 649
Počet ošetrovacích dnů	78 477	72 971	68 245	62 070
Ø doba hospitalizace (ve dnech)	5,86	5,51	5,38	5,29
Počet lůžek	372	372	372	372

Z výše uvedené tabulky je patrné, že při zachování počtů lůžek nepatrně klesl oproti předcházejícím rokům počet ambulantních vyšetření cca o 2 %, zvýšil se počet hospitalizovaných unikátních pacientů a zkrátila se průměrná doba hospitalizace na 5,29 dnů.

Z níže uvedené tabulky vyplývá, že v r. 2008 nám vzrostla výnosová hodnota bodu u Vojenské ZP o 8 %, u ZP MV ČR o 26 %, u ZP Metal-Alliance o 22,7 %. U ostatních zdravotních pojišťoven se pohybují hodnoty bodu na téměř stabilních výších.

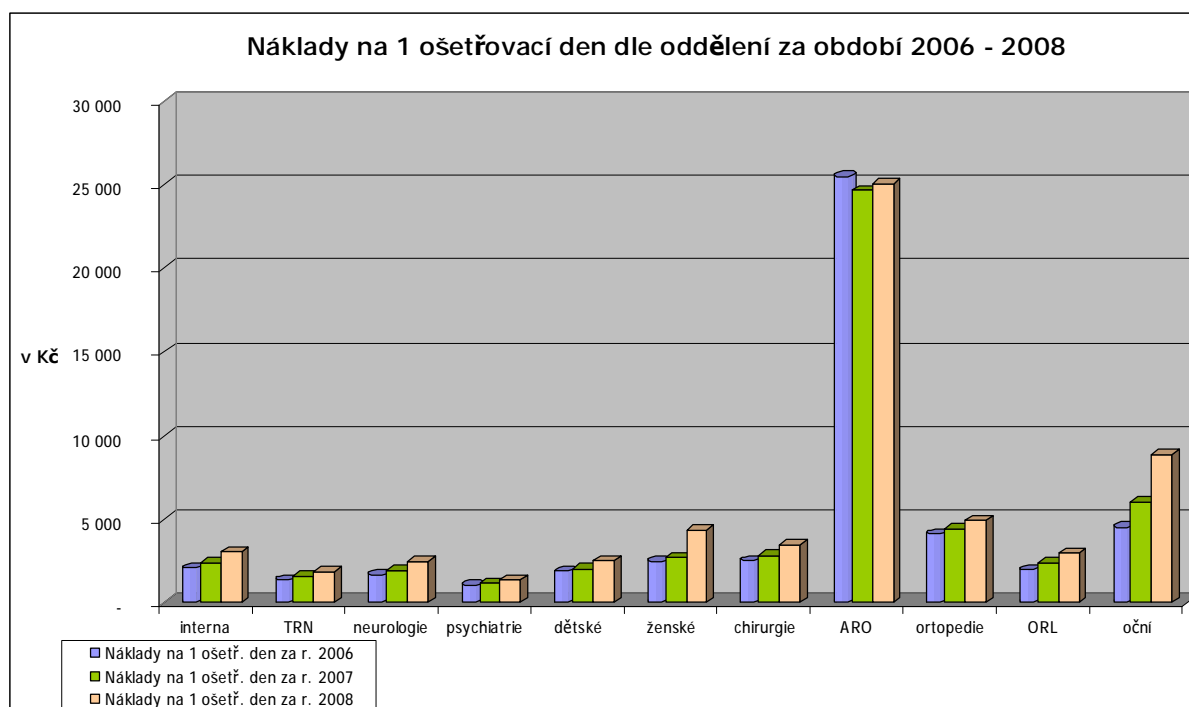
## Výnosové hodnoty bodu v letech 2007 – 2008:

Pojišťovna	2007			2008		
	Body celkem	Tržby celkem	Hodnota bodu	Body celkem	Tržby celkem	Hodnota bodu
VZP (111)	196 568 036	224 885 543	0,97	201 081 696	225 866 688	0,94
Vojenská (201)	10 549 056	9 760 966	0,79	10 897 649	11 233 912	0,85
Oborová (207)	5 633 555	5 150 117	0,80	5 424 542	5 401 138	0,84
ZP MV ČR (211)	17 500 937	15 931 825	0,73	17 437 539	19 165 039	0,92
ZP Metal-Aliance (217)	11 440 202	8 921 152	0,66	11 590 614	10 857 515	0,81
ČNZP (222)	18 978 221	16 328 581	0,72	18 663 373	16 232 234	0,70
<b>Celkem</b>	<b>260 670 007</b>	<b>280 978 185</b>	<b>0,91</b>	<b>265 095 413</b>	<b>288 756 526</b>	<b>0,91</b>

V následující tabulce a grafu jsou znázorněny náklady na ošetrovací den dle jednotlivých oddělení. Vyplyvá z ní, že nejnákladnější ošetrovací den je realizován na anesteziologicko-resuscitačním oddělení, kde náklady 1 dne činí téměř 25 tis. Kč. Výše těchto nákladů je dána jednotlivými nákladovými položkami, mezi něž patří především léky, SZM a osobní náklady. V roce 2008 jsou tedy v rámci Klatovské nemocnice, a. s. průměrné náklady ošetrovacího dne ve výši 3 358, - Kč a oproti předchozímu roku vzrostly o 25 %.

## Náklady na 1 ošetrovací den:

Oddělení	2006	2007	2008
interna	2 041	2 340	3 026
TRN	1 359	1 558	1 828
neurologie	1 664	1 934	2 462
psychiatrie	1 015	1 151	1 328
dětské	1 865	2 024	2 482
ženské	2 454	2 660	4 320
chirurgie	2 510	2 824	3 423
ARO	25 497	24 640	25 030
ortopedie	4 112	4 417	4 885
ORL	1 960	2 362	2 961
oční	4 524	6 005	8 857
<b>CELKEM</b>	<b>2 378</b>	<b>2 682</b>	<b>3 358</b>



## Ošetrovatelství

Rok 2008 byl v oblasti ošetrovatelství a ošetrovatelské péče charakterizován naplňováním dlouhodobých záměrů a cílů, tak jak je deklarováno v koncepci ošetrovatelské péče Klatovské nemocnice, a. s.

Na počátku roku 2008 se uskutečnilo na úrovni vrchních sester a vedoucích pracovníků NLZP vyhodnocení dosavadních cílů a byly stanoveny úkoly pro jednotlivé skupiny a kategorie NLZP pro rok 2008. Na všech lůžkových odděleních je podle typu ošetrovací jednotky realizován systém primárních sester a systém skupinové ošetrovatelské péče. Jistou rezervu jsme zaznamenali v diferenciaci ošetrovatelské péče danou zastoupením jednotlivých kategorií NLZP.

Celkem úspěšně se nám dařilo v roce 2008 zajišťovat kontinuální vzdělávání NLZP, včetně sanitářů a motivovat NLZP ke zvyšování kvalifikace studiem vysoké školy.

V oblasti krátkodobých cílů se nám podařilo více pozornosti věnovat aktivní ošetrovatelské péči o klienty a zavést podrobnější sledování indikátorů kvality u klientů. Více jsme se zaměřili na preventivní opatření u sledovaných indikátorů.

Na základě zhodnocení kvality ošetrovatelské péče jsme si stanovili další cíle, které jsme postupně během roku 2008 realizovali.

- Za nejdůležitější lze považovat zkvalitnění komunikace s klienty, s jejich rodinnými příslušníky a aktivní vyhledávání a následné uspokojování jejich bio-psycho-sociálních potřeb v rámci ošetrovatelského procesu. Důraz jsme kladli na řádné zpracování ošetrovatelské dokumentace v souladu se zákonem o zdravotnické dokumentaci.

- V rámci zkvalitnění ošetrovatelské péče jsme vypracovali nové standardy ošetrovatelské péče, které odrážely aktuální potřeby poskytované ošetrovatelské péče. Současně na každém pracovišti, včetně komplementu, byly vypracovány standardy konkrétních pracovních postupů / SOP /.

- Zkvalitnili jsme dokumentaci u sledování mimořádných událostí zejména se zaměřením na prevenci pádů pacientů, vznik proleženin a použití omezujících prostředků u

pacientů. Ošetrovatelský personál byl průběžně edukován v praktické realizaci těchto preventivních opatření.

- Provedli jsme vyhodnocení ošetrovatelské dokumentace, zrealizovali potřebné úpravy a doplnili ošetrovatelskou dokumentaci o dokumentaci perioperační.

Kvalita ošetrovatelské péče je dána také zaváděním nových ošetrovatelských postupů, technologií a pomůcek, které eliminují u pacienta riziko potenciálního poškození. Z tohoto důvodu jsme se více zaměřili na využívání nových zdravotnických pomůcek, které eliminují u pacientů rizika poškození / antidekubitární matrace, jednorázový materiál, speciální pomůcky pro oddělení intenzivní péče a další/.

Veškeré intervence, které směřovaly k vedoucím NLZP a následně všem kategoriím NLZP, sledovaly jediný společný cíl. Zkvalitnit komplexní ošetrovatelskou péči o klienty Klatovské nemocnice, a. s., a uplatňovat při plnění ošetrovatelských intervencí individuální přístup ke každému pacientovi po stránce fyzické, psychické i sociální.

V lednu 2008 jsme uvedli do provozu 10 zdravotně-sociálních lůžek, které jsou součástí interního oddělení. Vznikla tak zcela samostatná ošetrovací jednotka, která zajišťovala a zajišťuje péči o pacienty vyžadující tuto specifickou péči. Kolektiv NLZP jsme posílili o sociálního pracovníka, ergoterapeuta a fyzioterapeuta, kteří společně se všeobecnými sestrami, ošetrovatelkami a sanitáři realizují komplexní péči o tyto klienty. Došlo k vytvoření jasné koncepce sociálních lůžek včetně kompletní zdravotnické a ošetrovatelské dokumentace.

Také v roce 2008 jsme podporovali až na hranici svých finančních možností vzdělávání NLZP. V souladu s vyhláškou č. 331/2007 Sb. a v návaznosti na aktuální potřeby specializací na jednotlivých pracovištích jsme financovali a nově přihlašovali NLZP ke specializačnímu studiu, v některých případech ke studiu VOŠZ a VŠ, financovali jsme účast NLZP na certifikovaných kurzech. Vše dle předem schváleného plánu ředitelkou, později ředitelem akciové společnosti.

V rámci celoživotního vzdělávání jsme schvalovali účasti NLZP na vzdělávacích akcích podle platného metodického pokynu. Většina těchto akcí byla plně hrazena zaměstnavatelem. Jednalo se o odborné semináře, konference a symposia.

Na specializační studium NLZP bylo v roce 2008 vynaloženo 438 461,- Kč, na ostatní vzdělávací akce v rámci celoživotního vzdělávání NLZP náklady představovaly 230 307,- Kč. Klatovská nemocnice organizovala v roce 2008 šest odborných konferencí, které byly ohodnoceny 3 kreditními body, od novelizace vyhlášky č. 423/2004 Sb. 4 kreditními body.

Klatovská nemocnice spolupracuje se SZŠ v Klatovech na uskutečňování certifikovaného kurzu všeobecný sanitář, na kterém spolupracují vrchní a staniční sestry určených pracovišť. Do kurzu jsou přednostně nabíráni žadatelé, kteří chtějí v klatovské nemocnici pracovat.

Kvalita poskytované ošetrovatelské péče je z části dána počty ošetrovatelského personálu. Přestože rok 2008 byl celostátně ve znamení velkého nedostatku sester, v klatovské nemocnici jsme se s tímto nedostatkem potýkali pouze okrajově. Nikdy nenastala situace, kdy bychom nesplňovali minimální personální vybavení NLZP dle platné legislativy. Přesto jsme přistoupili na určitou dosavadní změnu v koncepci personální politiky NLZP, která se týkala postupného zavádění diferenciální ošetrovatelské péče. V praxi to znamenalo na lůžkových odděleních přijmout zdravotnické pracovníky v kategorii sanitář, ošetrovatel a předat jim zajišťování ošetrovatelské péče v rámci jejich kompetencí. Tím došlo k vyvážení sester z povinností, které je zatěžovaly a mohly se věnovat odborným činnostem a manažerské práci svých podřízených. V rámci diferenciací ošetrovatelské péče jsme přijali i několik zdravotnických asistentů, kteří mají své kompetence jasně definované zákonem a

v ošetrovatelském týmu mají své místo. Přeorganizování kolektivů NLZP bude nutné i do budoucna, je to dáno koncepcí zdravotnického školství a současnou legislativou.

Ve všech ostatních kategoriích NLZP byl dostatek pracovníků.

Zdroje budoucích NLZP máme i do určité míry ve studentech SZŠ, VOŠZ a VŠ, kteří jsou v nemocnici na odborných stážích.

Velmi se nám osvědčilo přijímání sester na rodičovské dovolené na snížené úvazky, které se postupně začlenily do kolektivů.

V roce 2008 jsme se poprvé zúčastnili ankety Nejlepší nemocnice a umístili jsme se na 37. místě.

Nejen z tohoto průzkumu, ale i z poznatků našich vyplývá, že máme stále určité rezervy v ošetrovatelské péči, ale současně se nám podařilo splnit část svých cílů, které sledují realizaci kvalitní ošetrovatelské péče a na výstupu spokojeného klienta a jeho rodinu.

## **6. Investice**

V oblasti investic navázala akciová společnost v roce 2008 na stavební rekonstrukce, které byly podle plánu částečně realizovány v roce předchozím. Nemocnice se dále zaměřila na potřebné opravy a rekonstrukce, které se přímo projeví ve zlepšení poskytované péče, v technickém zabezpečení a v neposlední řadě v energetickém zabezpečení celého areálu.

Investice stavební, elektro a rozvodů byly projednány a odsouhlaseny vlastníkem. Při projednávání nákladů na investice pro rok 2008 byl brán zřetel na možnost vzniku havarijních situací v areálu nemocnice z důvodu zastaralých rozvodů a technologií. Z výše uvedených důvodů vytvořila akciová společnost v plánu investic samostatnou položku na havarijní situace.

Z finanční podpory schválené vlastníkem pro rok 2008 realizovala akciová společnost stavební práce na II. etapě rekonstrukce suterénu, rekonstrukci antistatické podlahy na operačním sále, včetně pořízení a instalace nových záložních zdrojů „UPS“ pro operační sály v objektu ortopedického oddělení.

V budově chirurgie byla provedena celková rekonstrukce prostorů pro stanici „JIP“, včetně sociálního zařízení a dále byla na chirurgii provedena montáž nového signalizačního a dorozumívacího zařízení.

V objektu interního oddělení byla provedena rekonstrukce lůžkového výtahu včetně strojovny výtahu.

V budově gynekologie a porodnice se provedla rekonstrukce nouzového osvětlení.

Ve spolupráci s vlastníkem byly dále provedeny rekonstrukce ohřevu TUV, první část rekonstrukce ohřevu topné vody ve výměníku v objektu polikliniky a ubytovny č.p. 684.

Do výčtu podpořených akcí je nutné zařadit rekonstrukci výměny oken a vstupních dveří ve třetí budově polikliniky č.p. 683 a dále odstranění havárií na stropu ortopedického oddělení, výtahu na gynekologii, vodovodního systému v areálu a havárie hlavních uzávěrů poliklinik č. 1, 3.

Celková finanční podpora vlastníka na uvedené akce, včetně odstranění havarijních stavů představovala v roce 2008 částku 8.507.014 Kč.

Na základě informací z 2. pololetí 2007 od firmy ČEZ Prodej, s.r.o. o nárůstu cen za odběr silové elektřiny na rok 2008 byla technickým oddělením klatovské nemocnice zahájena obchodní jednání s novými firmami na dodávky silové elektřiny. Energetik KN, a.s. provedl poptávku na dodávky u čtyřech firem. Na základě předložených nabídek byla pro dodávky silové elektřiny vybrána firma United Energy Trading. Při porovnání stejného odběru elektřiny od firmy ČEZ Prodej a firmy United Energy Trading v roce 2008 došlo k úspoře ve výši 386.484 Kč.

Technické oddělení v roce 2008 také řešilo náklady za telekomunikační služby pro nemocnici. Přechodem telekomunikačních služeb od O<sub>2</sub> a GTS Novera na České radiokomunikace došlo za celé období roku 2008 k úspoře 192.803 Kč.

V oblasti základních provozních nákladů za rok 2008 zaplatila akciová společnost za energie celkovou částku 20.305.815 Kč. Celkové náklady na opravy zdravotnických přístrojů představují položku ve výši 1.484.000 Kč.



Akciová společnost provedla počátkem roku 2008 vyhodnocení nákupu potřebných zdravotnických pomůcek. Nemocnice pořídila v roce 2008 zdravotnickou techniku v celkové hodnotě 4.532.697 Kč.

Náklady na zdravotnickou techniku jsou hrazeny z provozních finančních prostředků postupnou výměnou za zastaralé přístroje a zařízení. Pořízenou zdravotnickou techniku podle jednotlivých oddělení zahrnuje seznam, který je přílohou bodu 6. Investice.

Klatovská nemocnice v roce 2008 vyřadila z evidence vozidlo Š1203 a pořídila vozidlo Seat Altea. V krátkém období bude potřebné investovat do nákupu užitkového vozidla na rozvoz stravy a rozvozu léků. Stávající vozový park pro tyto účely zahrnuje vozidla Š1203 – rok výroby 1970 a 1976.

Velmi důležitou položkou v nákladech nemocnice jsou revize a kontroly elektrických rozvodů, spotřebičů, hasících přístrojů, hydrantů, hromosvodů, trafostanice, dieselařegátů, tlakových nádob, výtahů a především zdravotnických přístrojů a zařízení. Celkové náklady za uvedené položky představují v roce 2008 finanční částku ve výši 1.676.782 Kč.

Druhou položkou neméně důležitou jsou náklady na odpady. Odpady představují za rok 2008 celkovou finanční částku ve výši 1.913.843 Kč.

### **Dokončené investice – rok 2008**

#### 1. Investice stavební

- |  |                       |
|--|-----------------------|
| • rekonstrukce suterénu                            | ortopedie, neurologie |
| • rekonstrukce antistatické podlahy – operační sál | ortopedie             |
| • rekonstrukce JIP + sociální zařízení             | chirurgie             |
| • rekonstrukce výtahu včetně strojovny             | interna               |
| • výměna oken – budova stomatology                 | poliklinika č. 3      |
| • odstranění havárie stropu                        | ortopedie             |

#### 2. Investice technické

- |   |                        |
|---|------------------------|
| • instalace záložního zdroje UPS 2 ks – operační sály | ortopedie              |
| • rekonstrukce ohřevu topné vody – 1. část            | poliklinika            |
| • rekonstrukce ohřevu TUV                             | poliklinika            |
| • rekonstrukce ohřevu TUV                             | ubytovna č.p. 684      |
| • instalace signalizačního a dorozumívacího zařízení  | chirurgie              |
| • rekonstrukce a výměna baterií – nouzové osvětlení   | gynekologie, porodnice |
| • odstranění havárie výtahu                           | gynekologie            |
| • odstranění havárie vodovodního systému              | areál                  |
| • odstranění havárie hlavních uzávěrů                 | poliklinika č. 1, 3    |

#### 3. Investice zdravotnické přístroje a zařízení

- viz. přiložená tabulka

#### 4. Investice – vozový park

- Seat Altea

## Investice do zdravotnické techniky v roce 2008

Název přístroje	Oddělení:	Cena celkem vč.DPH:
pulsní oxymetr PM-60	ARO	254 295,10 Kč
odsávačka Dynamic 2I	ARO	
monitor BeneView T8	ARO	
nebulizátor vyhřívaný OH 95	dětské	456 804,00 Kč
monitor vitálních funkcí PM-1000	dětské	
2x nebulizátor vyhřívaný OH 95	dětské	
inkubátor Isilette C2000	dětské	
monitor BeneView T5	chirurgie	566 501,32 Kč
monitor BeneView T5	chirurgie	
monitor BeneView T5	chirurgie	
3x lineární dávkovač B.Braun	chirurgie	
odsávačka Viktoria Thorax	chirurgie	
3x pumpa Argus 707	chirurgie	
antidekubitní matrace -air systém	Interní odd.	792 010,00 Kč
antidekubitní matrace -air systém	Interní odd.	
antidekubitní matrace -air systém	Interní odd.	
el.odsávačka F-36	Interní odd.	
Colonovideoscop CF-Q165L	Interní odd.	
EKG Ar2100	Interní odd.	
El.polohovatelné lůžko Image	Interní odd.	
El.polohovatelné lůžko Image	Interní odd.	
defibrilátor M-bif/basic 4	Interní odd.	
antidekubitní matrace D-700	Interní odd.	
monitor vitálních funkcí PM-7000	Neurologie	98 000,00 Kč
kalibrační zářič izotopu	NUKL.med.	31 610,00 Kč
bezkontaktní tonometr Reichrt AT555	Oční amb.	352 982,00 Kč
štěrbinová lampa CSO 990/3	Oční amb.	
stolek s el.zdvihem YOS	Oční amb.	
fokometr AL200	Oční amb.	
obruba skušební 2x + sada zkušebních skel	Oční amb.	
stimulátor MultiStim senzor	ORT	1 432 096,00 Kč
Ultrazvukový přístroj Toshiba JustVision 200	ORT ambul.	
oper.stůl Ramed 5000	ortopedie	
sáňkový mikriom Laica SM2000R	patologie	161 903,00 Kč
odsávačka Dynamic II	RDG	11 009,00 Kč
Bronchofibroskop BF-TE2	TRN	305 200,00 Kč
21x pasivní antidekubitní matrace	ORT;neurologie;CHIR	70 287,00 Kč
	<b>Celkem:</b>	<b>4 532 697,42 Kč</b>

## 7. Seznam sponzorů společnosti

### **Peněžité dary:**

Pacienti Klatovské nemocnice	446 031
Baxter Czech s.r.o.	25 580
GlaxoSmithKline s.r.o.	15 000
Janssen-Cilag s.r.o.	25 000
SANOFI-AVENTIS s.r.o.	100 000
HERO Czech s.r.o.	5 166
BK MEDIKA a.s.	20 000
Drůbežářský závod a.s.	25 000
SOLVAY PHARMA s.r.o.	4 500
CHIRMAX s.r.o.	12 000
NYCOMED s.r.o.	45 495
EUREX Medica spol.s r.o.	37 157

### **Věcné dary:**

SARSTEDT spol. s.r.o./kontejner na jehly/	4 286
Profia Paper a.s. /DVD,tiskárna,kanc.potřeby/	6 000
Vasilenková Helena /vybavení zdrav.zařízení/	1 300
Sanitní služba s.r.o./vybavení zdrav.zařízení/	2 201
FRESENIUS MEDICAL CARE /vybavení zdr.zařízení/	10 850
ABBOTT Laboratories s.r.o./zdravotnické přístroje/	238 000
Plzeňský kraj /nemocniční lůžka+matrace/	218 052
AstraZeneca Czech Republic/vybavení zdrav.zařízení/	5 902
GlaxoSmithKline s.r.o./antidekubitní matrace/	9 615
Montrose Pharma s.r.o./počítačová sestava/	22 816
Johnson & Johnson s r.o. /dětská kosmetika	18 932
KARPEM a.s. /televizní přijímače/	10 000
BEZNOSKA s.r.o./nerez skříň,pojízdny regál/	85 442
Fritz Petr /psací stoly/	9 000
Zborníková Jana /vybavení zdrav.zařízení/	7 500
Cheirón a.s. /zdravotnické přístroje/	21 420

## **8. Předpokládaný vývoj společnosti**

V roce 2008 prošla Klatovská nemocnice, a. s. velmi bouřlivým obdobím, které již bylo popsáno v Úvodním slovu, takže pro rok 2009 předpokládáme, že vývoj bude probíhat formou další stabilizace.

Stabilizace se bude týkat jak personální situace, úrovně a objemu poskytované péče, tak hlavně kvality zdravotní péče.

Je nutno nemocnici připravit na možné legislativní změny, které lze, v souvislosti se změnou politické situace v ČR a se změnou společenského prostředí, předpokládat.

Naší snahou bude připravit všechny probíhající procesy tak, abychom byli schopni včas a správně reagovat na všechny změny, které nám přinese vnější prostředí.

Stabilizace ovšem v žádném případě neznamená stagnaci.

Rozvoj činností nemocnice chceme realizovat v následujících oblastech:

- Ø kvalita poskytované péče – více se zaměříme na sledování spokojenosti pacientů a budeme pravidelně vyhodnocovat a řešit jejich podněty a připomínky
- Ø vzdělávání zaměstnanců – tento trend jsme nastoupili již v předchozím roce (viz meziroční porovnání nákladů na vzdělávací akce) a ještě jsme ho dále prohloubili pokračováním programu vzdělávání praktických lékařů a přihlášením se do programu rezidenčních míst
- Ø rozšiřování spektra poskytovaných služeb – od 1. 7. 2009 otevřeme ambulanci osteologie s kostním denzitometrem, zároveň připravujeme rozšíření služeb na hemodialýze o peritoneální dialýzu a rozšířili jsme počet dialyzačních monitorů. Dále připravujeme řadu dílčích projektů na ortopedii, interním oddělení, chirurgii a gynekologii, které povedou k zajištění kvalitnějších a bezpečnějších služeb nemocnice.

Nejvýznamnějším impulsem dalšího vývoje Klatovské nemocnice, a. s. je zahájení výstavby nového monobloku nemocnice. Plzeňský kraj i nadále podporuje záměr postavit v Klatovech novou nemocnici a tento záměr začne právě v roce 2009 naplňovat.

Veškerá naše činnost směřuje k uspokojování potřeb regionu v oblasti poskytování zdravotnických služeb a děláme vše pro to, aby tyto služby byly v maximálně dosažitelné kvalitě nabídnuty všem občanům, kteří je potřebují.